

MARTS 2022
HVIDOVRE KOMMUNE

MILJØVURDERING AF LOKALPLAN 518 FOR ERHVERVSOMRÅDET AVEDØRE HOLME

MILJØRAPPORT



COWI

MARTS 2022
HVIDOVRE KOMMUNE

MILJØVURDERING AF LOKALPLAN 518 FOR ERHVERVSOMRÅDET AVEDØRE HOLME

MILJØRAPPORT

PROJEKTNR.

A238303

DOKUMENTNR.

1

VERSION

0.1

UDGIVELSESDATO

28.03.2022

BESKRIVELSE

Miljørapport

UDARBEJDET

JPKA/KMRO/JSLR

KONTROLLERET

DKCA

GODKENDT

JPKA

INDHOLD

1	Indledning	7
2	Ikke-teknisk resumé	9
2.1	Vurdering af miljøpåvirkningerne	9
3	Planforhold	12
3.1	Eksisterende plangrundlag	12
3.2	Forslag til Lokalplan 518 for erhvervsområdet Avedøre Holme	14
3.3	Udvikling, hvis planerne ikke vedtages (0-alternativ)	14
4	Lovgrundlag og proces for miljøvurdering	16
4.1	Høring af berørte myndigheder	17
4.2	Afgrænsning, vurdering og kriterier	17
5	Tilgang og metode i miljøvurderingen	19
5.1	Referencescenarie	20
6	Miljøstatus	21
6.1	Biologisk mangfoldighed, flora og fauna	21
6.2	Landskab	25
6.3	Klimatiske faktorer	27
7	Miljøvurdering	30
7.1	Biologisk mangfoldighed, flora og fauna	30
7.2	Landskab	33
7.3	Klimatiske faktorer	42

8	Vurdering af indvirkninger på miljømålsætninger	45
9	Afværgeforanstaltninger	47
10	Overvågning	48

1 Indledning

Hvidovre Kommune har udarbejdet forslag til Lokalplan 518 for erhvervsområdet Avedøre Holme. Hvidovre Kommune har i en årrække arbejdet for at få Fingerplanen revideret, idet den har sat begrænsninger for Avedøre Holmes fremtidige anvendelse. I 2019 blev Fingerplanen revideret, og ændringerne betyder, at Hvidovre Kommune i dialog med områdets virksomheder har kunnet udarbejde en ny og mere tidssvarende lokalplan for området, som i højere grad afspejler virksomhedernes aktuelle og fremtidige behov.

Lokalplan 518 dækker hovedparten af Avedøre Holme, der udgør den sydligste del af Hvidovre Kommune. Avedøre Holme udgør cirka 20 % af Hvidovre Kommunes samlede areal.

Der har i udarbejdelsen af lokalplanen været fokus på at skabe rammerne for et moderne erhvervsområde, der udnytter den attraktive beliggenhed i Hovedstadsregionen og imødekommer forskellige virksomhedstypers behov. Det gøres blandt andet ved at muliggøre etablering af et test- og udviklingscenter, der kan styrke samarbejde blandt virksomhederne og danne rammen for produktionsudvikling i samarbejde med vidensinstitutioner.

Formålet er derudover at fastlægge områdets anvendelse til produktionsvirksomheder samt transport- og logistikvirksomheder, og samtidig sikre, at eksisterende Virksomheder med Særlige Beliggenhedskrav (Miljøklasse 6 og 7) kan fortsætte deres aktiviteter i området.

I forbindelse med udarbejdelsen af forslag til lokalplanen er nærværende miljørapport gennemført ved en afgrænsning af de miljømner som lokalplanen forventes at påvirke. Afgrænsningen har været sendt i høring hos de berørte myndigheder, som ikke har medført ændringer til afgrænsningen af de miljømner der behandles i miljørapport.

Miljørapporten omhandler miljømnerne *biologisk mangfoldighed og natur, landskab og klimatiske faktorer*, som i processen har været medvirkende til at justere indholdet af lokalplanen.

Miljømnerne er udpeget på baggrund af nogle af de ændringer som kan realiseres ved en vedtagelse af lokalplanen, herunder minimumskrav om beplantning

og en begrænsning af befæstede arealer, maximal højde på bebyggelse og krav om afværgeforanstaltninger for områder med risiko for oversvømmelse ved skybrud.

2 Ikke-teknisk resumé

Lokalplanens fokus er at skabe rammerne for et moderne erhvervsområde, der udnytter den attraktive beliggenhed i Hovedstadsregionen og imødekommer forskellige virksomhedstypers behov. Det gøres blandt andet ved at muliggøre etablering af et test- og udviklingscenter, der kan styrke samarbejde blandt virksomhederne og danne rammen for produktionsudvikling i samarbejde med vidensinstitutioner.

Formålet med lokalplanen er at fastholde områdets markante indretning med store parceller og brede veje, der danner et karakteristisk parallelt og vinkelret system, hvilket sammen med vejtræer langs alle veje skaber dominerende boulevarder gennem området.

Et andet formål er at fastlægge områdets anvendelse til produktionsvirksomheder samt transport- og logistikvirksomheder, og samtidig sikre, at eksisterende VSB-virksomheder kan fortsætte deres aktiviteter i området. Lokalplanen vil også muliggøre etablering af et test- og udviklingscenter, der kan styrke samarbejdet blandt virksomhederne og danne rammen for produktionsudvikling i samarbejde med vidensinstitutioner,

Der har i udarbejdelsen af lokalplanen været fokus på at sikre, at området også i fremtiden skal have plads til både større og mindre virksomheder, og derfor inddeles området i delområder, der giver forskellige muligheder.

Endeligt er det et af lokalplanen formål, at området rustes til at håndtere kommende udfordringer med oversvømmelse fra regnvand.

2.1 Vurdering af miljøpåvirkningerne

2.1.1 Beskyttede naturområder

Lokalplansforslaget forholder sig ikke til beskyttede naturområder i henhold til naturbeskyttelsesloven. Håndteringen af disse i relation til planområdet henligger til kommunens øvrige forvaltning efter naturbeskyttelsesloven. Set i forhold til den eksisterende lokalplan er der ikke tale om en ændret miljøpåvirkning som følge af lokalplansforslaget.

2.1.2 Biologisk mangfoldighed

Lokalplansforslaget fastsætter en bestemmelse om 10% beplantede arealer, med hjemmehørende arter, som kan have gavnlig betydning for fugle, insekter, padder og øvrige smådyr ved et fremtidigt område med flere træer, blomstrende planter og anlæg til regnvandshåndtering på terræn. Påvirkningen set i forhold til den eksisterende lokalplan vil derfor være positiv, men i et begrænset omfang.

2.1.3 Beskyttede arter

Områdets samlede økologiske funktionalitet vurderes ved implementering af lokalplansforslaget at være sammenlignelig med områdets nuværende økologiske funktionalitet. De beskyttede arter kan ved den nuværende miljøstatus forventes at have en meget begrænset udbredelse inden for planområdet. Den grønbrogede tudse (bilag IV art) i området, er tolerant overfor tilstedeværelsen af infrastruktur og anlægsaktiviteter og lokalplansforslaget indeholder en retningslinje til at varetage den grønbrogede tudses levesteder langs med kanalerne. En vedtagelse og realisering af planen vurderes derfor at være gavnlige for den grønbrogede tudse, men i et begrænset og ikke væsentligt omfang, for de beskyttede arter generelt.

2.1.4 Natura 2000

Lokalplansforslaget, vil i forhold til nuværende lokalplan, ikke påvirke udpegningsgrundlaget for Natura 2000 område N143, Vestamager og havet syd for væsentligt, idet den eneste kobling hertil vil være udledningen af overfladevand fra befæstede arealer via kanalen, der omkranser planområdet. Udledningspunktet er placeret i en afstand af ca. 1,5 km vest for Natura 2000-områdets nærmeste kortlagte habitatnatur. Arterne (udpegningsarterne), der er tilknyttet Natura 2000 området, forventes ikke at have en væsentlig forekomst inden for planområdet, ligesom der ikke forventes en væsentlig immigration af arter på udpegningsgrundlaget ud og ind af planområdet.

2.1.5 Landskabelig værdi/visuelle forhold

Lokalplansforslaget har en ikke væsentlig påvirkning af de landskabelige og visuelle forhold i og omkring planområdet. Dette begrundes med, at bestemmelserne i lokalplansforslaget, ikke vil være medvirkende til en ændring af området landskabskarakter, da området allerede er fuldt udbygget som erhvervsområde og denne anvendelse fastholdes. De muliggjorte ændringer af bebyggelsens højde samt bebyggelsesprocenten, vil ikke bidrage væsentligt til opfattelsen af områdets højde og bygningernes indbyrdes størrelsesforhold. Det omkringliggende kystlandskab, herunder Brøndby Havn og Kalvebod Fælled, vil dermed heller ikke opleve negativ påvirkning. Derfor vurderes det, at lokalplansforslaget er i overensstemmelse med reglerne for planlægning i den kystnære del af byzonen.

En lille del af lokalplansområdets nordvestligste hjørne ligger indenfor åbeskyttelseslinjen. Det fremgår af forslag til Lokalplan 518 at der ved aktiviteter omfattet af reglerne for åbeskyttelseslinjen, skal søges om dispensation herfor. Påvirkningen vurderes at være ikke væsentlig.

2.1.6 Oversvømmelse fra havet

Lokalplansforslaget vurderes at være moderat positiv i forhold til risikoen for oversvømmelser fra havet, da det med forslaget gøres muligt at hæve digerne omkring Avedøre Holme til 6,5 m.

2.1.7 Oversvømmelse ved regnhændelser

Lokalplansforslaget vurderes i forhold til nugældende lokalplan ved gennemførelse af planerne at kunne have en positiv påvirkning af forsinkelse af hverdagsregn og for risiko for oversvømmelser ved skybrud. Lokalplansforslaget indfører bestemmelser om, at 10 % af de enkelte grunde skal være beplantet areal. Derudover skal grundene indrettes, så det er muligt at forsinke og opsamle regnvand og andet overfladevand i naturprægede bassiner, grøfter, regnbede, lavninger o.l. I lokalplanen reguleres det også, at der i forbindelse med nybyggeri skal laves dokumenterede afværgeforanstaltninger, der sikrer, at bygningerne ikke tager skade ved ekstreme regnhændelser, svarende til en 100-årshændelse om 100 år. Herudover skal der ved nybyggeri etableres beplantede tagflader eller tagflader udnyttet til produktion af vedvarende energi.

3 Planforhold

3.1 Eksisterende plangrundlag

Forslag til Lokalplan 518 udlægger et område til erhverv, som i dag er omfattet af eksisterende planer gennemgået nedenfor.

3.1.1 Fingerplan 2019

Den gældende Fingerplan 2019 stiller krav om, at Hvidovre Kommune ved kommuneplanlægning skal sikre, at der på Avedøre Holme alene planlægges for produktionsvirksomheder, som er omfattet af Statens definitionen for produktionsvirksomheder, samt transport- og logistikvirksomheder. Desuden skal det sikres, at eksisterende virksomheder med særlige beliggenhedskrav (miljøklasse 6 og 7) kan fastholde deres aktiviteter i området.

Fingerplanen stiller desuden krav om, at der i den kommunale planlægning udlægges areal til en udvidelse af en række statslige vejanlæg, blandt andet Amagermotorvejen på strækningen ved Avedøre Holme. Der er derfor i Kommuneplan 2021 reserveret areal lige uden for lokalplansområdet mod nord til undersøgelse af en udvidelse af Amagermotorvejen mellem motorvejskryds Avedøre og Centrumforbindelsen.

3.1.2 Kommuneplanrammer

Forslag til Lokalplan 518 berører to eksisterende rammeområder i Hvidovre Kommuneplan 2021, som vist på Figur 3-1:

- > 5E2 Erhvervsområdet Avedøre Holme
- > 5E6 Kystholmen

De relevante bestemmelser i kommuneplanrammerne fremgår af nedenstående tabel.

Tabel 6-1 Berørte kommuneplanrammer og relevante bestemmelser.

	5E2	5E6
Anvendelse	Erhvervsområde	Erhvervsområde
Specifik	Produktionsvirksomhed, transport- og logistikvirksomheder	Produktionsvirksomhed, transport- og logistikvirksomheder
Max bebyggelsesprocent	100	100
Max. antal etager	-	-
Max. bygningshøjde (m)	20 m	20 m
Zonestatus	Byzone	Byzone

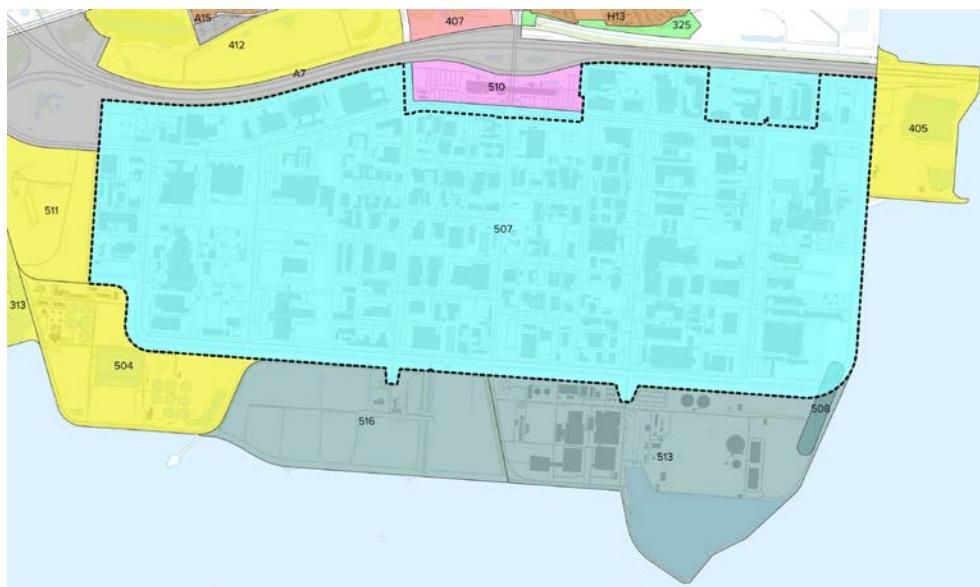


Figur 3-1 Gældende kommuneplanrammer i for Avedøre Holme i Hvidovre Kommuneplan 2021

3.1.3 Lokalplaner

Området er i dag omfattet af Lokalplan 507 – Industri kvarteret Avedøre Holme.

En mindre del af lokalplansområdet i det sydøstlige hjørne af Avedøre Holme er desuden omfattet af Lokalplan 508, der er en vindmøllelokalplan. Denne lokalplan fastholdes.



Figur 3-2 Gældende lokalplaner. Lokalplanens afgrænsning er vist med sort.

Ved den endelige vedtagelse og offentlige bekendtgørelse af Lokalplan 518 ophæves Lokalplan 507 for det område, der er omfattet af Lokalplan 518. TEC Hvidovre, der ligger på Stamholmen 195-215, vil fortsat være omfattet af Lokalplan 507.

3.2 Forslag til Lokalplan 518 for erhvervsområdet Avedøre Holme

Forslag til Lokalplan 518 har til formål at skabe rammerne for et moderne erhvervsområde, der udnytter den attraktive beliggenhed i Hovedstadsregionen og imødekommer forskellige virksomhedstypers behov. Formålet er derudover at fastlægge områdets anvendelse til produktionsvirksomheder samt transport- og logistikvirksomheder, og samtidig sikre, at eksisterende VSB-virksomheder kan fortsætte deres aktiviteter i området.

Dette skal ske ved at ændre anvendelsesbestemmelserne og lave bestemmelser, der imødekommer både større og mindre virksomheders nutidige og fremtidige behov.

3.3 Udvikling, hvis planerne ikke vedtages (0-alternativ)

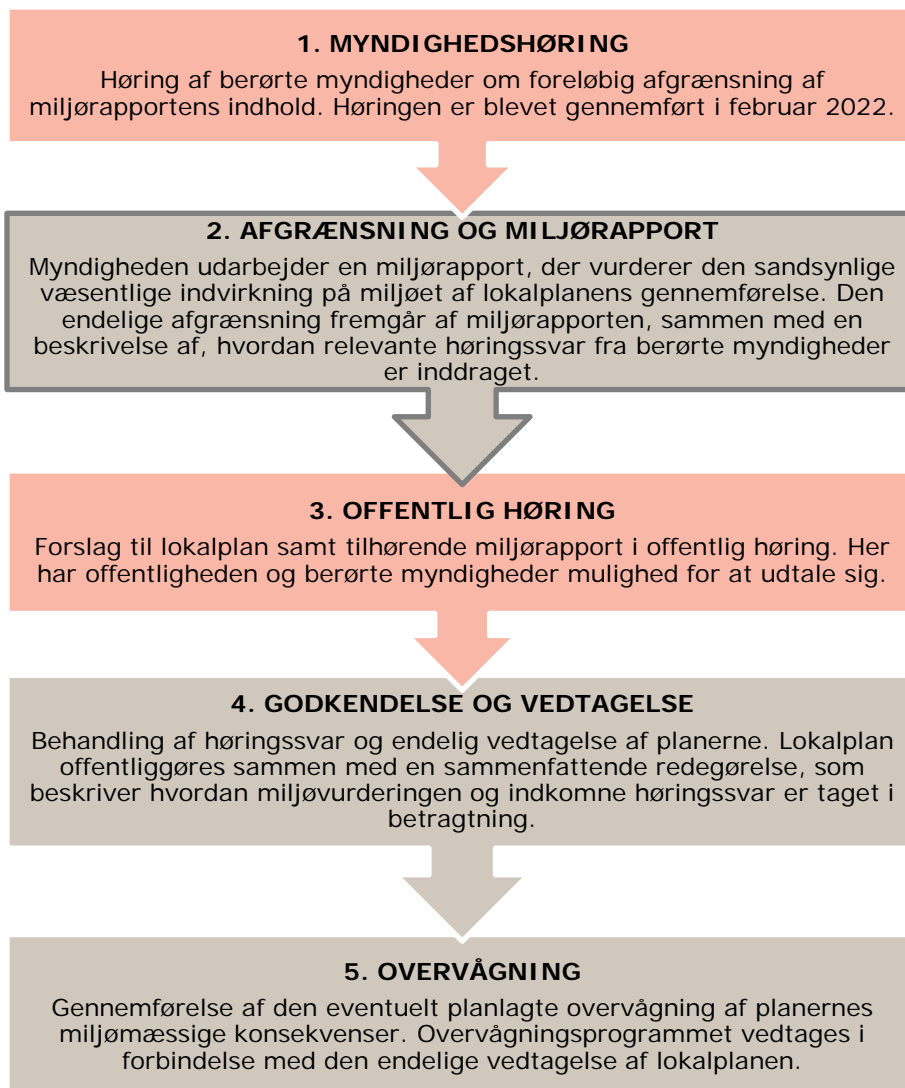
Hvis forslag til Lokalplan 518 ikke vedtages, vil den eksisterende lokalplan (Lokalplan 507) inden for området være gældende. I praksis vil det betyde, at arealet som omfatter forslaget til lokalplanen ikke vil have mulighed for:

- > At få en mere fleksibel udnyttelse af arealerne, og mere tidssvarende beregningsregler, der imødekommer virksomhedernes ønsker og muligheden for at udnytte den attraktive beliggenhed i Hovedstadsområdet bedre.




- > At fastlægge varierende rammer for udearealerne ved indførelse af delområder, for at imødekomme forskellige virksomhedsbehov.
- > At øge stormflodssikring og nedbørshåndtering for at imødekomme fremtidige klimaudfordringer, herunder oversvømmelser.
- > At skabe varierede muligheder i forhold til bygningshøjder, grundstørrelser og regulering af oplag, for derved at skabe en variation af attraktive lokaliseringsmuligheder.
- > At der kan etableres et udviklingscenter som ramme for udviklingssamarbejde mellem virksomheder og vidensinstitutioner.
- > At fastholde gode levevilkår for grønbrogede tudser langs kanalerne i syd og øst.

4 Lovgrundlag og proces for miljøvurdering

Forslag til Lokalplan 518 for Avedøre Holme er omfattet af kravet om miljøvurdering i miljøvurderingsloven¹, jf. § 8, stk. 1, nr. 1. Miljøvurderingen vil blive gennemført efter de fem trin som ses i Figur 4-1.



Figur 4-1: Grafisk oversigt over faserne i miljøvurderingsprocessen.

-  Myndighedsbehandling: Hvidovre Kommune
-  Høringsperiode
-  Aktuel fase i miljøvurderingsprocessen

¹ Lov nr. 1976 af 27. oktober 2021 om Miljøvurdering af planer og programmer og konkrete projekter (VVM)

4.1 Høring af berørte myndigheder

Afgrænsningsrapporten har været i høring hos berørte myndigheder i perioden fra den 8. januar 2022 til den 22. januar 2022 om bemærkninger til omfanget og indholdet af miljørapporten. De hørte myndigheder var:

- > Miljøteamet, Hvidovre Kommune
- > Center for Trafik og Ejendomme, Hvidovre Kommune
- > Teknik og Miljøforvaltningen, Københavns Kommune
- > Teknik, Brøndby Kommune
- > Kroppedal Museum
- > Region Hovedstaden
- > Plan og Boligstyrelsen
- > Naturstyrelsen
- > Beredskabsstyrelsen

Høringen gav også mulighed for at stille forslag om miljøforhold, der burde belyses og vurderes i miljøvurderingen, og forslag til målsætninger, der også burde inddrages i miljøvurderingen.

Der er ikke modtaget hørings svar med ændringsforslag fra de berørte myndigheder. Høringen af berørte myndigheder har derfor ikke givet anledning til at udvide nærværende miljøvurdering med flere miljøfaktorer, der skal vurderes.

4.2 Afgrænsning, vurdering og kriterier

I afgrænsningsrapporten er de miljøfaktorer, der sandsynligvis vil blive påvirket af gennemførelsen af planernes tiltag, identificeret og fastlagt. De udpegede miljøfaktorer er:

- > Biologisk mangfoldighed, flora og fauna
- > Landskab
- > Klimatiske faktorer

Det er i afgrænsningsrapporten vurderet, at planerne ikke medfører væsentlige indvirkninger på følgende miljøfaktorer:

- > Jordbund
- > Vand

- > Arealanvendelse
- > Ressourcer og energi
- > Materielle goder
- > Kulturarv

I Tabel 4-1 angives de kriterier og indikatorer, der er anvendt ved vurderingen af de sandsynlige miljøpåvirkninger for hver af de relevante miljøfaktorer.

Tabel 4-1 Miljøfaktorer, vurderingskriterier, indikatorer og databehov.

Miljøfaktor	Vurderingskriterier	Indikatorer	Datagrundlag
Biologisk mangfoldighed, flora og fauna	<ul style="list-style-type: none"> > Direkte udledning af regnvand fra tage og begrænsning af befæstede arealer 	<ul style="list-style-type: none"> > Påvirkning af beskyttet natur 	<ul style="list-style-type: none"> > Kvalitativ vurdering
Landskab	<ul style="list-style-type: none"> > Max højde på bebyggelse på 20 m. 	<ul style="list-style-type: none"> > Visuel påvirkning > Påvirkning af naboer 	<ul style="list-style-type: none"> > Kvalitativ vurdering og visualiseringer
Klimatiske faktorer	<ul style="list-style-type: none"> > Krav om afværgeforanstaltninger for områder med risiko for oversvømmelse ved skybrud > Minimumskrav om beplantning og begrænsning af befæstede arealer 	<ul style="list-style-type: none"> > Påvirkning af oversvømmelse af bygninger 	<ul style="list-style-type: none"> > Kvalitativ vurdering

5 Tilgang og metode i miljøvurderingen

Ifølge miljøvurderingsloven skal miljørapporten kun indeholde de oplysninger, som med rimelighed kan forlanges med hensyn til den aktuelle og gængse vurderingsmetoder, og i forhold til planens detaljeringsgrad og placering i planhierarkiet. Derfor vil miljøvurderingen af forslag til Lokalplan 518, være vurderet på et niveau svarende til niveauet af de bestemmelser, som planen fastlægger.

Miljøstatus for de miljøemner, som vurderes at blive påvirket af planforslagene, beskrives i kapitel 6. Herefter gennemføres selve miljøvurderingen i kapitel 7.

Efter miljøvurderingen gennemføres i kapitel 8 en vurdering af, hvorvidt ændringerne i plangrundlaget antages at fremme eller udgøre en hindring for realisering af de miljø- og naturmålsætninger, som er vurderet at være relevante i afgrænsningen.

Påvirkning af de udvalgte miljøfaktorer vurderes med udgangspunkt i, hvorvidt påvirkningen anses for at være væsentlig eller ikke væsentlig, se Figur 5-1.

Terminologi	Påvirkningsgrad	Typiske effekter på miljøet
Væsentlig påvirkning	Væsentlig negativ påvirkning	Virkningen anses for så alvorlig, at man bør overveje at ændre planen eller sikre, at der gennemføres afværgende foranstaltninger for at mindske virkningen.
Ikke væsentlig påvirkning	Moderat negativ påvirkning	Virkningen vil være mærkbar i en grad, hvor afværgende eller kompenserende foranstaltninger bør overvejes.
	Mindre negativ påvirkning	Virkningen vil kunne erkendes, men i en grad, hvor det ikke vurderes, at afværgende eller kompenserende foranstaltninger er nødvendige.
	Ubetydelig negativ påvirkning/ ingen påvirkning	Der forventes ikke at være nogen virkning på miljøet. Eller evt. at virkningene må anses som så små, at der ikke skal tages højde for disse ved implementering af planen.
Positiv påvirkning	Positiv virkning	Forslaget afstedkommer en sådan virkning for den pågældende miljøfaktor, at der er tale om forbedrede forhold for dennes tilstand.

Figur 5-1 Udgangspunkt for vurderingerne i miljørapporten

5.1 Referencescenarie

Referencescenariet udgør sammenligningsgrundlaget for miljøvurderingen. Den foreslåede ændring af udnyttelsen af området – Lokalplan 518 – holdes således op mod den nuværende miljøtilstand i beskrivelsen af de forventede indvirkninger på miljøet.

Nuværende miljøtilstand svarer i denne sammenhæng til det gældende plangrundlag for området.

6 Miljøstatus

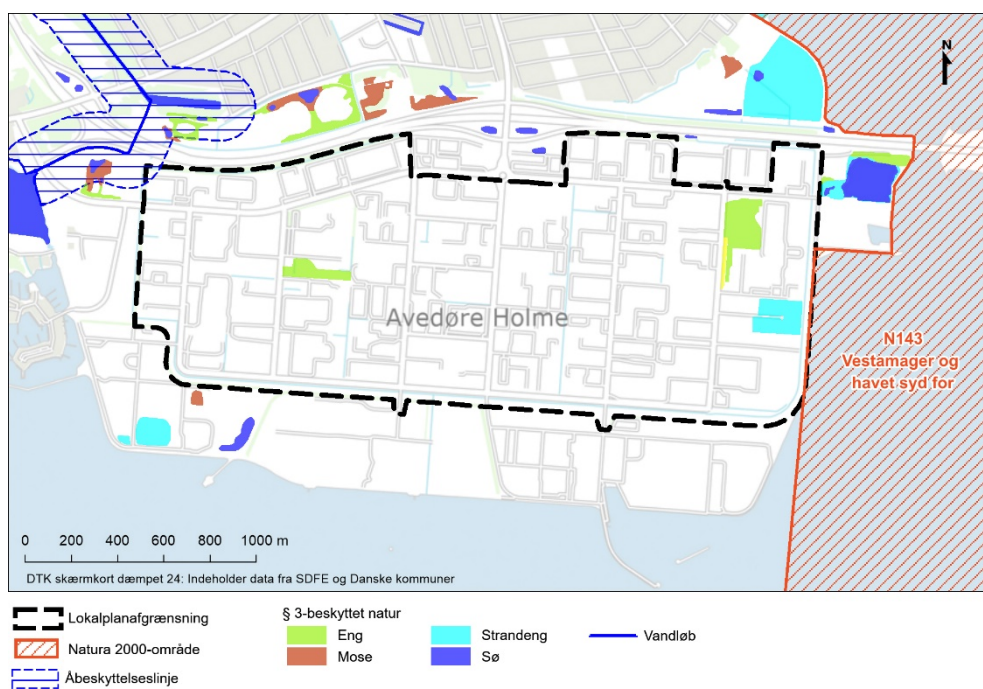
6.1 Biologisk mangfoldighed, flora og fauna

6.1.1 Beskyttede naturområder

Inden for lokalplanområdet er der kortlagt fire naturområder beskyttet i henhold til naturbeskyttelseslovens² § 3: en strandeng, to ferske enge og et overdrev. Der har historisk været flere beskyttede områder, som dog senere er blevet afregistreret som værende § 3-beskyttet.

Den ene eng, samt overdrevet i den nordøstlige del af planområdet overlapper med bebyggelse/befæstelse eller nylig terrænregulering (Baseret på luftfotos), hvorfor afgrænsningen af disse, er behæftet med en vis usikkerhed, Se Figur 6-1.

I nærområdet, men uden for lokalplanområdet, er der kortlagt flere mindre søer, strandenge og et større sammenhængende naturområde (mosaik af flere beskyttede naturtyper) nord for motorvejen. Et § 3-beskyttet vandløb forløber uden for den nordvestlige del af lokalplanområdet, hvorfra alene åbeskyttelseslinjen overlapper (mindre areal), med lokalplanområdet.



Figur 6-1 Registrerede naturforekomster (§ 3 og Natura 2000) ved lokalplanområdet

Derudover er der fortsat arealer inden for planområdet, der er ubebyggede, og som baseret på luftfotos er større end 2.500 m² har en lang kontinuitet og fremstår som værende urørte, (tidligere § 3-registreret). Nogle af arealerne har

² LBK nr. 1986 af 27/10/2021 af lov om naturbeskyttelse

været terrænreguleret indenfor de sidste 5-10 år, men har efterfølgende ligget hen ubenyttede, hvorfor det på disse matrikler ikke kan afvises, at arealerne kan have opnået/bibeholdt karakter af § 3-beskyttet natur. Dette kan enten være som følge af kontinuitet som ubebygget areal, eller en formodning om, at frøbanken stadigvæk har været intakt efter en terrænregulering. Det vurderes at der er tale om op til seks arealer, der således kan være beskyttede efter naturbeskyttelseslovens § 3. Beskyttelsen i § 3 gælder umiddelbart for de lokaliteter, der faktisk svarer til biotopangivelserne i § 3, og har den fornødne størrelse og kræver ikke udpegning eller registrering.

6.1.2 Biologisk mangfoldighed

Lokalplanområdet på Avedøre Holme har en høj befæstelsesgrad og domineres af store bygninger, som huser en række forskellige virksomheder. I lokalplanområdet er der desuden flere små grønne arealer og mange steder levende hegn, kransende veje og matrikelgrænser. Der er flere (nogle steder tilgroede) drængrøfter, som også kan have en vis betydning for den biologiske mangfoldighed i lokalplanområdet.

6.1.3 Beskyttede arter

Der er registreret forekomst af grønbroget tudse flere steder i/nær kanalen, der omkranser lokalplanområdet, samt i de beskyttede naturområder i kanalens nærhed. Se Figur 6-2 for et billede af tudsen, samt Figur 6-3 for dennes udbredelse.

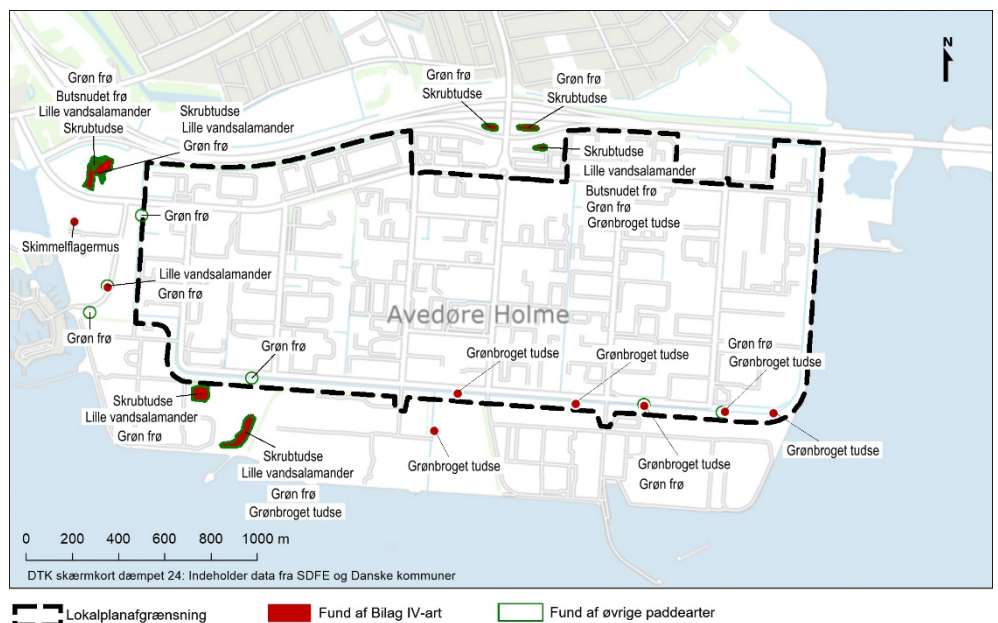


Figur 6-2 Foto af en grønbroget tudse

Den grønbrogede tudse tillægges særlig beskyttelsesmæssig værdi, idet den i modsætning til de øvrige paddearter i området (som fremgår senere i afsnittet) er omfattet af habitatdirektivets bilag IV³, og dermed er omfattet af en særlig (international) og restriktiv beskyttelse som i praksis forbyder indsamling, forudsætteligt drab af enkeltindivider eller forringelse/ødelæggelse af deres levesteder.

Skimmelflagermus er registreret vest for, men ikke inden for planområdet. Herudover benyttes lokalplanområdet med overvejende sandsynlighed som fourageringsområde for dværg-, brun-, troid-, vand- og sydflagermus, der alle er kendt på denne del af Sjælland.

Derudover er der registreret de fredede⁴ paddearter: skrubtudse, lille vandsalamander, grøn frø og butsnudet frø, som primært er tilknyttet de § 3-beskyttede naturområder i umiddelbar nærhed af planområdet, men også langs med den kanal der omkranser selve planområdet. Fredede dyr og planter må ikke samles ind eller slås ihjel, og planter må ikke fjernes fra det sted, de vokser op.



Figur 6-3 Registreret forekomst af grønbroget tudse (bilag IV art, rød) og øvrige paddearter (grøn)

Der er ligeledes registreret en række rødlistede fuglearter spredt over hele Avedøre Holme-området, dog hovedsageligt i forbindelse med kanalerne eller de § 3-beskyttede naturtyper.

³ Rådets direktiv 92/43/EØF af 21. maj 1992 om bevaring af naturtyper samt vilde dyr og planter (Habitatdirektivet)

⁴ BEK nr 521 af 25/03/2021 om Bekendtgørelse om fredning af visse dyre- og plantearter og pleje af tilskadekommet vildt (Artfredningsbekendtgørelsen)

6.1.4 Natura 2000

Nærmeste Natura 2000-område er område nr. N143, Vestamager og havet syd for. Udpegningsgrundlaget fremgår af Tabel 6-2 nedenfor.

Tabel 6-1 Udpegningsgrundlag for Natura 2000 område N143. Kilde: basisanalyse for 3. generation af Natura 2000 planer

Udpegningsgrundlag for Habitatområde nr. 127		
Naturtyper:	Sandbanke (1110)	Lagune* (1150)
	Bugt (1160)	Strandeng (1330)
	Grå/grøn klit* (2130)	Klitlavning (2190)
	Kransnålalge-sø (3140)	Kalkoverdrev* (6210)
	Surt overdrev* (6230)	
Arter:	Skævvindelsnegl (1014)	

Udpegningsgrundlag for Fuglebeskyttelsesområde nr. 111		
Fugle:	Skarv (T)	Rørdrum (Y)
	Bramgås (T)	Knarand (T)
	Skeand (T)	Troldand (T)
	Lille skallesluger (T)	Stor skallesluger (T)
	Rørhøg (Y)	Plettet rørvagtel (Y)
	Klyde (Y)	Almindelig ryle (Y)
	Brushane (Y)	Dværgterne (Y)
	Splitterne (Y)	Fjordterne (Y)
	Havterne (Y)	

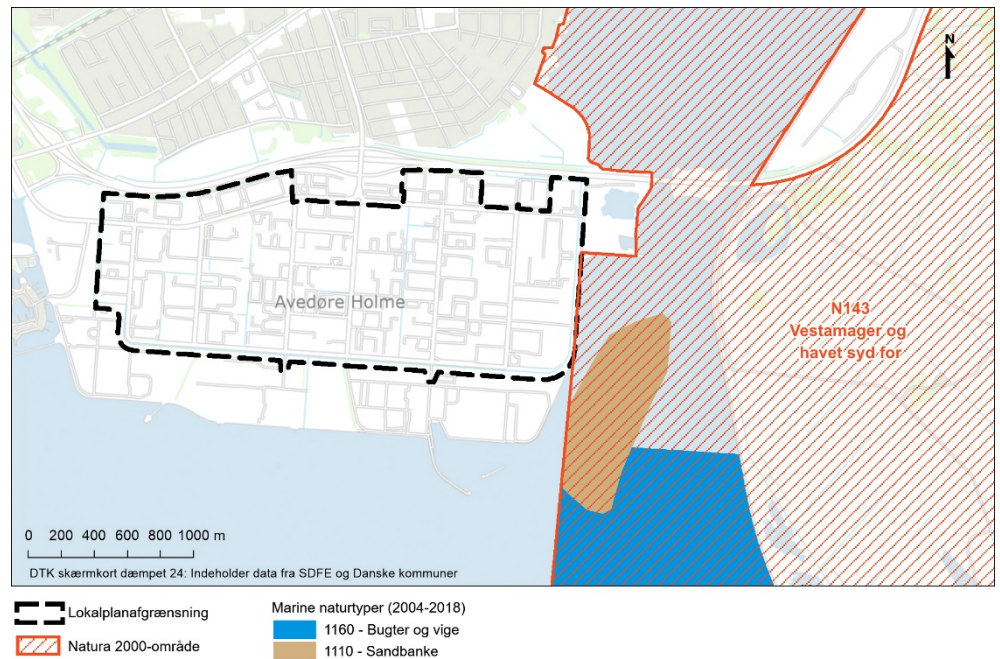
Tabellen viser naturtyper og/eller arter på udpegningsgrundlag for Natura 2000-området. Tal i parentes henviser til de talkoder, som benyttes for naturtyper og arter fra habitatdirektivets bilag 1 og 2. * angiver, at der er tale om en prioriteret naturtype jf. habitatdirektivet. Ved fuglearterne er det angivet, om der er tale om ynglefugle (Y) eller trækfugle (T).

Dette Natura 2000-område grænser op til lokalplanområdet mod øst og er særligt udpeget for at beskytte de marine naturtyper sandbanke, lagune og bugt, samt de terrestriske naturtyper strandeng og grå/grøn klit og levesteder for ynglefuglene klyde, havterne, dværgterne, almindelig ryle + trækfuglene troldand, skarv, bramgås og lille skallesluger. Skævvindelsnegl, der også er på udpegningsgrundlaget, er registreret enkelte steder ved Dragør, langt fra planområdet.

I det marine område mellem Amager Fælled og Avedøre Holme er der ikke kortlagt marinenaturtyper, på nær et mindre område med habitatnaturtypen sandbanke, samt habitatnaturtypen bugt længere mod syd. Kort over marine habitatnaturtyper i nærheden af Avedøre holme fremgår af Figur 6-4.

Bugter og vige er den mest udbredte marine naturtype i området. Den er kortlagt ud for den sydvest-vendte kyst, fra kysten og ud til habitatområdets grænse. Da området er lavvandet, udgør det et meget væsentligt fourageringsområde for især rastende trækfugle.

Sandbanken vest for Amager Fælled er præget af dynamiske strømrelaterede sandbarrer og kystparallelle revler.



Figur 6-4 Marine habitatnaturtyper nær Avedøre Holme samt Natura 2000-område N143's afgrænsning i forhold til lokalplanområdet

6.2 Landskab

Planområdet er beliggende indenfor Storkøbenhavn og er i dag fuldt udbygget og har været det i en længere årrække. Som den resterende del af kommunerne i Storkøbenhavn, er naturlandskabets dannelsesformer sløret af tæt bebyggelse og infrastruktur.

Avedøre Holme som planområdet udgør en del af, blev inddæmmet, tørlagt og omdannet til et erhvervsområde for tungere industri i slutningen af 1960'erne. Før inddæmningen bestod Avedøre Holme af nogle småøer i et meget lavvandet strandengsområde mellem Kalveboderne og Brøndby Strand. Ved inddæmningen blev Avedøre Holme landfast med Sjælland.

Området er afgrænset af Amagermotorvejen på den nordlige side, Brøndby Strand mod vest, Kalvebod Fælled og farvandet Kalveboderne mod øst. Mod syd ligger Avedøre Holme ud mod Køge Bugt. Lokalplansområdet er mod vest og mod syd omkranset af andre lokalplaner som ligger mellem Lokalplan 518 og kysten. Indenfor disse lokalplansområder ligger Avedøreværket, AV Miljø, BIOFOS, et MTB-bane og en Schæferhundeklub med tilhørende grønne arealer. Mod vest på ydersiden af de beskrevne områder ligger lystbådehavnen Brøndby Havn.

Hele planområdet er lavt beliggende omkringhavets overflade, de højeste punkter er placeret i 2.5 meter over havet. i form af digerne omkring Avedøre Holme.

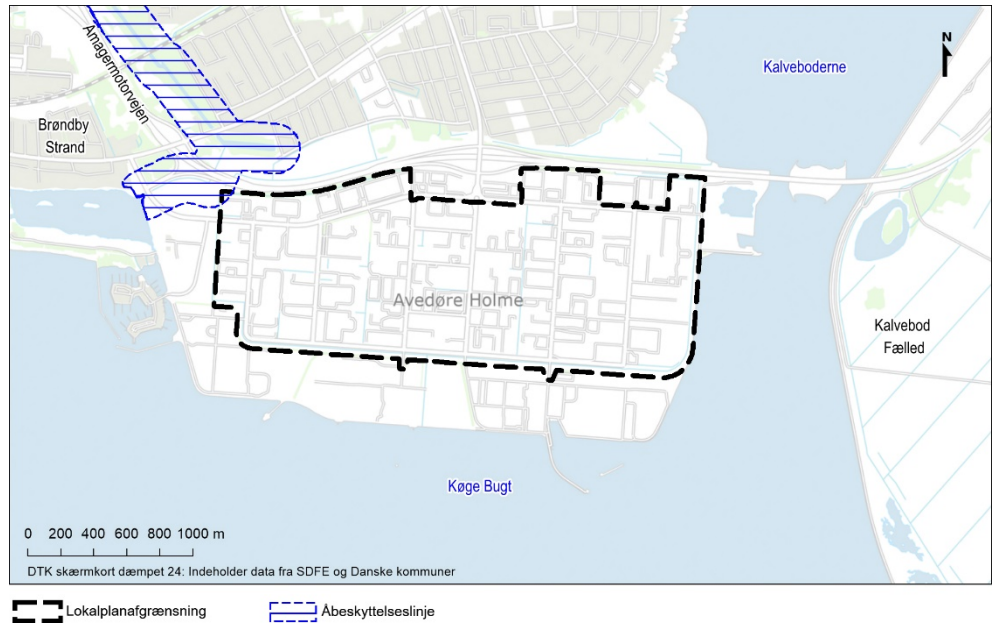


Figur 6-5 Terræforhold indenfor lokalplanområdet, højdekurver 0,5 m

Avedøre Holme ligger ud til Køge Bugt, den østlige del af planområdet grænser op til farvandet som ligger mellem planområdet og Kalvebod Fælled med afstand mellem de to kyster på ca. 800 m. Afstanden er endnu kortere fra det mindre havneområde uden for lokalplansområdet, hvor Avedøre Sten & Grus er beliggende med en afstand på knap 550 m.

Strandbredden bærer præg af, at Avedøre Holme er inddæmmet. Der er anlagt diger langs kysten og stranden består af store sten og egentlig havnearealer med en hård kyst, med spunsede anlæg. Der er desuden placeret diger langs lokalplanens afgrænsning, længere inde på Avedøre Holme. Farvandet omkring Avedøre Holme er lavvandet, og området ligger delvist i læ grundet Amagers placering og placeringen ved Køge Bugt.

Planområdets landskabskarakter er defineret af det eksisterende erhvervsområde, kystnærheden og områdets dannelse ved inddæmning.



Figur 6-6 Planområdet og landskabskaraktergivende anvendelser omkring.

Planområdet indeholder ikke landskab og visuelt relaterede udpegninger i Hvidovre Kommuneplan, men er beliggende indenfor den kystnære del af byzonen.

En meget lille del af lokalplansområdets nordvestligste del er beliggende indenfor åbeskyttelseslinjen, der afkastes af kanal/ålbøb der løber langs Vestvolden som ligger ca. 90 m fra lokalplanens ydre grænse.

6.3 Klimatiske faktorer

6.3.1 Nedbør og regnhændelser

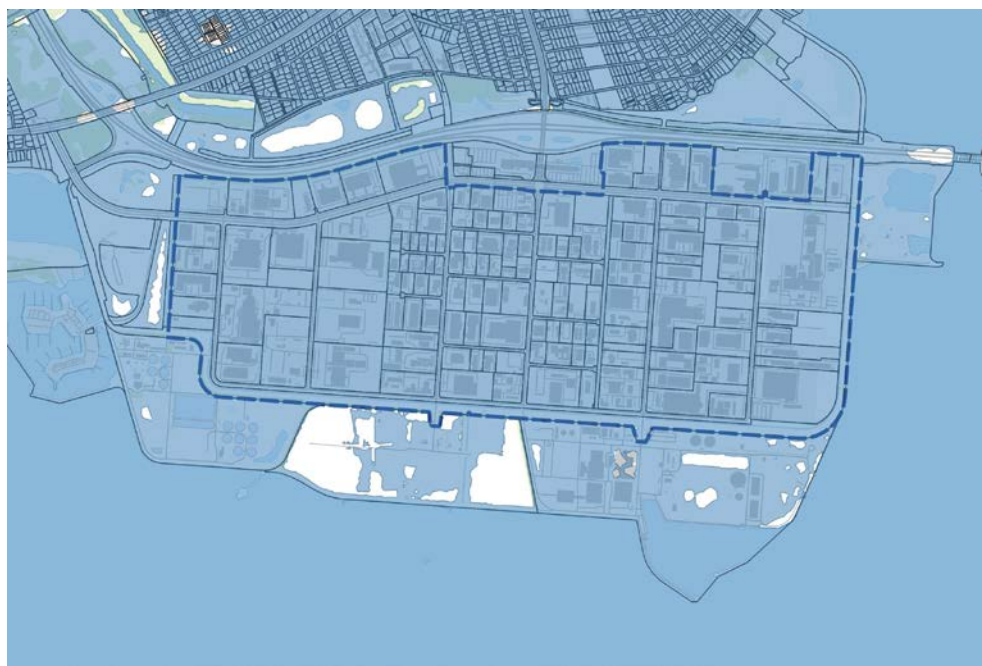
Vejret i Danmark bliver gradvist varmere, vådere og vildere. Temperaturen i Danmark er steget med 1,5 grader siden 1873. Målinger viser, at den årlige nedbør i Danmark er steget med ca. 100 mm over de seneste 100 år, og denne udvikling vil fortsætte. Herudover bliver skybrud og kraftige regnhændelser endnu kraftigere og vil forekomme hyppigere mod år 2100.

6.3.2 Stormflod

Opvarmningen af det globale klimasystem har betydning for vandstanden i verdenshavene og dermed også vandstanden ved de danske kyststrækninger, som vil stige hurtigere og hurtigere frem mod slutningen af dette århundrede. Stormfloder forventes at stige omtrent lige så meget som middelvandstanden. Dermed stiger vandstanden for både de hyppige hændelser med forhøjet vandstand og de sjældne, høje stormfloder. Det, der i dag er en 20-års stormflod, kan ske hvert eller hvert andet år.

6.3.3 Avedøre Holme

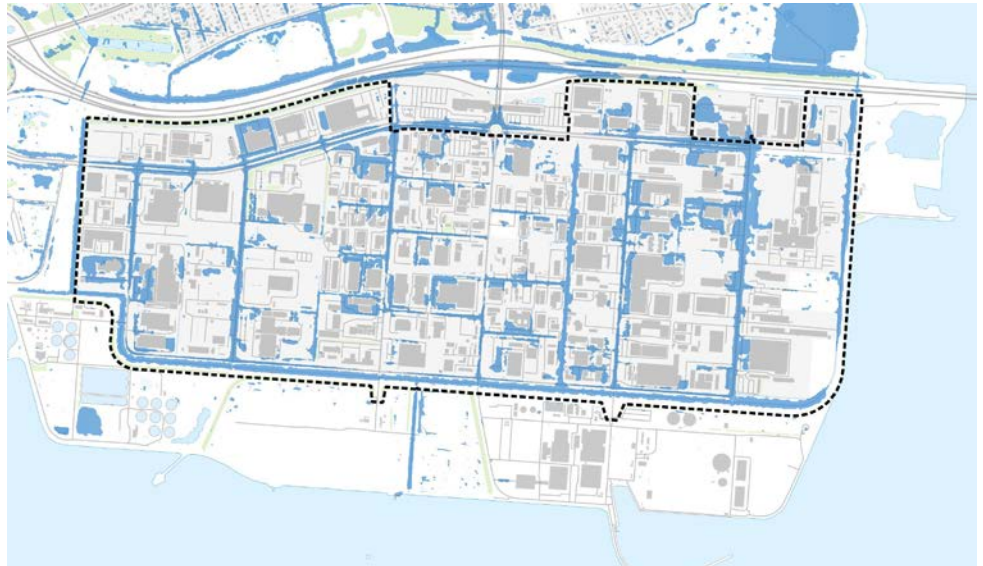
Avedøre Holme blev etableret i 60'erne ved at inddæmme, tørlægge og pumpe vandet bort fra de dengang lavvandede naturområder. Samtidig med inddæmningen blev digerne omkring Avedøre Holme etableret som resultat af overskudjord fra København. I forbindelse med et modningsprojekt for stormflodssikring ved Kalveboderne er det vurderet, at digerne kan modstå oversvømmelser op til en havvandstand på ca. 3 m. Flere simuleringer viser dog også, som vist Figur 9, at hele Hvidovre Kommunes kystlinje er udsat i en stormflodssituation, hvis vandet overstiger 3 m. Ved større stormfloder forventes der således oversvømmelser på Avedøre Holme, med stor risiko for Avedøre Holmes mange virksomheder og dertilhørende ca. 12.000 arbejdspladser.



Figur 6-7 viser en stormflodshændelse med en vandstigning på over 3 m.

Hvidovre og Københavns Kommune har indgået et samarbejde med det formål at etablere en fælles sikring af kommunerne mod oversvømmelse fra havet. Begge kommuner har peget på en såkaldt "ydre sikring", der forbinder diget omkring Vestamager med diget omkring Avedøre Holme som den mest hensigtsmæssige løsning, der overflødiggør lokale løsninger i form af f.eks. etablering af nye diger på land i Hvidovre.

Avedøre Holme er separatkloakeret. Disse er dimensioneret til at håndtere hverdagsregn. Afløbssystemet består i dag af et kloaksystem under jorden. Der kan derfor være behov for, at dette suppleres med overfladeløsninger, hvor håndtering af hverdagsregn kan kombineres med sikring mod skybrud og samtidig bidrage med andre værdier til området. Figur 10 viser oversvømmelse ved en 100 års-hændelse for regn. Kortet viser, hvordan mange steder i Avedøre Holme vil være oversvømmede områder med mindst 10 cm vand.



Figur 6-8 Områder med mindst 10 cm vand ved en 100 års regnhændelse

7 Miljøvurdering

7.1 Biologisk mangfoldighed, flora og fauna

7.1.1 Beskyttede naturområder

Lokalplansforslaget fastsætter, at mindst 10% af de enkelte matriklers areal skal fremstå med beplantning bestående af hjemmehørende træer og buske eller græsser, urter og blomster, og som hverken må bebygges eller befæstes. Lokalplansforslaget forholder sig dog ikke specifikt til de § 3-beskyttede naturområder, som oftest er kortlagt omfattende størstedelen af en matrikel. De 10% grønne arealer må forventes at blive udført som f.eks. smalle levende hegn, blomsterbede eller græsplæner mm., som ikke kan forventes efterfølgende at udvikle sig til beskyttet natur (§ 3-natur).

Idet lokalplansforslaget ikke fastsætter særlige hensyn til § 3-beskyttet natur, vurderes forslaget ikke at give anledning til en ændring af eksisterende praksis. Det reguleres ikke i lokalplanen, hvordan håndtering af § 3-beskyttet natur skal ske. Administration sker i henhold til naturbeskyttelsesloven i forbindelse med konkrete byggeprojekter mv., og skal naturligvis iagttages uanset lokalplanen.

Konklusion: Samlet vurderes lokalplansforslaget at medføre **ingen ændret miljøpåvirkning** af de beskyttede § 3-naturområder i forhold til gældende lokalplan.

7.1.2 Biologisk mangfoldighed

Forslagets bestemmelse om 10% grønne/beplantede arealer med hjemmehørende arter vurderes primært at have betydning for den menneskelige oplevelse af erhvervsområdet. Det kan dog godt, om end i mindre grad, gavne den lokale biologiske mangfoldighed ved potentielt at øge tilstedeværelse af fremtidige rasteområder (træer) for fugle, eller et øget fødegrundlag for f.eks. insekter og smådyr. Dette formodes dog kun at ske, hvis etableringen af ovennævnte områder ikke sker på bekostning af eksisterende urørte matrikler, beskyttede naturtyper (hvis der meddeles dispensation til tilstandsændringer) eller dele heraf.

Kravet om, at beplantningen skal bestå af hjemmehørende arter, vil være positivt for den biologiske mangfoldighed i området. Brugen af hjemmehørende arter er vigtig for fugle, insekter og variationen af dyreliv generelt, idet den biologiske mangfoldighed ofte ikke er tilvænnet ikke-hjemmehørende arter, hvilket kan tage mange generationer.

Relateret til ovenstående står i lokalplansforslaget yderligere, at opsamling og forsinkelse af regnvand kan ske i naturprægede bassiner, grøfter, regnbede, lavninger o.l. Denne bestemmelse kan være til gavn for f.eks. ynglende padder, men dette forudsætter dog at bassiner etc. etableres med disse formål for øje, ligesom det også kræver tilstedeværelse af egnede rasteområder i nærheden.

Konklusion: Påvirkningen af den generelle biologiske mangfoldighed vurderes på baggrund af ovenstående at være **positiv, men i et begrænset omfang**.

7.1.3 Beskyttede arter

Forekomsten af bilag IV-arten grønbroget tudse i og nær planområdet vurderes ikke direkte påvirket som følge af lokalplansforslaget, set i forhold til eksisterende lokalplan (Referencescenariet), da arten primært er tilknyttet kanalen rundt om erhvervsområdet, og de mere åbne områder syd herfor (renseanlægget, genbrugspladsen og Avedøreværkets område).

Artens udbredelse i Danmark er gået meget tilbage gennem de senere år, grundet forarmelse og nedlæggelse af yngle- og rastebiotoper, opsplittning af bestande i mindre ikke levedygtige populationer og et stadigt stigende antal trafikdrab på individer, når de vandrer til og fra deres ynglelokaliteter. Specifikt for grønbroget tudse gælder dog, at denne paddeart ofte kan findes tæt på menneskelig bebyggelse. Om dagen gemmer den sig i musehuller eller under løse sten og fliser, stammer, bunker af grene etc. Den kan i langt højere grad end de andre paddearter opholde sig tæt på, hvor der bor mennesker, f.eks. på gårdspladser, langs husmure og i drivhuse. Den er desuden nataktiv, hvorfor en eventuelt øget trafik (i dagtimerne), er uden betydning for antallet af individdrab. Grønbroget tudse er en klassisk pionerart, som foretrækker fourageringsområder med meget lav bevoksning, helt nye og nøgne vandhuller/bassiner/vandfyldte kørespor uden vandplanter, samt sten- og grenbunker til at gemme sig i. I praksis registreres den ofte på byggegrunde og nyetablerede arealer. Dens primære udbredelse langs kanalen (hvor vegetationen holdes lav) samt på genbrugspladsen og ved Avedøreværket bekræfter artens funktion som pionerart.

På baggrund af ovenstående har Kommunen indarbejdet en ekstra bestemmelse: "Langs kanalerne ved lokalplanens sydlige og østlige grænser skal brinkerne fremstå med lav eller ingen bevoksning." Denne bestemmelse vil være til gavn for tilstedeværelsen af den grønbrogede tudse, ved at sikre kanalens egnetted herfor.

De øvrige paddeforekomster er knyttet til kanalen og de § 3-beskyttede vandhuller/moser/enge uden for planområdet. Der er ikke registreret andre paddearter i de beskyttede naturområder inden for selve planområdet og disse må, på baggrund af områdernes isolerede beliggenhed anses som værende af meget lille betydning for bestandene i nærområdet. Lokalplansforslaget vurderes derfor ikke at være af betydning for øvrige paddearter.

Hvad angår planområdets potentielle betydning for lokale bestande af flagermus, vurderes en implementering af lokalplansforslaget ikke at have betydning for områdets samlede økologiske funktionalitet for disse strengt beskyttede arter i forhold til videreførelsen af bestemmelserne i gældende lokalplan (Referencescenariet).

Konklusion: Områdets samlede økologiske funktionalitet vurderes ved implementering af lokalplansforslaget at være sammenlignelig med områdets

nuværende økologiske funktionalitet. De beskyttede arter kan ved den nuværende miljøstatus dog kun forventes at have en meget begrænset udbredelse inden for planområdet. Indarbejdelsen af bestemmelsen for at tilgodese den grønbrogede tudse er positivt. Samlet vurderes lokalplansforslagets miljøpåvirkning på baggrund af ovenstående at være positiv, men i et **ikke væsentligt** omfang, for beskyttede arter i området.

7.1.4 Natura 2000

Natura 2000-området lige øst for planområdet (N143, Vestamager og havet syd for) er udpeget for at beskytte marine og terrestriske naturtyper, samt en række ynglende og rastende fuglearter.

Det vurderes, at en realisering af lokalplanen for Avedøre Holme ikke vil medføre en væsentlig påvirkning af de terrestriske naturtyper eller forekomsten af skæv vindelsnegl, alene grundet afstanden, det mellemliggende marine område, samt karakteren af lokalplanens ændringer i forhold til referencescenariet. Disse elementer behandles derfor ikke nærmere.

Hvad angår de marine naturtyper, vurderes det på grund af afstanden til lokalplanområdet, kun relevant at vurdere potentielle påvirkninger af de marine habitatnaturtyper sandbanke (1110) samt bugt (1160). Overfladeafvandingen af lokalplanområdet forventes at blive øget, som følge af en fremtidig øget nedbørsmængde.

Disse ændringer i overfladeafstrømningen, vurderes dog ikke at medføre væsentlige påvirkninger af sandbankens (1110) struktur, idet denne er dannet af de lokale strømforhold i bugten, og i nogen grad også af den kontinuerlige vedligeholdelse af sejltrederne til Københavns Havn. De nærmeste potentielle hydrologiske påvirkninger, relateret til en eventuelt ændret overfladeafvandning af Avedøre Holme, vurderes at kunne komme fra slusen, der forbinder kanalerne i lokalplanområdet til havet, ca. 1.500 meter mod vest. Håndteringen af en øget mængde overfladevand som følge af klimaændringer må forventes at blive håndteret i overensstemmelse med gældende/fremtidige udledningstilladelser, og det vurderes derfor usandsynligt at påvirkningen af havområdets fysiske/kemiske tilstand vil blive ændret væsentligt.

Bugter og vige (1160) er den mest udbredte marine naturtype i området. Den er kortlagt ud for den sydvest-vendte kyst, fra kysten og ud til habitatområdets grænse. Da området er lavvandet, udgør det et meget væsentligt fourageringsområde for især rastende trækfugle. Vurderingen for habitatnaturtypen bugt, er enslydende med vurderingen for naturtypen sandbanke, idet de nærmeste potentielle hydrologiske påvirkninger fra en eventuelt ændret overfladeafvandning af Avedøre Holme, vil være tilknyttet slusen, der forbinder kanalerne i lokalplanområdet til havet, ca. 1.500 meter mod vest.

Fuglene på udpegningsgrundlaget for Natura 2000-området er tilknyttet de terrestriske naturtyper på Amager, samt de våde habitatnaturtyper som laguner sandbanker og bugt, som fuglene benytter som fourageringsområder. I det

ovenstående afsnit, afviser en påvirkning af habitatnaturtyper på udpegningsgrundlaget, vurderes det ligeledes ikke, at fuglearter tilknyttet hertil, kan blive påvirket væsentligt. Det kan forekomme, at fuglearterne opholder sig på kystnære naturtyper uden for Natura 2000 området, som for eksempel enge og strandenge og de ubebyggede dele af matriklerne i den østlige del af lokalplanområdet.

Det vurderes dog ikke, at der er nogen bestemmelser i lokalplanen, som vil medføre direkte ændringer af disse arealer, ligesom en eventuel påvirkning af § 3-beskyttede naturområder, f.eks. i forbindelse med ny bebyggelse, er omfattet af krav om dispensation fra naturbeskyttelseslovens § 3.

Konklusion: Samlet vurderes lokalplansforslagets miljøpåvirkning på baggrund af ovenstående at være **ikke væsentlig** for det nærliggende Natura 2000-område.

7.2 Landskab

Miljøvurderingen for emnet landskab vedrører miljøpåvirkninger i forbindelse med udlægget af planområdet for erhvervsområdet ved Avedøre Holme for så vidt angår landskabskarakteren, åbeskyttelseslinjen⁵ samt den visuelle indvirkning fra de nye muligheder som Lokalplan 518 giver i forhold til den eksisterende lokalplan.

7.2.1 Landskabelig vurdering

En realisering af forslag til Lokalplan 518 vil medføre følgende ændringer af bestemmelser for højde og bebyggelse i lokalplanområdet:

- > Indenfor matriklerne 43dø, 43ea, 43eb, 43ec, 43fm, vest for Kanalholmen, ændres bygningshøjden fra 10 m til 12 m – da området ligger indenfor det forslåede delområde 1.
- > Indenfor matriklerne 43dp, 43em, 43fs, 43v, 43eu og den nordlige del af 43dq, alle syd for Stamholmen, fastholdes bygningshøjden til 12 m – da området ligger indenfor det forslåede delområde 1.
- > For den resterende del af det forslåede delområde 1 og delområde 3 fastlægges bygningshøjden til 12 m. Der er i den gældende lokalplan ikke fastsat bygningshøjde for området, men den gældende kommuneplanramme fastlægges en højde på 20 m.
- > For det forslåede delområde 2 fastlægges bygningshøjden til 20 m. Der er i den gældende lokalplan ikke fastlagt bygningshøjde for området men den gældende kommuneplanramme fastlægger en højde på 20 m.

⁵ LBK nr. 1986 af 27/10/2021 af lov om naturbeskyttelse

- > Indenfor hele lokalplanområdet ændres bebyggelsesgraden på 0,40 til en bebyggelsesprocent på 100.

De ændrede bestemmelser kan ved en realisering af planen medføre, at hele lokalplanområdet vil komme til at fremstå med en større udnyttelsesgrad af de enkelte matrikler, end tidligere. Dette grundet muligheden for at udnytte de enkelte grunde med en bebyggelsesprocent op til 100. Ændringen af højderne i de forskellige delområder, vil have begrænsede konsekvenser, sammenlignet med mulighederne i den gældende lokalplan og fastlæggelse af rammer for området i kommuneplan 2021.

Det skal dog bemærkes, at den faktiske anvendelse og bygningsstruktur indenfor planområdet i dag, fremstår med netop en stor udnyttelsesgrad af de enkelte matrikler. Derved vil den faktiske ændring af området med en realisering af planen ikke være mærkbar i en grad, hvor området vil ændre væsentlig karakter.

De i bestemmelserne angivne bygningshøjder for lokalplanområdet, skal desuden ses i lyset af, at lokalplansområdet ligger omkranset af diger med en højde op til op til 2,5 m, hvor den resterende del af planområdet ligger i kote 0. Bygningerne vil derfor udenfor digerne synes mindre.

Der er i forslaget til lokalplan indarbejdet bestemmelser (§ 6.1) om bebyggelsernes udseende. Her fastlægges det at *facader skal fremstå i farverne sort, hvid og grå eller i nuancer af blå, grøn og brun, der er naturligt forekommende i kystlandskabet*, hvilket vil kunne være medvirkende til en begrænsning af fremtidigt byggeris påvirkning af kystlandskabet.

Dertil kommer, at der er tale om et allerede lokalplanlagt område til erhvervsformål, og at forslaget til lokalplan fastholder denne anvendelse.

Konklusion: Forslag til Lokalplan 518 vil derfor have en **ikke væsentlig** påvirkning af områdets landskabskarakter.

7.2.2 Kystnærhedszonen

Lokalplanområdet er i sin helhed beliggende i byzone og indenfor kystnærhedszonen. Områder i byzone er ikke omfattet af kystnærhedszonen, men der gælder særlige planlægningsmæssige krav jf. planlovens § 5a, når man planlægger i den kystnære del af byzonen. Kravene forholder sig i særlig grad til, at de fremtidige bebyggelsesforhold udformes under hensyntagen til og i samspil med kystlandskabet.

Samtidig skal der tages det tilstrækkelige hensyn til infrastruktur, der har behov for en placering ved kysten, og til offentlighedens adgang til kysten.

Kommunerne skal i kommuneplanlægningen vurdere de fremtidige bebyggelsesmuligheder i de kystnære dele af byzonen, og ved lokalplanlægning skal der gives en begrundelse for byggeri og anlæg, der fraviger væsentligt i højde og volumen fra den eksisterende bebyggelse i området. De kystnære dele af

byzonerne udgøres af de områder i byen, der indgår i visuel sammenhæng med kysten. Reglerne er derfor møntet på planer for byggeri og anlæg, som enten ligger direkte ud til kysten, eller som ud fra blandt andet placering, højde og størrelse indgår i et samspil med kystlandskabet.

Disse forhold gør sig gældende for forslag til Lokalplan 518, og bestemmelserne i lokalplanen skal derfor være forenelige med de ovenfor beskrevne hensyn. De under vurderingen af de visuelle forhold angivne visualiseringer fra tre udvalgte fotostandpunkter (Figur 7-3, Figur 7-5 og Figur 7-7) viser byggemulighederne med realiseringen af lokalplanen. Det fremgår af visualiseringerne, at byggemulighederne ikke væsentligt fraviger i forhold til højde og volumen fra den eksisterende bebyggelse i området.

Konklusion: Byggemulighederne i forslag til Lokalplan 518 afviger ikke væsentligt fra den eksisterende bebyggelsesmuligheder i højde og volumen, og er dermed foreneligt med reglerne for den kystnære del af byzonen.

7.2.3 Åbeskyttelseslinjen

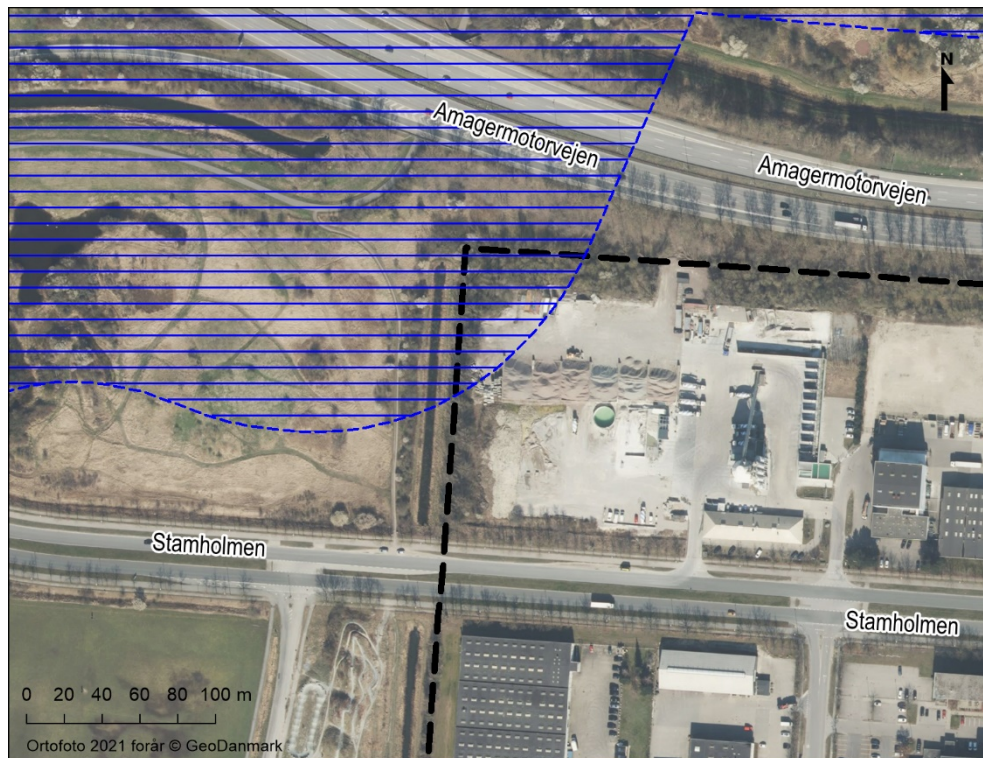
Lokalplanområdets nordvestligste del er beliggende indenfor åbeskyttelseslinjen. Indenfor åbeskyttelseslinjen må der ikke placeres bebyggelse, campingvogne og lignende eller foretages beplantning eller ændringer i terrænet inden for en afstand af 150 meter fra de vandløb, der er registreret med en beskyttelseslinje i henhold til den tidligere lovgivning (åbeskyttelseslinjen), jf. naturbeskyttelseslovens § 16. Åbeskyttelseslinjen skal beskytte åer som værdifulde landskabselementer og som levesteder for dyr- og planteliv.

Aktiviteter omfattet af reglerne for åbeskyttelseslinjen kræver en forudgående dispensation fra kommunalbestyrelsen jf. naturbeskyttelseslovens § 65, stk. 1.

Miljøstyrelsen kan desuden træffe afgørelse om reduktion af åbeskyttelseslinjen efter ansøgning fra en kommune. Beskyttelseslinjen kan reduceres for et afgrænset areal, må ikke være i strid med landskabelige interesser eller andre naturbeskyttelsesinteresser som varetages via beskyttelseslinjen. Reduktionen skal desuden udgøre en administrativ lettelse, hvor en række afgørelser om dispensation erstattes af en afgørelse om reduktion af beskyttelseslinjen. Med gældende Lokalplan 507 er der mulighed for at etablere bebyggelse med en bebyggelsesgrad på 0,40 og der fastlægges en bygningshøjde på 20 m i den gældende ramme i Kommuneplan 2021, i den del af lokalplanen som har sammenfald med åbeskyttelseslinjen. Med forslag til Lokalplan 518 ændres dette til en max højde på 12 m og en bebyggelsesprocent på 100.

Det fremgår af forslag til Lokalplan 518 at der ved aktiviteter omfattet af reglerne for åbeskyttelseslinjen, skal søges om dispensation herfor.

Konklusion: Det fremgår af forslag til Lokalplan 518 at der ved aktiviteter omfattet af reglerne for åbeskyttelseslinjen, skal søges om dispensation herfor. Påvirkningen vurderes at være ikke **væsentlig**.



 Lokalplanafgrænsning Åbeskyttelseslinje

Figur 7-1 Detalje ortofoto af hvor lokalplanen ligger indenfor åbeskyttelseslinjen.

7.2.4 Visuelle forhold

Til vurdering af planernes landskabelige og visuelle konsekvenser er der udarbejdet visualiseringer som fotomatch fra relevante fotostandpunkter omkring planområdet.

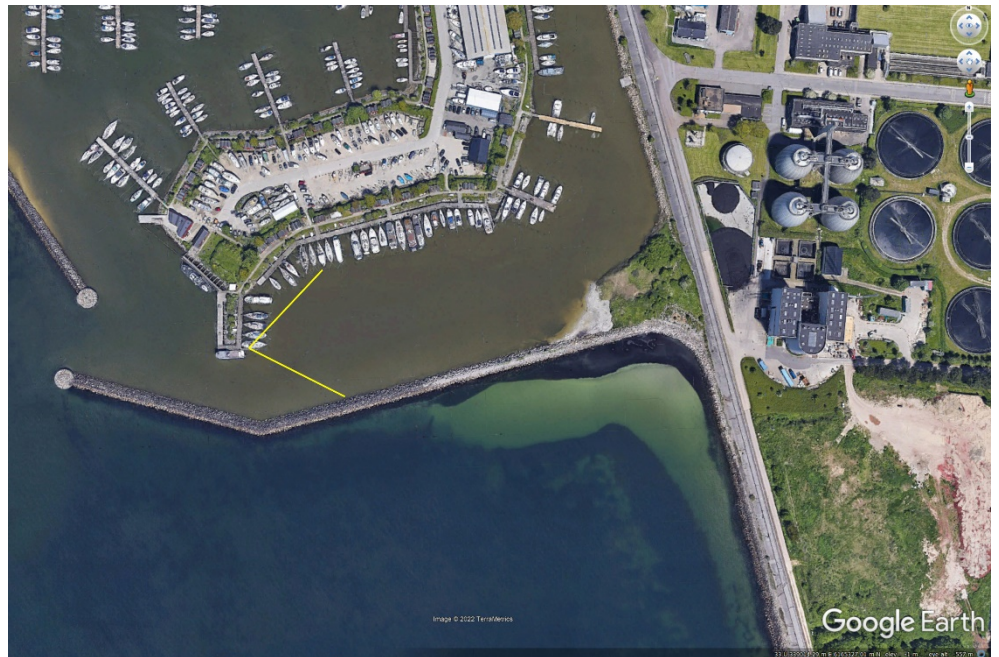
Fotostandpunkterne er udvalgt af Hvidovre Kommune i forbindelse med arbejdet med udarbejdelse af forslag til Lokalplan 518. Fotostandpunkterne er fra de områder, hvor den visuelle påvirkning vurderes at være størst, hvor der færdes flest mennesker, og hvor der er offentlig adgang. Desuden er punkterne valgt, så de illustrerer de visuelle konsekvenser fra forskellige retninger og fra forskellige afstande. Fotostandpunkterne fremgår ud fra de enkelte visualiseringer nedenfor.

Til visualiseringerne er valgt visualiseringer, hvor de nye muligheder i lokalplanen er illustreret med røde markeringer. Markeringerne er af byggemuligheder som forslag til Lokalplan 518 giver, også selv om disse er placeret bagved den eksisterende bebyggelse og derfor ikke vil kunne ses.

Fotostandpunkt 1

Fotostandpunkt 1 viser lokalplanområdet fra Brøndby Havn, vest for planområdet. Afstanden til planområdet er ca. 600 m. Standpunktet er fra de sydligste beliggende kajpladser. Fotostandpunktet er valgt for at vurdere synligheden fra vest, samt den visuelle påvirkning af de rekreative faciliteter omkring Brøndby Havn.

Byggemulighederne i forslag til Lokalplan 518 vil kunne være synlige mellem BIOFOS' store tanke. De resterende byggemuligheder vil ikke kunne ses fra fotostandpunktet. Se Figur 7-3. Den synlige del af byggemulighederne vil størrelsesmæssigt og fra denne afstand, fremstå markant mindre end både anlæggene på BIOFOS samt Avedøreværket. Netop disse to bygningsværker er de mest markante fra visualiseringspunktet. Byggemulighederne i forslag til Lokalplan 518 vil ikke ændre på områdets størrelsesforhold eller skala og fremstå som en del af den eksisterende bebyggelse.



Figur 7-2 Markering af fotostandpunkt 1 (Kilde: Mikkel Barker ApS)



Figur 7-3 Fotostandpunkt 1, fremtidige forhold. Visualiseringen viser mulighederne for bebyggelse i forslag til Lokalplan 518. (Kilde: Mikkel Barker ApS)



Figur 7-4 Fotostandpunkt 1, fremtidige forhold. Visualiseringen viser mulighederne for bebyggelse i forslag til Lokalplan 518. Byggemulighederne er markeret med rødt, også hvor disse ligger bag eksisterende bebyggelse. (Kilde: Mikkel Barker ApS)

Fotostandpunkt 2

Fotostandpunkt 2 viser lokalplansområdet fra Kalvebodbroen, øst for planområdet. Afstanden til planområdet er ca. 900 m. Standpunktet er fra cykelbroen som løber parallelt med motorvejen hen over farvandet. Fotostandpunktet er valgt for at vurdere synligheden fra øst og samt den visuelle påvirkning fra det fredet Kalvebod Fælle.

Byggemulighederne med forslag til lokalplan 518 vil være synligt flere steder fra visualiseringspunktet. Avedøreværket og vindmøllerne er også herfra de markante bygningsværker, og dermed definerende for områdets skala og rumlig afgrænsning. Området fremstår desuden med en vis visuel uro grundet antallet af vindmøller der er synlige fra fotostandpunktet.

Byggemulighederne vil alle fremstå som en del af den eksisterende bygningsmasse, som danner 'massen' af bebyggelse. Den dominerende bebyggelse vil fortsat være Avedøreværket, som fremstår væsentligt større i skala end den resterende bebyggelse. Byggemulighederne med forslag til Lokalplan 518 fremstår i skala og rumlig afgrænsning som en del af den eksisterende bygningsmasse.



Figur 7-5 Markering af fotostandpunkt 2 (Kilde: Mikkel Barker ApS)



Figur 7-6 Fotostandpunkt 2, fremtidige forhold. Visualiseringen viser mulighederne for bebyggelse i forslag til lokalplan 518. (Kilde: Mikkel Barker ApS)



Figur 7-7 Fotostandpunkt 2, fremtidige forhold. Visualiseringen viser mulighederne for bebyggelse i forslag til lokalplan 518. Byggemulighederne er markeret med rødt, også hvor disse ligger bag eksisterende bebyggelse. (Kilde: Mikkel Barker ApS)

Fotostandpunkt 3

Fotostandpunkt 3 viser lokalplansområdet fra Kalvebod Fælled, øst for planområdet. Afstanden til planområdet er ca. 900 m. Standpunktet er fra Birkedamsvej som løber langs kysten. Fotostandpunktet er valgt for at vurdere synligheden fra øst og samt den visuelle påvirkning fra det fredet Kalvebod Fælled.

Byggemulighederne med forslag til Lokalplan 518 vil være synligt flere steder fra visualiseringspunktet. Avedøreværket og vindmøllerne vil også herfra være markante bygningsværker, og dermed definerende for områdets skala og rumlig afgrænsning. Området fremstår også herfra med en vis visuel uro grundet antallet af vindmøller der er synlige fra fotostandpunktet.

En af de visualiserede byggemuligheder fremstår på visualiseringen som værende højere end de resterende byggerier. Dette dog med undtagelse af Avedøreværket der også herfra fremstår som det dominerende bygningsværk, og som bryder med skala og rumlig afgrænsning sammenlignet med den resterende bygningsmasse.

Avedøreværket vil med realiseringen af mulighederne i forlag til Lokalplan 518, stadig fremstå som det dominerende bygningsværk. Byggemulighederne med forslag til lokalplan 518 fremstår i skala og rumlig afgrænsning som en del af den eksisterende bygningsmasse.



Figur 7-8 Markering af fotostandpunkt 3 (Kilde: Mikkel Barker ApS)



Figur 7-9 Fotostandpunkt 3, fremtidige forhold. Visualiseringen viser mulighederne for bebyggelse i forslag til lokalplan 518. (Kilde: Mikkel Barker ApS)



Figur 7-10 Fotostandpunkt 3, fremtidige forhold. Visualiseringen viser mulighederne for bebyggelse i forslag til lokalplan 518. Byggemulighederne er markeret med rødt, også hvor disse ligger bag eksisterende bebyggelse. (Kilde: Mikkel Barker ApS)

Konklusion: En realisering af forslag til Lokalplan 518 vil ikke medføre byggeri der bryder med den eksisterende bygningsmasse skala og rumlig afgrænsning. Påvirkningen vurderes at være **ikke væsentlig**.

7.3 Klimatiske faktorer

7.3.1 Oversvømmelse fra havet

Forslag til lokalplan 518 giver mulighed for at hæve digerne inden for det planaktuelle område fra de eksisterende 3 m til 6,5 m. Forslaget indeholder ikke andre bestemmelser til sikring mod oversvømmelse fra havet. Udenfor lokalplanområdet arbejdes der på en samlet ydre sikring af Hvidovre Kommune i samarbejde med Københavns Kommune.

Det planaktuelle område er i Kommuneplan 2021 udpeget som område med risiko for oversvømmelse ved stormflod fra havet. I kommuneplanen er der krav om, at der skal etableres stormflodssikring, der kan afværge risikoen for oversvømmelse ved stormflod fra havet. Dog er det ikke besluttet, hvornår stormflodssikringen skal etableres.

Som beskrevet tidligere er det umiddelbart vurderet, at digerne omkring Avedøre Holme kan modstå en oversvømmelse ved en havvandstand på ca. 3 m.

Det vurderes positivt, at der i forslag til lokalplanen gives mulighed for at hæve digerne i det aktuelle planområde op til 6,5 m. Vedtages forslaget til lokalplanen vil dette skabe plangrundlag for, på sigt, at hæve digerne og dermed sikre Avedøre Holme mod fremtidige stormflodshændelser. Der er dog ikke handlepligt tilknyttet en lokalplan og hævelsen af digerne op til 6,5 m er således alene en mulighed. En vedtagelse af planen vil derfor ikke nødvendigvis aktualisere en konkret hævelse af digerne. Skal det aktuelle planområde sikres mod en kommende stormflod, må dette foregå ved anden konkret planlægning, hvilket altså muligøres med Lokalplan 518. En vedtagelse af planen vurderes derfor moderat positiv for risikoen for oversvømmelser fra havet. Det er i vurderingen taget i betragtning, at der foregår anden planlægning for stormflodssikring, som pågår mellem Hvidovre Kommune og Københavns Kommune.

Konklusion: En vedtagelse og aktualisering af planen vurderes at være **moderat positiv** for risikoen for oversvømmelse fra havet.

7.3.2 Oversvømmelse ved regnhændelser

Forslag til Lokalplan 518 indeholder bestemmelser om at 10% af grundene skal være beplantet areal. Derudover skal grundene indrettes, så det er muligt at forsinke og opsamle regnvand og andet overfladevand. Opsamling og forsinkelse kan ske i naturprægede bassiner, grøfter, regnbede, lavninger o.l. I lokalplanen reguleres det også, at der i forbindelse med nybyggeri skal laves dokumenterede afværgeforanstaltninger, der sikrer, at bygningerne ikke tager skade ved ekstreme regnhændelser, svarende til en 100-årshændelse om 100 år. Ved nybyggeri skal tagflader i deres helhed enten være beplantet eller udnyttet til produktion af vedvarende energi.

I Hvidovre Kommuneplan 2021 er der retningslinjer for klimatilpasning herunder retningslinjer og udpegede områder med risiko for oversvømmelser ved skybrud. Dele af lokalplanens område, er i Kommuneplan 2021 udpeget som et sådant område.

Områderne skal derfor, jf. bestemmelser i Lokalplan 518, friholdes for nyt byggeri, anlæg mv., medmindre byggeriet kan sikres mod en 100-årsregnhændelse. Det skal herudover sikres, at der er tilstrækkelig kapacitet til håndtering af regnvand fra hverdagsregnen, der overstiger matriklens afledningsret til regnvandsystemet og fra skybrud. De ovennævnte bestemmelser skal mindske risikoen for oversvømmelse.

Jo højere en befæstelsesgrad, desto mere vand skal afledes til kloaksystemet, Der er i nugældende lokalplan ikke angivet begrænsninger for befæstelsesgraden i planområdet. Matrikler kan derfor befæstes fuldt ud, som plangrundlaget er i dag.

I forslaget til lokalplanen vil bestemmelsen om, at 10 % af grundene skal være beplantet areal således sætte en begrænsning på befæstelsesgraden, og være en forbedring i forhold til, hvor meget vand der potentielt kan afledes til kloaksystemet ad gangen. I de tilfælde, hvor virksomheder vælger muligheden for at

beplante tagflader, vil dette også medvirke til at forsinke og holde på noget af regnvandet til kloaksystemet.

Herudover vurderes det, at kravet om dokumenterede afværgeforanstaltninger, der sikrer mod 100-årsregnhændelser, vil imødekomme risikoen for skader på bygninger, og vurderes derfor som en positiv indvirkning i forhold til truslen for skybrud.

Generelt er der ikke i nugældende lokalplan indført bestemmelser, der sikrer mod skybrud, eller som sikrer mod, at hverdagsregn vil overstige kapaciteten i regnvandssystemet. Det vurderes derfor, at de nye bestemmelser i forslaget til lokalplanen har en positiv påvirkning for klimatilpasningen.

Konklusion: En vedtagelse og aktualisering af planen vurderes at have en **positiv påvirkning** for forsinkelse af hverdagsregn og for risiko for oversvømmelser ved skybrud.

8 Vurdering af indvirkninger på miljømålsætninger

I afgrænsningsrapporten er det vurderet hvilke miljøbeskyttelsesmål, som er relevante for forslag til Lokalplan 518. Miljøbeskyttelsesmålene kan være fastlagt på internationalt plan, fællesskabsplan eller medlemsstatsplan.

Nedenfor gennemgås de målsætninger, som ikke allerede er omfattet af den øvrige miljøvurdering, og det vurderes om/hvordan ændringerne i plangrundlaget tager hensyn til disse mål og til andre miljøhensyn.

Tabel 8-8-1 Vurdering af miljømålsætninger, som er relevante for lokalplanen og kommuneplantillægget.

Emne / kilde	Målsætninger	Vurdering
Fingerplanen	<ul style="list-style-type: none"> > Krav om, at Hvidovre Kommune ved kommuneplanlægning skal sikre, at der på Avedøre Holme alene planlægges for produktionsvirksomheder, som er omfattet af Statens definitionen for produktionsvirksomheder, samt transport- og logistikvirksomheder. Desuden skal det sikres, at eksisterende virksomheder med særlige beliggenhedskrav (miljøklasse 6 og 7) kan fastholde deres aktiviteter i området. 	<ul style="list-style-type: none"> > Lokalplanforlaget skal anvendes til produktions-, transport og logistik virksomheder, samt gøre det muligt at fastholde eksisterende virksomheder med særlige beliggenhedskrav.
Avedøre Holme Vision 2035	<ul style="list-style-type: none"> > Mulighed for forskellige bebyggelsesprocenter og antal etager i de forskellige delområder tilpasset den anvendelse, som området er målrettet imod. I visse områder kan der bygges i højden, med mulighed for høje bebyggelsesprocenter. Andre områder er mere ekstensivt udnyttet med lav bebyggelsesgrad. 	<ul style="list-style-type: none"> > Der indføres retningslinjer som vil skabe varierede muligheder i forhold til bygningshøjder, grundstørrelser og regulering af oplag, for derved at skabe en variation af attraktive lokaliseringsmuligheder.

<p>Kommuneplan 2021</p>	<ul style="list-style-type: none"> > Bygningshøjder skal tage hensyn til den kystnære beliggenhed i Kalveboerne og de rekreative områder ved Brøndby Havnvej og Strandparken > > Robusthed overfor oversvømmelser ved regn > Regnvand skal håndteres lokalt > Regnvand skal indgå i grønne løsninger 	<ul style="list-style-type: none"> > Der indføres nye retningslinjer for klimatilpasning. Herunder lokalhåndtering af regn, oversvømmelser og grønne løsninger
<p>Kommuneplanstrategi 2019</p>	<ul style="list-style-type: none"> > Modernisere plangrundlaget for Avedøre Holme. > At være rustet til fremtidens klimaudfordringer 	<ul style="list-style-type: none"> > Der indføres retningslinjer som vil skabe varierede muligheder i forhold til bygningshøjder, grundstørrelser og regulering af oplag, for derved at skabe en variation af attraktive lokaliseringsmuligheder. > Der indføres nye retningslinjer for klimatilpasning.

9 Afværgeforanstaltninger

Det fremgår af miljøvurderingslovens bilag 4, punkt g, at miljørapporten skal indeholde oplysninger om planlagte foranstaltninger for at undgå, begrænse, og så vidt muligt opveje enhver eventuel væsentlig negativ indvirkning på miljøet ved planernes gennemførelse.

Der er i miljøvurderingen af Lokalplan 518 ikke identificeret væsentlige miljøpåvirkninger, hvor der er behov for at etablere særlige afværgeforanstaltninger. Der etableres/gennemføres derfor ikke afværgeforanstaltninger, som følge af planlægning for Avedøre Holme.

10 Overvågning

I henhold til § 12, stk. 4 i Lov om Miljøvurdering af planer og programmer og af konkrete projekter skal myndigheden overvåge de væsentlige miljøpåvirkninger af planens eller programmets gennemførelse.

Miljøvurderingen af forslag til Lokalplan 518 viser, at der ikke er miljøpåvirkninger, som er så væsentlige, at der er behov for særskilt overvågning.

For Avedøre Holme er der i forvejen registrering af § 3 beskyttet natur og Bilag IV-arter i planområdet, så man løbende kan følge udviklingen af natur og arter. Hertil er Hvidovre Kommune i samarbejde med en række kystnære kommuner i gang med at afklare muligheden for at omsætte en helhedsløsning for en hel eller delvis naturbaseret stormflodssikring fra Køge Bugt Strandpark til Amager Strandpark.

Der fastlægges derfor ikke et overvågningsprogram, i forbindelse med planlægning for Avedøre Holme.