

Københavns Kommune,  
Teknik- og Miljøforvaltningen,  
Mobilitet, Klimatilpasning og Byvedligehold,  
Islands Brygge 37, 2300 København S.  
Att. Tim Strange Jensen

Hvidovre Kommune  
Høvedstensvej 45  
2650 Hvidovre

Center for Plan og Miljø  
Miljø- og Klima  
Natur- og vandløbsmedarbejder:  
Steen Roed

Telefon: 3639 2504  
Mobil: 5158 7859

E-mail: okv@hvidovre.dk

Sagsnr.: 23/27793  
Doknr.:  
AcadreDocumentUniqueNumber

Dato: 24-11-2023

Rådhusets åbningstider:

Mandag-onsdag: 10:00-14.30  
Torsdag: 13:00-17.30  
Fredag: 10:00-13.30

## Dispensation efter Naturbeskyttelseslovens §3

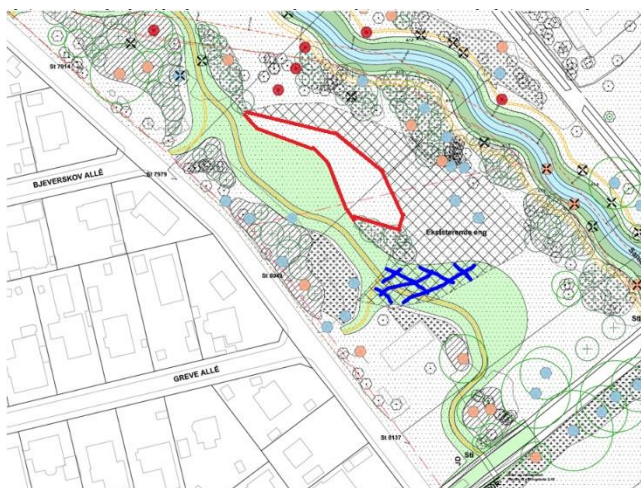
Københavns kommune har den 27.10.2023 ansøgt om dispensation for naturbeskyttelseslovens §3, i forbindelse med etablering af et dige på matr.nr. 14lv og 2rl Hvidovre By, Risbjerg.

### Afgørelse

Hvidovre Kommune meddeler hermed dispensation fra naturbeskyttelseslovens § 3 jf. samme lovs § 65 stk. 3 til at anlægge af et dige over matr.nr. 14lv og 2rl Hvidovre By, Risbjerg.

Dispensationen meddeles på følgende vilkår:

- At §3 reetableres som anført i den fremsendte ansøgning. Dvs. at der blandt andet afskrabes jord så arealet bliver mere næringsfattigt og der udsås lokalt forekommende urter som er karakteristisk for naturtypen eng.
- At §3 området udvides med ca. 1.800 m<sup>2</sup> (det rødt markeret felt), så engen i alt bliver ca. 4.100 m<sup>2</sup> (det skraveret og det røde felt). Ca. 600 m<sup>2</sup> af den eksisterende §3 eng forsvinder, så derved kompenseres der med nyt areal i forholdet ca. 1:3.



Figur viser udbredelsen af eksisterende §3 eng (grå skraveret), §3 eng hvor der etableres dige oven på (blå skraveret), rødt felt der er en udvidelse af engen og det lysegrønne areal som er det nye dige.

- At der gennemføres en botanisk registrering 3 år efter etablering, som dokumenterer at engen er i en botanisk bedre tilstand end engens nuværende tilstand. Resultatet skal fremsendes til Hvidovre Kommune. I det omfang engen ikke har opnåede en bedre tilstand, så skal der i samarbejde med kommunen udarbejdes en plan for sikring at en forbedret tilstand opnås.

## Begrundelse

Hvidovre kommune har truffet afgørelsen på baggrund af følgende oplysninger og vurdering:

### §3 engens nuværende status

Engen er besigtigede i 2022 hvor den beskrives med følgende tekst. ”*Artsfattigt engareal på tørvebund. Ret skygget af store træer. Vegetationen domineres af Stor Nælde, Kryb-Hvene og Alm Rapgræs. Dele holdes som plæne og rummer meget Alm. Rapgræs og Alm. Rajgræs.*”

Området bliver i dag oversvømmet i forbindelse med større skybruds- og stormflodshændelser.

Der findes 2 stjernearter  
Skov-burre (*Arctium nemorosum*) og Kær-storkenæb (*Geranium palustre*).

Derudover er der registreret en række problem arter:  
Draphavre (*Arrhenatherum elatius*), Almindelig kvik (*Elytrigia repens*),  
Lådden dueurt (*Epilobium hirsutum*), Almindelig rajgræs (*Lolium perenne*),  
Almindelig rapgræs (*Poa trivialis*), Butbladet skræppe (*Rumex obtusifolius*),  
Sildig gyldenris (*Solidago gigantea*) og Stor nælde (*Urtica dioica*).

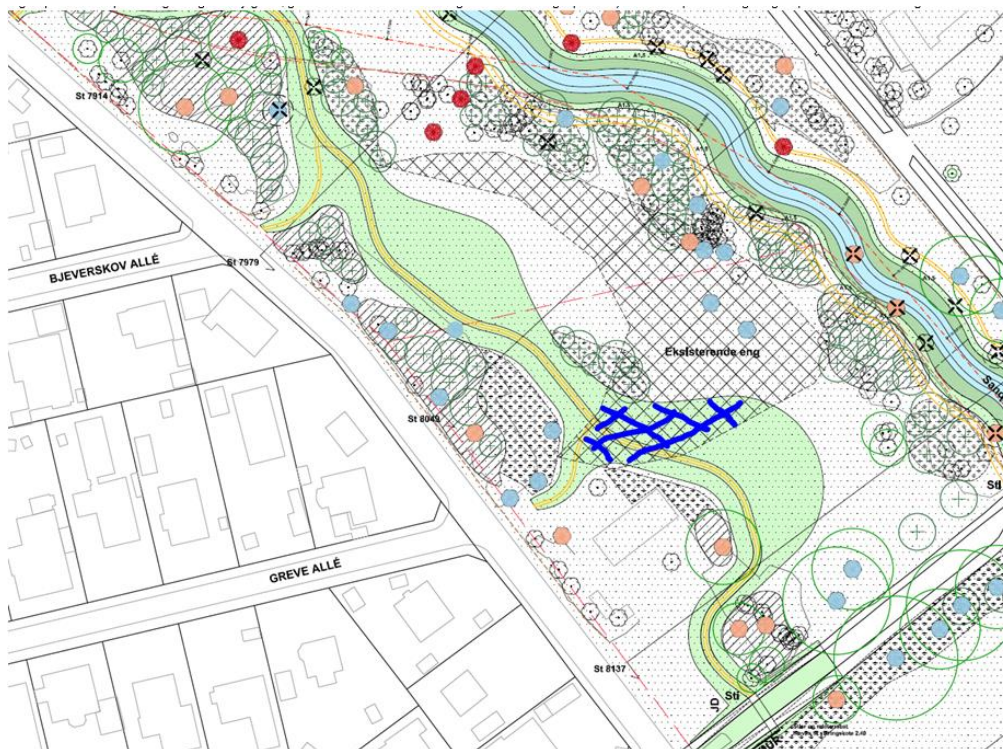
Af invasive arter er der konstaterede Sildig gyldenris (*Solidago gigantea*).

Det må vurderes at engen er i ringe tilstand og at der er risiko for, at den inden for en kort årrække ikke længere vil blive vurderet som fersk eng.

## Beskrivelse af projekt

I forbindelse med kapacitetsprojektet Harrestrup å er Københavns kommune ved at udarbejde et projekt for Vigerslevparken. Projektet indeholder et naturgenopretnings del primært ved en indsats i vandløbet og vandløbsnære arealer. Den anden del af projektet er en skybrudssikring, hvor det primære er etablering af et dige på Hvidovre siden af Harrestrup å. Såfremt diget ikke etableres, vil der kunne ske væsentlige oversvømmelser af en lang række ejendommen i Hvidovre, hvilke tidligere er sket. Diget etableres i 2,4 m og sikre 60-80 ejendomme mod fremtidige oversvømmelser. Ejendommene er blandt andet beliggende på Fredstoftevej, Asminderødvej, Bendstrupvej som er beliggende i området syd for området ved §3 engen.

Diget planlægges etableret, så det passerer ind over en mindre del af den eksisterende eng.



Placering af det nye dige og eng illustreret i den fremsendte ansøgning. Som det fremgår vil diget blive placeret over den sydligste del af den eksisterende §3 eng.

Det vurderes at etableringen af diget vil medføre påvirkninger af engens struktur med kørespor og traktose til følge, hvilket forsøges reduceret ved brug af køreplader.

På grund af de omfattende påvirkninger fra anlægsarbejdet, og en ringe naturtilstand for nuværende, påtænkes en fuld naturgenopretning af det resterende engareal (ca. 2300 m<sup>2</sup>), suppleret med udlægning af erstatningseng langs diget (1800 m<sup>2</sup>).

Den nye eng vil forventeligt kunne opnå bedre naturtilstand end den nuværende tilstand, da kontakten til vandløbet reetableres, og arter som trives på fugtig næringsrig bund vil have lettere ved at etablere sig.

### **Natura 2000 og bilag IV-arter**

Natura2000 nr. 143 Vestamager og havet syd forligger ca. 1,3 km sydøst for §3 engen. Den nærliggende Harrestrup å har udløb i Kalveboderne som en del af Natura2000. Natura 2000 området er udpeget på baggrund af en række naturtyper samt en række arter.

Jordarbejde på §3 engen har ingen direkte kontakt med Harrestrup å og derfor må det ikke forventes, at der sker nogen former for sediment transport eller stoftransport til Natura 2000 området.

Derfor vurderes det, at det ansøgte projektet ikke vil have nogen påvirkning af Natura 2000 området.



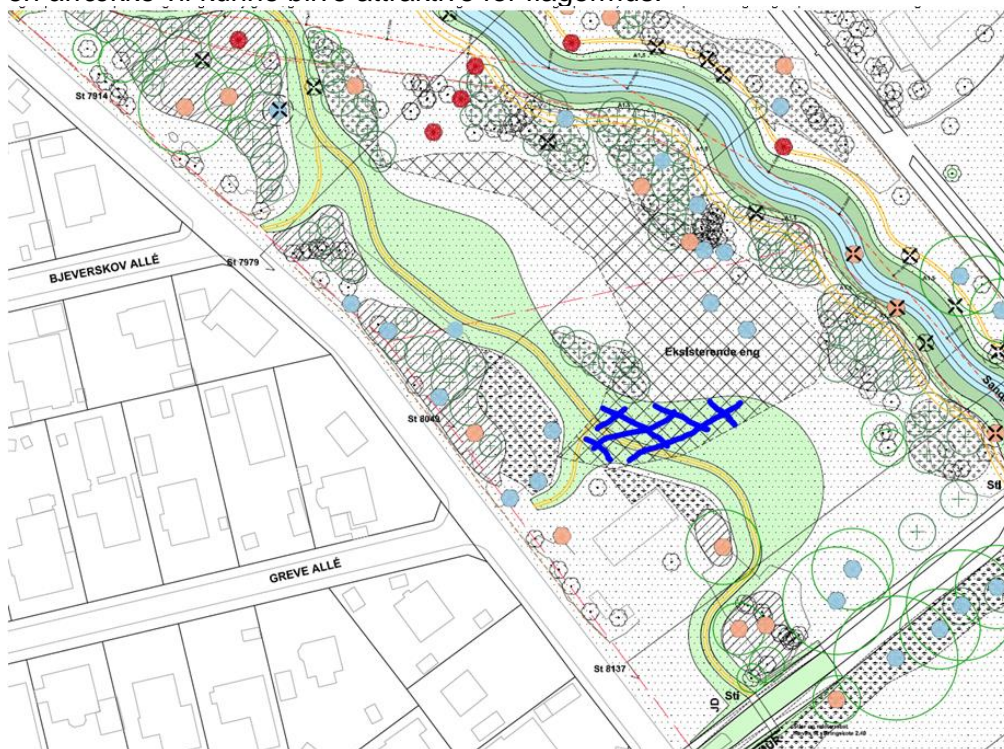
I området omkring det ansøgte område, er der konstaterede en række bilag IV arter i form af Dværgflagermus, Skimmelflagermus, vandflagermus osv. I alt er der registreret 7 arter af flagermus i området.

Flagermusene bruger bl.a. en række træer i parken til rest, yngle og vinter lokalitet. Derudover søger flagermusene føde i området. Arealet som udgør det ansøgte areal, udgøre kun et meget begrænset areal af hele Vigerslevparken i størrelsesorden 1-2 %. Derfor vurderes det at mængden af tilgængelig føde, må forventes at være til stede på et uændret niveau mens diget etableres og engen genskabes.

Det vurderes at når engen er genskabt, så vil den over tid få den større diversitet i sammensætning af flora. Derved må det også forventes at mængden af insekter vil opnå et tilsvarende og nok også større niveau end det niveau som er på nuværende tidspunkt.

### Træer i forhold til flagermus

En række af de træer som i dag står i området på begge sider af §3 engen er ældre træer. I forbindelse med projektet i Vigerslevparken er hvert enkelt træ blevet vurderet i forhold til flagermus. Og en række af de træer som står i området benyttes af flagermus. Grundet parkens betydning for flagermus, er det vigtigt at bevare så mange træer som muligt. Både træer som på nuværende tidspunkt benyttes af flagermus, men også træer som inden for en årrække vil kunne blive attraktive for flagermus.



*Kortet viser de træer som er registreret som flagermustræer. Blå og orange er træer, der har en vis størrelse eller mindre hulheder, mens de røde, er træer med tydelige hulheder eller træer, hvor det er registreret, at flagermus raster eller yngler. Træer der fældes, er markeret med et sort kryds.*



*En række træer på begge sider af §3 engen er træer som benyttes af flagermus eller som inden for en korter årrække har potentiale som træer der kan benyttes af flagermus. Her et træ som står langs Sydkærvej.*

### **Genskabelse af §3 eng**

Målet med genopretningen er at sikre en højere naturværdi på arealet, end det i dag er tilfældet. Dette skal sikres ved hjælp af afskrab af jord og assisteret spredning.

#### **AFSKRAB AF TOPJORD**

Der foretages afskrab af de øverste 10-15 cm tørvelag af den eksisterende eng. Afskrabet fjerner det næringsrige øverste jordlag, samt den nuværende vegetation. Forud for afskrabene skal det sikres at, især stjernearter, men også andre nuværende arter bliver forsøgt flyttet eller på anden vis bevaret til udsåning efter afskrab.

Efter afskrab nulstilles den nuværende vegetationsstatus og der blotlægges bar jord. Det medfører også en reduktion i mængden af tilgængeligt næringsstof. I den blotlagte jord findes angiveligt en frøbank eller vegetative skud fra den nuværende flora, men det vil alt andet lige være blotlagt for kolonisering af nye/andre arter. Karakteren af de arter der er i området, tilsiger at området vil tilgroes af konkurrencestrategier bl.a. stor nælde, lodden dueurt, agertidsel, vild kørvel, alm. rapgræs og alm. rajgræs.

Da engarealet er den eneste registrerede eng i området, kan vi ikke forvente indvandring af gode eller karakteristiske arter for ferskvandseng, fugtig eller tidvis våd eng fra de omkringliggende arealer. Frøbanken fungerer således som en flaskehals for udviklingen af en artsrig eng på arealet. Derfor vurderes det nødvendigt at foretage en assisteret spredning på engen.

## ASSISTERET SPREDNING

Da der ikke findes mange enge i oplandet, opsøges frø-donorer fra vandløbsoplandet til Harrestrup å. Et donorareal kan levere både frø, hø eller tørv til arealet. Damhusengen vil være et oplagt donorareal, men hele Harrestrup å's vandområde er en mulighed. Når der udvælges donorarealer, skal de afspejle naturtyperne fersk eng, fugtig eng og tidvis våd eng. Dette vil være med fokus på arter som understøtter biodiversitet og som skaber struktur på engen. Dog bør det efterstræbes, at der ikke udsåes tæppegræsser, for at sikre plads til etablering af bredbladede urter og tuedannende græsser. Tæppegræsser er karakteristiske for naturtypen, og de skal nok finde vej til arealet fra de tilstødende arealer med fælledgræs.

Før der spredes frø på det nye areal, skal det sikres at den bare jord bliver revet/harvet eller lignende, for at sikre den ikke er helt glat efter afskrabene.

### Engens tilstand efter etablering af dige

Ved fjernelse af det eksisterende dige der ligger tæt på Harrestrup å, vil dele af engen i højere grad end i dag udsættes for oversvømmelser og ved højvandsepisoder i Køge bugt også saltvandspåvirkning.

For den del af engen som ligger på å siden af det nye dige, vil der ved en maksimal døgnmiddelvandføring som forekommer over 1 døgn hvert 2. år, stiger vandstanden med ca. 15 cm i den projekterede skikkelse i forhold til den nuværende skikkelse (Fællesregulativskikkelsen). Hvis det antages at grundvandet også påvirkes på de vandløbsnære arealer, vil også grundvandet stige med op til 15 cm på engen, som derved bliver lidt vådere. Det er dog tvivlsomt om en sådan 2-års maksimumafstrømning, med en varighed på 1 døgn vil bevirke en mærkbar forøgelse af grundvandsstanden på engen. Saltvandspåvirkningen er dog kortvarig og ikke noget der forhindrer udvikling af naturlig vegetation om end artssammensætningen vil ændres over imod en vegetation domineret af salttolerante urter og græsser som for eksempel tagrør.

**Klagebestemmelser og klagefrist** Vedlagt klagevejledning på sidste side forklarer, hvad du skal gøre, hvis du ønsker at klage.

**Baggrund for dispensationen** Dispensationen er givet på baggrund af din ansøgning af 7. september 2023. Dispensationen er givet efter lovens § 65, stk. 2, jævnfør § 3 og lovens § 65, stk. 1, jævnfør § 16 (Lovbekendtgørelse nr. 1392 af 4. oktober 2022 om naturbeskyttelse).

**Andre tilladelser** Denne dispensation fritager dig ikke fra at skulle indhente tilladelse til forhold, som reguleres af anden lovgivning. Hvis det i forbindelse med anlægsarbejdet bliver nødvendigt at udlede grundvand til vandløb, skal der forinden indhentes tilladelse hertil efter miljøbeskyttelsesloven. En eventuel ansøgning herom skal sendes til Københavns Kommune.

Efter museumslovens § 25 kan den, der udfører et jordarbejde, forud for igangsætning af arbejdet, anmode det lokale kulturhistoriske museum om en udtalelse om, hvorvidt arbejdet indebærer risiko for ødelæggelse af fortidsminder. Efter lovens § 27 skal jordarbejde standses, hvis der under arbejdet findes spor af fortidsminder, og fortidsmindet skal straks anmeldes til det lokale kulturhistoriske museum.

Kommunal plejepligt



Jf. naturbeskyttelsesloven er kommuner forpligtet til som minimum at pleje et §3 område som det fastholder eller får forbedret sin tilstand.

**Der er sendt kopi af dette brev til:**

Københavns Kommune v/ Tim Strange Jensen (ZU9T@kk.dk)

Danmarks Naturfredningsforening Hvidovre (Hvidovre@dn.dk).

Miljøstyrelsen (mst@mst.dk).

Dansk Ornitologisk Forening, Vesterbrogade 140, 1620 København V.

([natur@dof.dk](mailto:natur@dof.dk)).

Dansk Botanisk Forening (nbu@botaniskforening.dk)

Koppedal museum, [kontakt@koppedal.dk](mailto:kontakt@koppedal.dk)

Friluftsrådet Storkøbenhavns Vest ([storkoebenhavnvest@friluftsradaet.dk](mailto:storkoebenhavnvest@friluftsradaet.dk))

Med venlig hilsen

Steen Roed

Natur og vandløbsmedarbejder

Hvidovre Kommune

## Klagebestemmelser og klagefrist

Dispensationen kan påklages til Miljø- og Fødevareklagenævnet af

- adressaten for afgørelsen,
- ejeren af den ejendom, som afgørelsen vedrører,
- offentlige myndigheder,
- en berørt nationalparkfond oprettet efter lov om nationalparker,
- lokale foreninger og organisationer, som har en væsentlig interesse i afgørelsen
- landsdækkende foreninger og organisationer, hvis hovedformål er beskyttelse af natur og miljø,
- landsdækkende foreninger og organisationer, som efter deres formål varetager væsentlige rekreative interesser, når afgørelsen berører sådanne interesser.

### **Klagefristen udløber 4 uger efter den 3. januar 2024, hvor afgørelsen annonceres på Hvidovre Kommunes hjemmeside.**

Du klager via Klageportalen, som ligger på [www.borger.dk](http://www.borger.dk) og [www.virk.dk](http://www.virk.dk).

Du logger på [www.borger.dk](http://www.borger.dk) eller [www.virk.dk](http://www.virk.dk) - typisk med MIT-ID. Klagen sendes gennem Klageportalen til Hvidovre Kommune. En klage er indgivet, når den er tilgængelig for Hvidovre Kommune i Klageportalen. Når du klager, skal du betale et gebyr. Du betaler gebyret med betalingskort i Klageportalen. Spørgsmål vedrørende gebyr rettes til Miljø- og Fødevareklagenævnet, som du finder via Nævnenes Hus - [www.naevneneshus.dk](http://www.naevneneshus.dk). Miljø- og

Fødevareklagenævnet skal som udgangspunkt afvise en klage, der kommer uden om Klageportalen, hvis der ikke er særlige grunde til det. Hvis du ønsker at blive fritaget for at bruge Klageportalen, skal du sende en begrundet anmodning til Miljø- og Fødevareklagenævnet på e-mail [mfkn@naevneneshus.dk](mailto:mfkn@naevneneshus.dk) eller til Hvidovre Kommune, Naturcenteret, enten til adressen Hvidovrevej 278, 2650 Hvidovre eller på e-mail til [pom@hvidovre.dk](mailto:pom@hvidovre.dk). Hvis du sender din anmodning til Hvidovre Kommune, videresendes anmodningen herefter til Miljø- og Fødevareklagenævnet, som træffer afgørelse om, hvorvidt din anmodning kan imødekommes.

Afgørelsen må ikke udnyttes, før klagefristen er udløbet. Rettidig klage har således opsættende virkning, medmindre Miljø- og Fødevareklagenævnet bestemmer andet.

Hvis afgørelsen ønskes indbragt for domstolene, skal dette ske inden 6 måneder fra afgørelsen er bekendtgjort af kommunen eller – i forbindelse med klage – af Miljø- og Fødevareklagenævnet.