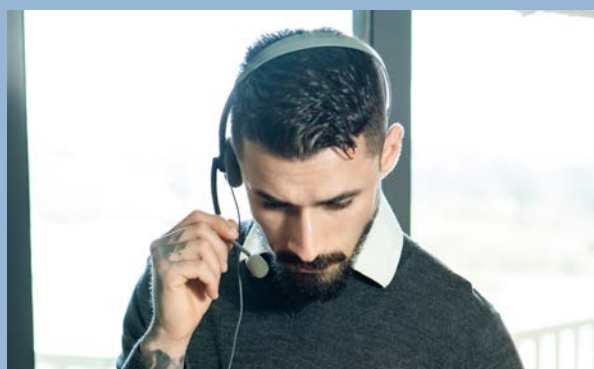
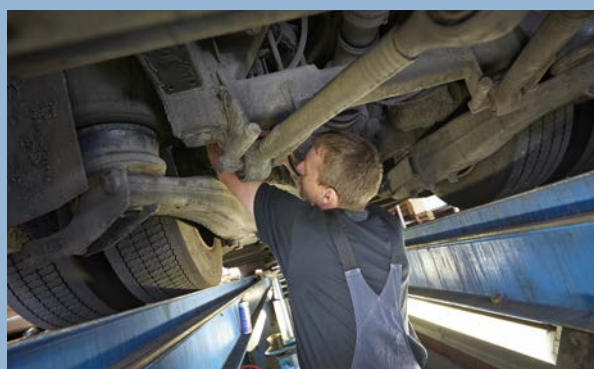
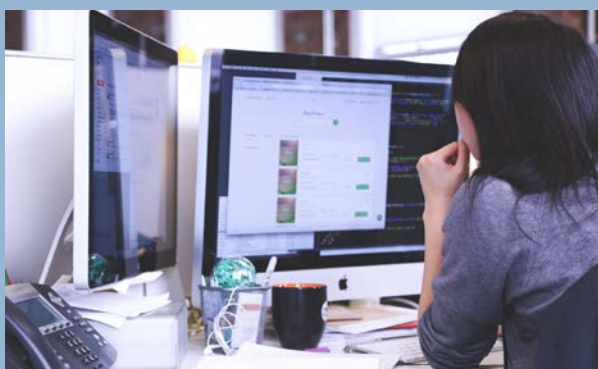


CENTER FOR BESKÆFTIGELSE OG BORGERSERVICE



BESKÆFTIGELSESPPLAN 2022



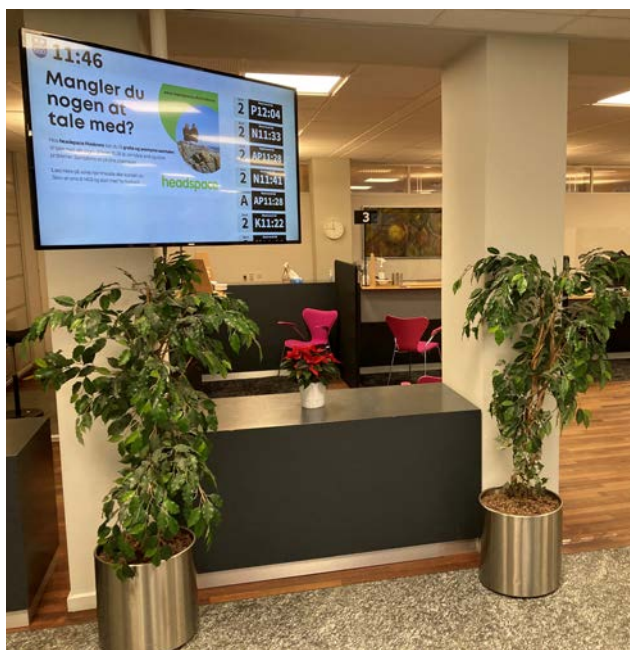
INDLEDNING

Beskæftigelsesplan 2022 beskriver Hvidovre Kommunes overordnede prioriteter for 2022 på det beskæftigelsespolitiske område.

Beskæftigelsesplanen indeholder politiske pejlemærker, målsætninger og mål for hvordan kommunen vil arbejde for at understøtte et velfungerende lokalt arbejdsmarked, med høj arbejdsdeltagelse og sikring af erhvervslivets behov for kvalificeret arbejdskraft.

Social- og Arbejdsmarkedsudvalget har valgt følgende politiske pejlemærker, som beskæftigelsesplanen er bygget op omkring:

- Handicap
- Forebyggelse af langtidslidighed
- Integration
- Virksomhedsservice
- Unge



Pejlemærkerne er uændrede i forhold til 2021, hvilket afspejler at de fortsat er relevante og at en videreførelse vil medvirke til at skabe kontinuitet, efter en periode med delvis nedlukning af den aktive beskæftigelsesindsats og et arbejdsmarked præget af Covid-19.

Beskæftigelsesplanen er ajourført, hvor det er relevant. Men der er også områder, hvor målsætninger, mål og prioriteter videreføres fra Beskæftigelsesplan 2021.

Endelig skal det understreges, at Beskæftigelsesplan 2022 er udformet under hensyn til beskæftigelsesministerens nationale målsætninger, som ligeledes videreføres fra 2021. Målsætningerne lyder:

- Alle ledige skal have en værdig sagsbehandling
- Flere ledige skal opkvalificeres
- Flere flygtninge og familiesammenførte skal være selvforsørgende
- Flere personer med handicap skal i beskæftigelse
- Virksomhederne skal sikres den nødvendige og kvalificerede arbejdskraft

Prioriteterne i planen er funderet på Resultatrevision 2021, med analyser og beskrivelser af de lokale beskæftigelsespolitiske udfordringer. Resultatrevision 2021 er vedlagt som bilag 1.

Efter beskæftigelsesplanens godkendelse udmønter administrationen de politiske målsætninger i handleplaner.

1

MENNESKER MED HANDICAP

Mange mennesker med et handicap står i dag udenfor arbejdsmarkedet, selvom de både kan og vil arbejde. Hvidovre Kommune ønsker et åbent og inkluderende arbejdsmarked, der kan rumme mennesker med funktionsnedsættelser.

Handicap har været et politisk pejlemærke en længe årrække, med målsætninger om at udbrede kendskabet til de handicapkompenserende ordninger og udvikle indsatserne, så flere personer med handicap inkluderes og fastholdes på arbejdsmarkedet eller i en uddannelsesinstitution.

Nationale studier viser, at mange mennesker med handicap gerne vil i beskæftigelse og at arbejds-

fællesskaber ofte har stor betydning for den enkeltes trivsel og livskvalitet. Dette vidner om et arbejdskraftpotentiale, som med fordel kan bringes i spil set ud fra et menneskeligt såvel som samfundsøkonomisk perspektiv.

De seneste år har Hvidovre placeret sig som en af de kommuner i Region Hovedstaden, der tildeler handicapkompenserende hjælpemidler til flest bor-



BESKÆFTIGELSESMINISTERENS MÅLSÆTNING

- Flere personer med handicap skal i beskæftigelse.

SOCIAL- OG ARBEJDSMARKEDS-UDVALGETS MÅLSÆTNINGER

- Flere borgere med nedsat arbejdsevne skal i beskæftigelse eller uddannelse ved hjælp af en håndholdt og individuelt tilpasset indsats.
- Jobcentret skal sikre en målrettet udbredelse af viden om handicap og beskæftigelse til både medarbejdere og lokale virksomheder.

gere, når niveauet sammenholdes med kommunens størrelse.

Social- og Arbejdsmarkedsudvalget har fokus på at ville øge andelen af personer med handicap som inkluderes og fastholdes på arbejdsmarkedet eller i en uddannelsesinstitution.

Udvalget er grundlæggende optaget af, at borgere med funktionsnedsættelser tilbydes håndholdte, individuelt afstemte indsatser, hvor den enkeltes potentialer er udgangspunktet for dialogen med jobcentret og eventuelle arbejdsgivere.

Hvis en ansættelse på ordinære vilkår ikke er mulig, ønsker Social- og Arbejdsmarkedsudvalget at jobcenteret benytter fleksjobordningens muligheder for

at fastholde og inkludere mennesker med funktionsnedsættelser på arbejdsmarkedet.

Med udgangen af 2021 afslutter jobcenteret et udviklingsprojekt på fleksjobområdet, som har handlet om at åbne flere døre til arbejdsmarkedet for borgere med funktionsnedsættelser. Aktuelt arbejder flere end 550 hvidovreborgere i et fleksjob. Projektindsatsen har medvirket til at nedbryde fordomme og forskellige former for berøringsangst, som forhindrer personer med handicap i at blive en del af arbejdsfællesskabet. Erfaringer fra udviklingsprojektet vil blive evalueret, med henblik på implementering i driften fremadrettet.

Udvalget finder fortsat, at det er relevant at udbrede kendskabet til de handicapkompenserende støtteordninger, som kan understøtte arbejdsmarkedstilknypningen for målgruppen. Ved at kompensere for den enkeltes funktionsnedsættelse kan ordningerne i praksis gøre det muligt for personer med handicap at udføre deres arbejde på lige fod med andre medarbejdere.

Social- og Arbejdsmarkedsudvalget har fokus på, at jobcentret generelt ser og tænker i muligheder fremfor begrænsninger hvad angår den enkeltes beskæftigelsesrettede potentialer. Samtidig skal jobcenteret fortsætte arbejdet med at udbrede kendskabet til de lovgivningsmæssige kompensationsordninger, og dermed medvirke til at øge beskæftigelsen og deltagelsen i uddannelse blandt personer med handicap.

I bestræbelsen på at sikre borgere med varige funktionsnedsættelser en ligeværdig tilknytning til arbejdsmarkedet vil Jobcenteret fortsætte arbejdet med at indfri de politisk vedtagne målsætninger, som fremgår af Hvidovre Kommunes handicappolitik for årene 2018-22.

MÅL

- Ledigheden skal nedbringes for jobparate ledige i fleksjobordningen.
- Jobcentret vil, via interne såvel som udgående oplysningskampagner, udbrede kendskabet til beskæftigelseslovgivningens handicapkompenserende ordninger blandt medarbejdere og virksomheder.



2

FOREBYGGELSE AF LANGTIDSLEDIGHED

Corona-krisen fik stor negativ betydning for udviklingen i langtidsledigheden. Aktuelt er fire ud af 10 ledige blevet langtidsledige. Antallet af langtidsledige blev fordoblet i Hvidovre i perioden fra marts 2020 til juni 2021.

Skønt den generelle ledighedsprocent nærmer sig det lave niveau fra før Corona-krisen, så er langtidsledighed igen blevet en arbejdsmarkedspolitisk udfordring med konsekvenser for både de berørte og samfundet som helhed.

Hvor fokus i Beskæftigelsesplan 2021 især var på at forebygge langtidsledighed, så er der et stigende behov for at igangsætte indsatser, som kan reducere antallet af langtidsforsørgede, jobparate ledige.

Det understreges af Social- og Arbejdsmarkedsudvalget, som i 2022 fokuserer på såvel de ledige, som er i risiko for at blive langtidsforsørgede, og på de langtidsledige, der risikerer at forblive langtidsforsørgede.

I forhold til forebyggelsesdagsordenen har Center for Beskæftigelse og Borgerservice to udviklingsforløb klar. For det første skal en ny CV-strategi implementeres ultimo 2021. Strategien vedrører alle målgrupper

og skal medvirke til at skabe øget jobfokus og bedre CV'er. For det andet er der udarbejdet et forslag til en ny indsats for kommende kontanthjælpsansøgere.¹ Formålet med projektet er, at flere ledige hurtigst muligt kommer i job. Herved begrænses tilgangen til offentlig forsørgelse og til langtidsledighed, samtidig med at arbejdsstyrken øges.

En målrettet uddannelses- og opkvalificeringsindsats er vigtig, i bestræbelsen på at fremme de lediges og langtidslediges tilbagevenden og fastholdelse på arbejdsmarkedet. Investeringen i opkvalificering skal målrettes de grupper, som har brug for et kompetenceløft for at være et aktiv på fremtidens arbejdsmarked, og har bl.a. opmærksomheden rettet mod ufaglærte dagpengemodtagere og seniorer, som kan vise sig at udgøre særlige målgrupper.

Social- og Arbejdsmarkedsudvalget finder, at jobcentrets tilbud om opkvalificering og uddannelse skal gives med udgangspunkt i det regionale arbejdsmarkedets behov såvel som den enkeltes ønsker og forudsætninger. Målgruppens beskæftigelsesmuligheder øges desuden via tilbud om virksomhedspraktik, jobrotation og løntilskud, hvor den enkelte kan udvikle personlige netværk såvel som faglige kompetencer og erfaringer. For borgere med begrænsninger i arbejdsevnen bør muligheden for revalidering indtænkes som en potentiel vej til selvforsørgelse.

Udvalgets fokus korresponderer med en række midlertidige initiativer, som et flertal i Folketinget besluttede i 2021, der skal styrke og forbedre lang-

SOCIAL- OG ARBEJDSMARKEDSUDVALGETS MÅLSÆTNINGER

- Jobcentret vil prioritere brugen af opkvalificeringstiltag og virksomhedsrettede tilbud i bestræbelsen på at reducere forekomsten af langtidsledighed blandt ledige, og fremme udsatte gruppers langsigtede beskæftigelsesmuligheder.

¹ Finansieringen af indsatsen er i skrivende stund ikke afklaret (d. 2.9.2021).

tidslediges jobmuligheder, gennem opkvalificering og virksomhedsrettede tilbud. Jobcentret indarbejder tilbuddene.

Studier viser, at risikoen for at blive langtidsledig øges, hvis personen har kort eller ingen erhvervs erfaring, har en ikke-vestlig herkomst, tidligere har haft lang ledighed og/eller har arbejdet inden for en konjunkturramt branche. Ligeledes er det dokumenteret at, risikoen for at forblive langtidsledig øges, når man før har haft lange ledighedsperioder, er over 50 år, har kort erhvervs erfaring og/eller har en gammel uddannelse eller snævre kvalifikationer.

I Hvidovre er hovedparten af de langtidsledige dagpengemodtagere. Hovedparten af er gengangere i ledighedskøen, der har flere ledighedsforløb bag sig de seneste fem år (55 prc.), en mindre gruppe er personer med årelange ubrudte perioder på offentlig forsørgelse (15 prc.), mens op mod hver tredje langtidsledig er blevet ledig under Corona-krisen, og ikke tidligere har været ledig.

En forholdsvis stor andel af de langtidsledige, og dem i øget risiko for at blive langtidsledige, har en kort uddannelsesbaggrund eller ingen erhvervs kompetencegivende uddannelse.



Job, der kan varetages af personer uden formelle kompetencer, udgør de dominerende områder, som de langtidsledige søger mod. Det er altovervejende job som assistenter eller medhjælpere, der søges. Fx job som køkkenmedhjælpere, rengøringsassistenter, butiksassistenter/-medhjælpere, ufaglærte pædagogiske job samt lager- og logistikmedarbejdere.

MÅL

- Jobcentret skal reducere antallet af langtidsforsørgede dagpengemodtagere.
- Jobcentret implementerer en tidlig virksomhedsrettet indsats for kommende kontanthjælpsansøgere, med henblik på at begrænse tilgangen til kontanthjælp og øge arbejdskraftudbud.



3

BORGERE MED INTEGRATIONSBEHOV

Beskæftigelsen blandt borgere med ikke-vestlig baggrund satte rekord i Hvidovre Kommune før Corona-krisen ramte. De gode konjunkturer og jobcentrets målrettede indsats har medvirket til resultatet. Nu hvor efterspørgsel efter kvalificerede medarbejdere er tilbage, skal indsatsen øges for at få endnu flere ledige indvandrere med ikke-vestlig baggrund ud på arbejdsmarkedet.

Jobcentret har en lovbestemt opgave i forhold til at modtage nytilkomne udlændinge, integrere dem i lokalsamfundet og på arbejdsmarkedet. De seneste år har tilgangen af flygtninge og familiesammenførte dog været relativt beskeden. Men udviklingen i Afghanistan og verdens brændpunkter medfører i 2022 nye kvoteflygtninge til kommunen.²

Samtidigt arbejder jobcentret mere generelt for at øge tilknytningen til arbejdsmarkedet for ledige med ikke-vestlig baggrund, der har boet i Hvidovre Kommune i en længere årrække.

Social- og Arbejdsmarkedsudvalget betragter målgruppens tilknytning til arbejdsmarkedet som nøglen til en vellykket integration, og peger på at integrationsgrunduddannelsen (IGU) og virksomhedspraktikker kan bringes i spil, for at øge beskæftigelsen blandt borgere med integrationsbehov.

Siden 2019 har en særlig dagsorden i jobcentret drejet sig om at øge beskæftigelsen blandt kvinder med ikke-vestlig indvandrerbaggrund. Den indsats fortsætter i 2022. Social- og Arbejdsmarkedsudvalget er

optaget af, at flere kvinder med ikke-vestlig baggrund opnår fodfæste på arbejdsmarkedet eller en uddannelsesinstitution for at forebygge marginalisering og øge gruppens indflydelse på centrale livsbetingelser. Kvinderne skal således, til gavn for dem selv, deres familier og det danske samfund, mødes med klare forventninger og krav fra jobcentret, og så vidt muligt tilbydes en relevant virksomhedsrettet indsats.

Den økonomiske fremgang i samfundet sætter øget fokus på behovet for at udvide arbejdsstyrken, så erhvervslivet kan rekruttere de medarbejdere, de har brug for.

De seneste år er beskæftigelsen blandt ikke-vestlige indvandrere og efterkommere øget, og lå på godt 66

SOCIAL- OG ARBEJDSMARKEDS-UDVALGETS MÅLSÆTNINGER

- Jobcentret skal sikre, at nye flygtninge og familiesammenførte hurtigst muligt modtager en målrettet samt individuelt afstemt indsats for at komme i arbejde eller uddannelse.
- Flere indvandrere fra ikke-vestlige lande, som har været i Danmark i flere år, skal have en indsats, der bringer dem i beskæftigelse eller tættere på arbejdsmarkedet

BESKÆFTIGELSESMINISTERENS MÅLSÆTNING

- Flere flygtninge og familiesammenførte skal være selvforsørgende.

² I starten af november, visiterer Udlændingestyrelsen 650 afghanerne til kommunerne efter den almindelige kvotefordelingsmodel. KL vurderer, at kommunerne skal forberede sig på at modtage afghanerne umiddelbart efter årsskiftet, og at afghanerne dermed vil indgå i kommunernes kvote for 2022. Det er endnu uvist, hvor mange afghanere Hvidovre Kommune skal modtage.

procent i 2020. Gruppens tilknytning til arbejdsmarkedet er dog stadig lav sammenlignet med personer med dansk oprindelse og vestlige indvandrere.

En barriere for at øge beskæftigelsen yderligere synes dog at være, at hovedparten af de ledige har andre udfordringer end ledighed, eller – for mange af kvindernes vedkommende – ikke i dag er en del af arbejdsstyrken. Det er en gruppe, som har brug for ekstra hjælp til at komme ud på arbejdsmarkedet.

Kommunernes Landsforening (2021) peger på fem indsatser for, hvordan en styrket indsats kan tilrettelægges.

- 1. En aktiv virksomhedsindsats, hvor langt flere ikke-vestlige ledige mødes som jobparate**
- 2. Jobrettet opkvalificering og uddannelse skal sikre tilknytningen til arbejdsmarkedet**
- 3. Et sprogligt løft er afgørende for at kunne klare sig på arbejdsmarkedet og i samfundet**
- 4. Et individuelt fokus på den enkeltes ressourcer skal styrke arbejdsidentitet, ligestilling og modgå social kontrol**
- 5. Komplekse problematikker kræver en tværgående indsats, hvor hele familien er tænkt ind.**

Social- og Arbejdsmarkedsudvalget bakker op om den helhedsorienterede tilgang, hvorfor jobcentret forventes at afstemme den beskæftigelsesrettede indsats i henhold til de specifikke udfordringer, som begrænser den enkelte i relation til at blive en aktiv og selvforsørgende medborger. Udvalget betoner desuden, at jobcentret skal fastholde et fokus på ikke-vestlige udlændinges beherskelse af det danske sprog, da tilegnelsen heraf udgør et vigtigt instrument i relation til at fremme den enkeltes netværk, kulturforståelse og generelle muligheder i det danske samfund.

Endelig er der, jævnfør lovgivningen, fokus på at målgruppen bliver orienteret omkring de muligheder der eksisterer i forhold til repatriering.



MÅL

- Jobcentret vil gennemgå gruppen af ikke-vestlige indvandrere (på kontanthjælp, overgangsydelse og ledighedsydelse), med henblik på at udsøge hvilke ledige med integrationsbehov under LAB-loven, der skal have en styrket indsats.
- Jobcentret vil prioritere brugen af virksomhedsrettet aktivering overfor ikke-vestlige ledige med henblik på at fremme gruppens tilknytning til det danske arbejdsmarked.

4

VIRKSOMHEDSINDSATS

Kontakten med virksomhederne er en vigtig del af jobcentrets arbejde med at reducere ledigheden og forebygge samt afhjælpe mangelsituationer på arbejdsmarkedet.

Set ud fra et arbejdsgiverperspektiv, drejer samarbejdet med jobcentret sig om at få hjælp med at matche kvalificerede ledige til virksomhedens vakante stillinger og at få mulighed for at prøve potentielle kandidater af, i praktikker, før en eventuel ansættelse.

Social- og Arbejdsmarkedsudvalget har fokus på, at jobcentret prioriterer samarbejdet med kommu-

nens virksomheder med henblik på at understøtte arbejdsmarkedets omskiftelige behov for arbejdskraft.

I umiddelbar forlængelse af Corona-krisen, har vi fået en ny dagsorden: Faldende ledighed og mangel på arbejdskraft præger igen debatten, herunder efterårets trepartsforhandlinger (2021).

Udvalget er overordnet optagede af, at jobcentret understøtter virksomhedernes konkrete rekrutteringsudfordringer ved at matche indkomne jobordrer med kommunens ledige, og ved at foretage en mere håndholdt indsats og matching af specifikke ledige til konkrete åbninger på arbejdsmarkedet.

I en situation med mangel på arbejdskraft vil jobcentret arbejde for at udvide arbejdsstyrken, ved at bringe målgrupper, der i dag står uden for arbejdsmarkedet, tættere på. Potentialerne skal bl.a. indløses ved at samarbejde med erhvervslivet om, at flere indvandrere fra ikke-vestlige lande bliver en del af arbejdsstyrken, samt ved at inkludere flere ledige på kanten af arbejdsmarkedet, fx gennem ansættelse i såkaldte småjobs.

For de jobparate ledige skal jobcentret fortsat arbejde for, at ledige i deres jobsøgning, søger bredt geografisk og vejlede i, hvor der er gode jobmuligheder.

BESKÆFTIGELSESMINISTERENS MÅLSÆTNING

- Virksomhederne skal sikres den nødvendige og kvalificerede arbejdskraft.

SOCIAL- OG ARBEJDSMARKEDS- UDVALGETS MÅLSÆTNINGER

- Jobcentret skal understøtte erhvervslivets stigende behov for kvalificeret arbejdskraft
- Jobcentret skal øge brugen af virksomhedsrettede aktiveringstilbud samt styrke etableringen af småjobs og virksomhedspraktikker med ordinære løntimer.



MÅL

- Jobcentret vil fortsat samarbejde med lokale virksomheder om at besætte jobåbninger med kvalificeret arbejdskraft.
- Jobcentret vil evaluere indsatsen og effekterne fra de seneste års udviklingstiltag, der har givet ny viden om den håndholdte dimension af virksomhedsindsatsen. Med udgangspunkt i det der har virket for borgerne i Hvidovre, vil erfaringerne blive implementeret.
- Jobcentret vil igennem en øget brug af virksomhedsrettet aktivering og jobrotation udvide kredsene af ledige, som tilegner sig erhvervs erfaring fra en konkret arbejdsplads.

5

UNGE

Betydelige dele af en ungdomsårgang får ikke en kompetencegivende uddannelse eller stabil tilknytning til arbejdsmarkedet. Kommunerne har en vigtig opgave i at øge afgangens til uddannelse og beskæftigelse blandt udsatte unge, der er i risiko for langvarig passiv forsørgelse.

Siden 2019 har kommunen haft en kommunal ungeindsats og arbejdet for at skabe sammenhæng på tværs af uddannelses-, beskæftigelses- og socialområdet for unge under 25 år uden en ungdomsuddannelse.

Social- og Arbejdsmarkedsudvalget har ligeledes gennem flere år haft ungeområdet som pejlemærke, og fokus fastholdes i 2022. Udvalget ønsker således fortsat, at Hvidovre Kommune understøtter de unge i at erhverve sig de formelle, personlige og sociale kompetencer, der skal til for at udvikle en varig relation til arbejdsmarkedet.

Udvalget peger på, at uddannelse er afgørende for at ruste de unge til morgendagens samfund, og derfor bør udgøre en central komponent i jobcentrets bestræbelse på at øge gruppens langsigtede arbejdsmarkedstilknytning.

Udvalget fremhæver desuden, at en tidlig indsats, der er individuelt afstemt skal understøtte de marginaliserede unge i at påbegynde en erhvervskompetencegivende uddannelse eller opnå et varigt fodfæste på arbejdsmarkedet.

Jobcentret og kommunens uddannelsesvejledere udgør en drivende kraft i Hvidovre Kommunes sammenhængende ungeindsats. Samarbejdet sikrer en høj grad af tværfaglighed og kontinuitet i kommunens arbejde med at gøre målgruppen parat til at gennemføre en ungdomsuddannelse eller komme i beskæftigelse og løfter kvaliteten i ungeindsats.

Folketingets delaftale om nytænkning af beskæftigelsesområdet træder i kraft i 2022. Anledningen er et finansieringsbehov i forhold til tidlig pension. Aftalen åbner samtidig mulighed for lokalt at udvikle ungeindsatsen, idet der skæres i proceskravene og de unge fx får ret til en mentor i overgangen til uddannelse, til selvfunden virksomhedspraktik mv.

Jobcentret skal, i kraft af samarbejdet med kommunens uddannelsesvejledere, fortsat have opmærksomhed over for gruppen af udsatte unge på 15-17 år, som endnu ikke er tilknyttet jobcentret.





SOCIAL- OG ARBEJDSMARKEDSUDVALGETS MÅLSÆTNINGER

- Jobcentret skal effektivt understøtte offentligt forsørgede unges progression hen mod uddannelse eller beskæftigelse.
- Jobcentret skal sikre en tidlig, tværfaglig samt individuelt afstemt indsats overfor gruppen af udsatte unge med problemer udover ledighed.

MÅL

- Jobcentret vil sikre, at flest mulige unge med komplekse problemer tildes en koordineret tværfaglig indsats.
- Jobcentret vil nytænke beskæftigelsesindsatsen for ungemålgruppen, under hensyntagen til at visse proceskrav bortfalder i 2022 og kendskabet til hvad der skaber resultater for de unge.





