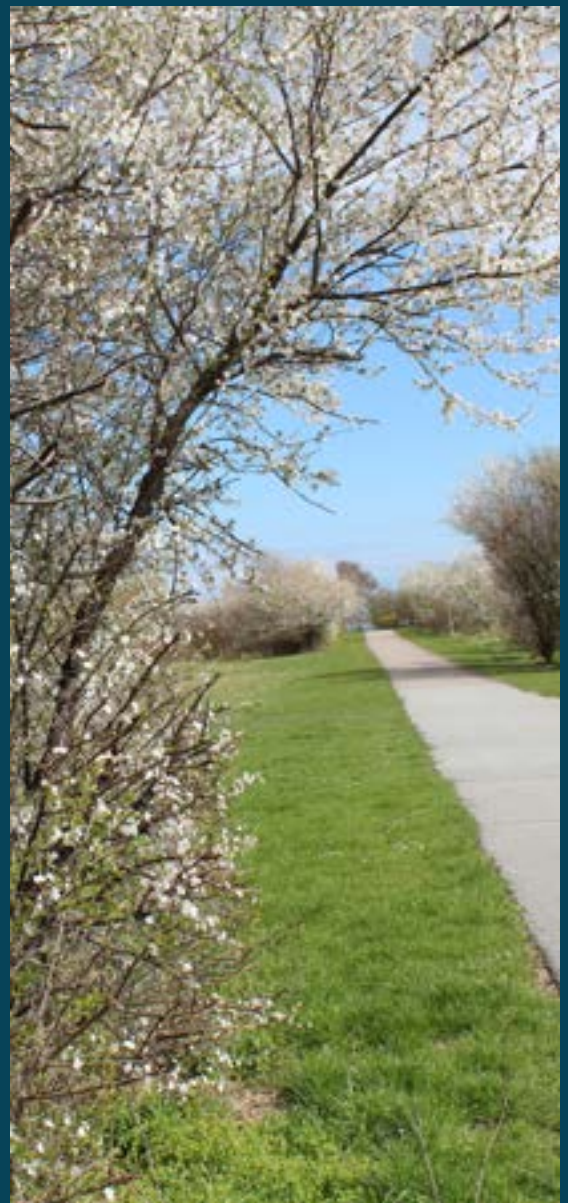


HVIDOVRE KOMMUNES REGNSKAB 2021



INDHOLDS- FORTEGNELSE

BORGMESTERENS FORORD	4
KOMMUNEOPLYSNINGER	6
PÅTEGNINGER	12
Ledelsens påtegning	12
Den uafhængige revisors revisionspåtegning	13
KOMMUNENS ÅRSBERETNING	18
Ledelsens årsberetning 2021	18
Sektorbemærkninger	26
Hoved- og nøgletal	53
KOMMUNENS ÅRSREGNSKAB	54
Driftsregnskab	54
Balance	56
Noter til driftsregnskab og balance	58
Bemærkninger til regnskabet	72
Anvendt regnskabspraksis	84
ØVRIGE OVERSIGTER	90
Personaleoversigt	90
Uforbrugte bevillinger overført til næste år	91
Regnskabsoversigt	92
Udførelse af opgaver for andre offentlige myndigheder	96

BORGMESTERENS FORORD

INDHOLDS- FORTEGNELSE

BORGMESTER- ENS FORORD

KOMMUNE- OPLYSNINGER

PÅTEGNINGER

Ledelsens påtegning
Den uafhængige revisors
revisionspåtegning

KOMMUNENS ÅRSBERETNING

Ledelsens årsberetning
Sektorbemærkninger
Hoved- og nøgletal

KOMMUNENS ÅRSREGNSKAB

Driftsregnskab
Balance
Noter til driftsregnskab og
balance
Bemærkninger til regnskabet
Anvendt regnskabspraksis

ØVRIGE OVERSIGTER

Personaleoversigt
Uforbrugte bevillinger over-
ført til næste år
Regnskabsoversigt
Udførelse af opgaver for
andre myndigheder

Kære læser

Hvidovre Kommunes regnskab for 2021 foreligger nu. Regnskabet afspejler alle de økonomiske aktiviteter, der var i Hvidovre Kommune i 2021.

Regnskabet for 2021 er det første årsregnskab, som jeg som ny borgmester kan knytte nogle indledende kommentarer til.

Året 2021 har i lighed med 2020 på mange måder været et helt usædvanligt år. I flere bølger har Coronapandemien sat sit tydelige spor i hele samfundet og det gælder naturligvis også i Hvidovre Kommune. Meget af den service, der er ydet, har måtte tilpasse sig de ofte ændrede restriktioner. Det har ikke været let, men det er det lykkedes at opretholde en dagligdag, hvis sigte har været at være så tæt på det normale som muligt. Der har trods udfordringerne været arbejdet intenst med at danne de bedst mulige rammer for borgerne i Hvidovre, hvad enten det er i daginstitutionerne, i skolerne, på plejehjemmene eller andre steder. Det er lykkedes for Hvidovre som lokalsamfund at stå sammen i kampen mod covid-19 – og det synes jeg, der er grund til at være stolt over.

Regnskabet består af en masse tal – men der står også en del om, hvad der er sket og arbejdet med i det forgangne år. Der er igangsat nye initiativer i kommunens bestræbelser på at servicere borgerne. I regnskabet kan du læse om, hvad penge er brugt til og hvad vi får for pengene.

På dagtilbudsområdet arbejdes der fortsat med at implementere den nye styrkede

pædagogiske læreplan og sprogvurderinger i 2- og 4-årsalderen. Herudover har kommunen via to statslige puljer kunne forbedre normeringen i 2021. Puljen til indfasning af minimumsnormeringer er fordelt til alle dagtilbuddene og har bidraget til at forbedre normeringen generelt. Midlerne svarer samlet set til ca. 22 fuldtidsansatte pædagogiske medarbejdere i dagtilbuddene. Derudover er otte dagtilbud med mange sårbare og udsatte børn og familier blevet tildelt en pulje til ansættelse af flere pædagoger og pædagogiske assistenter. Af disse midler er der i 2021 anvendt godt 8 mio. kr. hvilket svarer til knap yderligere 22 fuldtidsansatte pædagogiske medarbejdere fordelt i de otte dagtilbud.

På skoleområdet er der etableret et udgående team, hvis formål er at understøtte elever i specialundervisningstilbud med potentiale til en delvis eller fuld inklusion i almen skolen. På hver af kommunens skoler samt på Hvidovre Ungdomsskole og Hvidovre Heldagsskole er der uddannet to ordblindekoordinatorer. Ordblindekoordinatorerne skal rådgive og understøtte lærerne i almenundervisningen fagligt og praktisk i undervisningen af elever med ordblindhed og elever med store læsevanskeligheder.

Ledigheden er lav i Hvidovre kommune. Således var der en ledighedsprocent på 2,5 ved udgangen af 2021 svarende til 681 fuldtidspersoner. Der har i 2021 været arbejdet med at få flere kvinder med indvandrebaggrund i arbejde, ligesom indsatsen for at sikre, at de ledige aktivitetsparate får fodfæste på arbejdsmarkedet, har været intensivt.

På ældreområdet er der belært af coronapandemien – ansat en hygiejnesygeplejerske, som har til opgave at strukturere hygiejneindsatsen i den samlede organisation og yde sundhedsfaglig rådgivning. Hvidovre Kommune samarbejder med Brøndby Kommune om dette nye tiltag. Samtidig er det sikret, at alle, der er visiteret til rengøring, automatisk nu også er visiteret til hovedrengøring én gang årligt.

På kulturområdet blev der i 2021 ansat en idrætskonsulent, som arbejder med styrkelse af samarbejde mellem kommunens idrætsliv og kommunen. Der er blandt andet igangsat et foreningsudviklingsprojekt i samarbejde med DGI – ligesom der er indgået en fem-årig Velfærdsalliance med DBU, der bl.a. forkuserer på pige/kvindefodbold og sundhed for udvalgte borgergrupper.

I 2021 har der været gennemført anlægsaktiviteter for i alt 196,5 mio. kr. Der er fortsat gang i udbygningen af dagtilbud og skoleområdet og på Risbjerggårdgrunden er byggeriet af den nye Kulturgård står færdigt i løbet af 2022.

Ovennævnte er blot et lille udpluk, der viser, at Hvidovre er en kommune i udvikling og vækst. Fra 1. januar 2022 er jeg tiltrådt som borgmester. Det er sammen med mine konstitueringspartnere mit mål, at vi sammen i kommunalbestyrelsen og gennem et bredt samarbejde fortsat styrker vores lokalsamfund gennem nytænkning og involvering. Vi har et godt udgangspunkt, da Hvidovre dels er en attraktiv kommune med et godt serviceniveau og dels er et lokalsamfund med stor vilje til indsats og stort engagement.

Selve regnskabsresultatet viser et samlet skattefinansierede resultat med et underskud på 49,1 mio. kr. mod et forventet overskud på 6,9 mio. kr. i det oprindelige budget. Afvigelsen skal ses i forhold til et samlet driftsbudget på knap 4 mia. kr. og udgør en negativ afvigelse på ca. 1,2 procent.



I 2021 har kommunerne været økonomisk langt hårdere ramt af restriktionerne som følge af Covid-19 og dette har også været gældende i Hvidovre, hvor de økonomiske merudgifter er opgjort til godt 30 mio. kr. og dermed påvirker regnskabsresultatet væsentligt. Kommunerne er kun delvis direkte kompenseret for disse merudgifter i 2021.

Hvidovre Kommunes kassebeholdning var den 31. december 2021 på 514,2 mio. kr. og den gennemsnitlige likviditet har i 2021 været på 661 mio. kr.

Vi ser p.t. ind i et år med en endnu ukendt opgave som følge af krigen i Ukraine, men også et år hvor Covid-19 fylder væsentligt mindre end de seneste to år. Det giver Hvidovre Kommune et solidt grundlag, hvorpå vi sammen kan udvikle vores service til gavn for byen og vores borgere.

God læsning!

Anders Wolf Andresen
Borgmester

KOMMUNE- OPLYSNINGER

INDHOLDS- FORTEGNELSE

BORGMESTER- ENS FORORD

KOMMUNE- OPLYSNINGER

PÅTEGNINGER

Ledelsens påtegning
Den uafhængige revisors
revisionspåtegning

KOMMUNENS ÅRSBERETNING

Ledelsens årsberetning
Sektorbemærkninger
Hoved- og nøgletal

KOMMUNENS ÅRSREGNSKAB

Driftsregnskab
Balance
Noter til driftsregnskab og
balance
Bemærkninger til regnskabet
Anvendt regnskabspraksis

ØVRIGE OVERSIGTER

Personaleoversigt
Uforbrugte bevillinger over-
ført til næste år
Regnskabsoversigt
Udførelse af opgaver for
andre myndigheder

Kommune	Hvidovre Kommune Hvidovrevej 278 2650 Hvidovre Telefon: 36 39 36 39 Hjemmeside: www.hvidovre.dk E-mail: hvidovre@hvidovre.dk CVR-nr: 55 60 66 17
Regnskabsår	1. januar - 31. december 2021
Borgmester	Anders Wolf Andresen
Direktion	Gert Stephan Nelth, konstitueret kommunaldirektør og direktør med ansvar for kultur-, teknik- og arbejdsmarkedsområdet Susan Bjerregaard, direktør med ansvar for børne- og velfærdsområdet
Revision	BDO Statsautoriseret revisionsaktieselskab CVR-nr: 20 22 26 70 Rabalderstræde 7, 2. sal 4000 Roskilde

HVIDOVRE KOMMUNALBESTYRELSE 2021

INDHOLDS- FORTEGNELSE

BORGMESTER- ENS FORORD

KOMMUNE- OPLYSNINGER

PÅTEGNINGER

Ledelsens påtegning
Den uafhængige revisors
revisionspåtegning

KOMMUNENS ÅRSBERETNING

Ledelsens årsberetning
Sektorbemærkninger
Hoved- og nøgletal

KOMMUNENS ÅRSREGNSKAB

Driftsregnskab
Balance
Noter til driftsregnskab og
balance
Bemærkninger til regnskabet
Anvendt regnskabspraksis

ØVRIGE OVERSIGTER

Personaleoversigt
Uforbrugte bevillinger over-
ført til næste år
Regnskabsoversigt
Udførelse af opgaver for
andre myndigheder



Helle M. Adelborg (A)
Borgmester



Kenneth F. Christiansen (A)



Maria S. Durhuus (A)



Finn Gerdes (A)



Benthe V. Holm (A)



Yasir Iqbal (A)



Lars G. Jensen (A)



Anders Liltorp (A)



Steen Ørskov Larsen (UP)
2. viceborgmester



Lisa Skov (UP)



Anders W. Andresen (F)



Sara Benzón (F)



Niels Ulsing (F)



Arne Bech (H)



Kristina E. Young (H)



Mikkel Dencker (O)
1. viceborgmester



René Langhorn (O)



Charlotte H. Larsen (O)



Charlotte Munch (V)



Torben Nowicki
Rasmussen (V)



Marianne Rosenkvist (Ø)

Partier

- A Socialdemokratiet
- UP Uden for parti
- F Socialistisk Folkeparti
- H Hvidovrelisten
- O Dansk Folkeparti
- V Venstre
- Ø Enhedslisten

ADMINISTRATIV ORGANISATION 2021

INDHOLDS- FORTEGNELSE

BORGMESTER- ENS FORORD

KOMMUNE- OPLYSNINGER

PÅTEGNINGER

Ledelsens påtegning
Den uafhængige revisors
revisionspåtegning

KOMMUNENS ÅRSBERETNING

Ledelsens årsberetning
Sektorbemærkninger
Hoved- og nøgletal

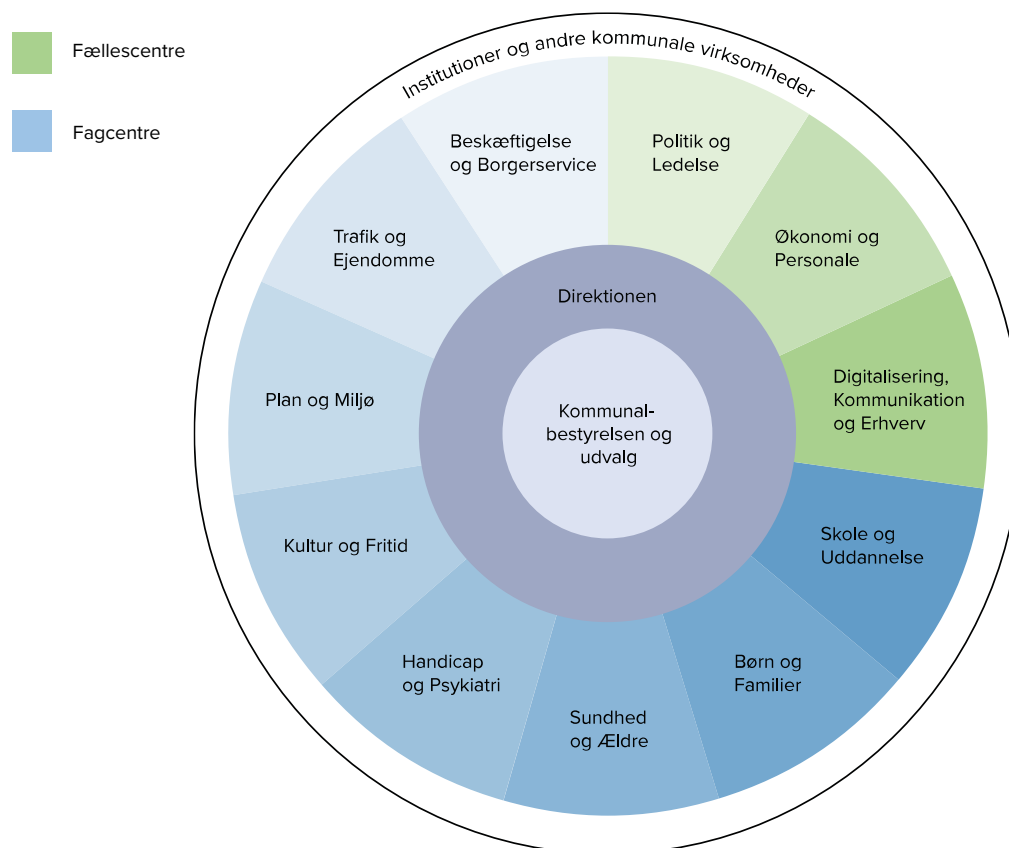
KOMMUNENS ÅRSREGNSKAB

Driftsregnskab
Balance
Noter til driftsregnskab og
balance
Bemærkninger til regnskabet
Anvendt regnskabspraksis

ØVRIGE OVERSIGTER

Personaleoversigt
Uforbrugte bevillinger over-
ført til næste år
Regnskabsoversigt
Udførelse af opgaver for
andre myndigheder

Den administrative organisation for Hvidovre Kommune består af 8 fagcentre og 3 fællescentre.



Fagcentrene har hver deres faglige opgave defineret ud fra en række borgerrettede kerneopgaver, mens fællescentrene udfører støttefunktioner for hele organisationen; det politiske niveau, direktion og fagcentre samt de decentrale kommunale institutioner/virksomheder.

Fællescentrene går på tværs i organisationen og løser de administrative fællesopgaver så effektivt og ressourcebevidst som muligt.



PÅTEGNINGER

LEDELSENS PÅTEGNING

INDHOLDS- FORTEGNELSE

BORGMESTER- ENS FORORD

KOMMUNE- OPLYSNINGER

PÅTEGNINGER

Ledelsens påtegning

Den uafhængige revisors
revisionspåtegning

KOMMUNENS ÅRSBERETNING

Ledelsens årsberetning

Sektorbemærkninger

Hoved- og nøgletal

KOMMUNENS ÅRSREGNSKAB

Driftsregnskab

Balance

Noter til driftsregnskab og
balance

Bemærkninger til regnskabet

Anvendt regnskabspraksis

ØVRIGE OVERSIGTER

Personaleoversigt

Uforbrugte bevillinger over-
ført til næste år

Regnskabsoversigt

Udførelse af opgaver for
andre myndigheder

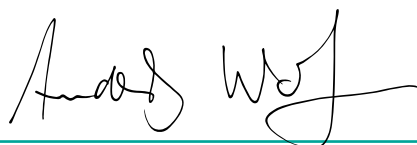
Økonomiudvalget har den 26. april 2022 aflagt årsregnskab for 2021 for Hvidovre Kommune til Kommunalbestyrelsen.

Årsregnskabet bygger på de obligatoriske oversigter og redegørelser, der skal aflægges i overensstemmelse med kravene i bekendtgørelse om kommunernes budget- og regnskabsvæsen, revision m.v.

Vi anser den valgte regnskabspraksis for hensigtsmæssig, således at årsregnskabet giver et retvisende billede af kommunens aktiver og passiver, finansielle stilling samt årets økonomiske resultat.

I henhold til Styrelseslovens § 45 overgiver Kommunalbestyrelsen hermed regnskabet til revision.

Hvidovre Kommune, den 26. april 2022



Anders Wolf Andresen
Borgmester



Gert Stephan Nelth
Konstitueret kommunaldirektør

DEN UAFHÆNGIGE REVISORS REVISIONSPÅTEGNING

**Til Kommunalbestyrelsen i
Hvidovre Kommune**

REVISIONSPÅTEGNING PÅ ÅRSREGNSKABET

Konklusion

Vi har revideret årsregnskabet for Hvidovre Kommune for regnskabsåret 1. januar-31. december 2021, jf. siderne 13-17 og 54-96 i Regnskab 2021, der omfatter regnskabsopgørelse, balance, obligatoriske oversigter, anvendt regnskabspraksis og noter med følgende hovedtal:

- Resultat af ordinær driftsvirksomhed på 142,7 mio. kr.
- Resultat af det skattefinansierede område på -49,1 mio. kr.
- Aktiver i alt på 3.480,8 mio. kr.
- Egenkapital i alt på -828,5 mio. kr.

Årsregnskabet udarbejdes efter kravene i bekendtgørelse om kommuners budget og regnskabsvæsen, revision mv.

Det er vores opfattelse, at årsregnskabet i alle væsentlige henseender er rigtigt, dvs. udarbejdet i overensstemmelse med bekendtgørelse om kommuners budget og regnskabsvæsen, revision mv.

Vores konklusion er konsistent med vores revisionsberetning til kommunalbestyrelsen.

Grundlag for konklusion

Vi har udført vores revision i overensstemmelse med internationale standarder

om revision og de yderligere krav, der er gældende i Danmark, samt standarderne for offentlig revision, idet revisionen udføres på grundlag af bestemmelserne i lov om kommunernes styrelse. Vores ansvar ifølge disse standarder og krav er nærmere beskrevet i revisionspåtegningens afsnit "Revisors ansvar for revisionen af årsregnskabet". Vi er uafhængige af kommunen i overensstemmelse med International Ethics Standards Board for Accountants' internationale retningslinjer for revisoreres etiske adfærd (IESBA Code) og de yderligere etiske krav, der er gældende i Danmark, ligesom vi har opfyldt vores øvrige etiske forpligtelser i henhold til disse krav og IESBA Code. Det er vores opfattelse, at det opnåede revisionsbevis er tilstrækkeligt og egnet som grundlag for vores konklusion.

Efter vores bedste overbevisning er der ikke udført forbudte ikke-revisionsydelser som omhandlet i bekendtgørelse om kommunal og regional revision.

Udover den lovpligtige revision, har vi afgivet erklæringer på projektregnskaber, andre erklæringer, der er pålagt kommunen, samt diverse rådgivningsopgaver. Der henvises til revisionsberetningens bilag, for en detaljeret opstilling af opgaver.

Vi blev af kommunalbestyrelsen første gang antaget som revisor for Hvidovre Kommune den 5. januar 2010 for regnskabsåret 2010 og har varetaget revisionen i en samlet opgaveperiode på 12 år frem til og med regnskabsåret 2021. Vi blev senest antaget efter en udbuds-

INDHOLDS- FORTEGNELSE

BORGMESTER- ENS FORORD

KOMMUNE- OPLYSNINGER

PÅTEGNINGER

Ledelsens påtegning

Den uafhængige revisors
revisionspåtegning

KOMMUNENS ÅRSBERETNING

Ledelsens årsberetning

Sektorbemærkninger

Hoved- og nøgletal

KOMMUNENS ÅRSREGNSKAB

Driftsregnskab

Balance

Noter til driftsregnskab og
balance

Bemærkninger til regnskabet

Anvendt regnskabspraksis

ØVRIGE OVERSIGTER

Personaleoversigt

Uforbrugte bevillinger over-
ført til næste år

Regnskabsoversigt

Udførelse af opgaver for
andre myndigheder

procedure og fik senest revisionsaftalen forlænget december 2019.

Centrale forhold ved revisionen

Centrale forhold ved revisionen er de forhold, der efter vores faglige vurdering var mest betydelige ved vores revision af årsregnskabet for regnskabsåret 2021. Disse forhold blev behandlet som led i vores revision af årsregnskabet som helhed og udformningen af vores konklusion herom. Vi afgiver ikke nogen særskilt konklusion om disse forhold.

Sociale udgifter med statsrefusion

Sociale udgifter med refusion består hovedsageligt af overførselsindkomster. Ud fra vores professionelle vurdering er revisionen af området for de sociale udgifter med statsrefusion det revisionsområde med størst betydning for den finansielle revision, da der er væsentlige udgifter på dette område, som refunderes af Staten. Hvidovre Kommune er ansvarlig for tilrettelæggelse af forretningsgange og interne kontroller, som sikrer korrekt sagsbehandling af borgernes rettigheder til sociale ydelser, herunder at der udbetales korrekte ydelser, som kan helt eller delvis refunderes af Staten i henhold til gældende love og regler. Vi fokuserede på området, da reglerne på området er komplekse og kræver, at ledelsen i kommunen fastlægger retningslinjer for forretningsgange og sagsbehandling samt overvåger, at disse bliver fulgt.

Vores behandling i revisionen

Vores væsentligste revisionshandling

vedrørende revision af sociale udgifter med statsrefusion har været:

- Vi har gennemgået og testet væsentlige forretningsgange og relevante interne kontroller på områder med statsrefusion på det sociale område.
- Vi har gennemført revision af et antal personsager til afdækning af, om der sker en korrekt udbetaling af sociale ydelser med refusion. Vi har udført vores handlinger i henhold til bekendtgørelsen om statsrefusion og tilskud samt regnskabsaflæggelse og revision på visse områder inden for Social- og Ældreministeriets, Beskæftigelsesministeriets, Udlændinge- og Integrationsministeriets, Børne- og Undervisningsministeriets og Indenrigs- og Boligministeriets ressortområder. (revisionsbekendtgørelsen).
- Vi har revideret statsrefusionsskemaet for 2021.

Fremhævelse af forhold vedrørende revisionen

Kommunen har i overensstemmelse med kravene i bekendtgørelse om kommuners budget- og regnskabsvæsen, revision m.v. medtaget det af kommunalbestyrelsen godkendte årsbudget for 2021 som sammenligningstal i årsregnskabet for 2021. Disse sammenligningstal har ikke været underlagt revision.

Ledelsens ansvar for årsregnskabet

Ledelsen har ansvaret for udarbejdelsen af et årsregnskab, der i alle væsentlige

henseender er rigtigt, dvs. udarbejdet i overensstemmelse med bekendtgørelse om kommuners budget- og regnskabsvæsen, revision mv. Ledelsen har endvidere ansvaret for den interne kontrol, som ledelsen anser for nødvendig for at udarbejde et årsregnskab uden væsentlig fejlinformation, uanset om denne skyldes besvigelser eller fejl.

Ved udarbejdelsen af årsregnskabet er ledelsen ansvarlig for at vurdere kommunens evne til at fortsætte driften; at oplyse om forhold vedrørende fortsat drift, hvor dette er relevant; samt at udarbejde årsregnskabet på grundlag af regnskabsprincippet om fortsat drift, medmindre ledelsen enten har til hensigt at likvidere kommunen, indstille driften eller ikke har andet realistisk alternativ end at gøre dette.

Revisors ansvar for revisionen af årsregnskabet

Vores mål er at opnå høj grad af sikkerhed for, om årsregnskabet som helhed er uden væsentlig fejlinformation, uanset om denne skyldes besvigelser eller fejl, og at afgive en revisionspåtegning med en konklusion. Høj grad af sikkerhed er et højt niveau af sikkerhed, men er ikke en garanti for, at en revision, der udføres i overensstemmelse med internationale standarder om revision og de yderligere krav, der er gældende i Danmark, samt standarderne for offentlig revision, jf. bekendtgørelse om kommuners budget- og regnskabsvæsen, revision mv., altid vil afdække væsentlig fejlinformation, når sådan findes.

Fejlinformationer kan opstå som følge af besvigelser eller fejl og kan betragtes som væsentlige, hvis det med rimelighed kan forventes, at de enkeltvis eller samlet har indflydelse på de økonomiske beslutninger, som regnskabsbrugerne træffer på grundlag af årsregnskabet.

Som led i en revision, der udføres i overensstemmelse med internationale standarder om revision og de yderligere krav, der er gældende i Danmark, samt standarderne for offentlig revision, jf. bekendtgørelse om kommuners budget- og regnskabsvæsen, revision mv., foretager vi faglige vurderinger og opretholder professionel skepsis under revisionen. Herudover:

- Identificerer og vurderer vi risikoen for væsentlig fejlinformation i årsregnskabet, uanset om denne skyldes besvigelser eller fejl, udformer og udfører revisionshandlinger som reaktion på disse risici samt opnår revisionsbevis, der er tilstrækkeligt og egnet til at danne grundlag for vores konklusion. Risikoen for ikke at opdage væsentlig fejlinformation forårsaget af besvigelser er højere end ved væsentlig fejlinformation forårsaget af fejl, idet besvigelser kan omfatte sammensværgelser, dokumentfalsk, bevidste udeladelser, vildledning eller tilsidesættelse af intern kontrol.
- Opnår vi forståelse af den interne kontrol med relevans for revisionen for at kunne udforme revisionshandlinger, der er passende efter omstændighederne,

INDHOLDS- FORTEGNELSE

BORGMESTER- ENS FORORD

KOMMUNE- OPLYSNINGER

PÅTEGNINGER

Ledelsens påtegning

Den uafhængige revisors
revisionspåtegning

KOMMUNENS ÅRSBERETNING

Ledelsens årsberetning

Sektorbemærkninger

Hoved- og nøgletal

KOMMUNENS ÅRSREGNSKAB

Driftsregnskab

Balance

Noter til driftsregnskab og
balance

Bemærkninger til regnskabet

Anvendt regnskabspraksis

ØVRIGE OVERSIGTER

Personaleoversigt

Uforbrugte bevillinger over-
ført til næste år

Regnskabsoversigt

Udførelse af opgaver for
andre myndigheder

men ikke for at kunne udtrykke en konklusion om effektiviteten af kommunens interne kontrol.

- Tager vi stilling til, om den regnskabspraksis, som er anvendt af ledelsen, er passende, samt om de regnskabsmæssige skøn og tilknyttede oplysninger, som ledelsen har udarbejdet, er rimelige.
- Konkluderer vi, om ledelsens udarbejdelse af årsregnskabet på grundlag af regnskabsprincippet om fortsat drift er passende, samt om der på grundlag af det opnåede revisionsbevis er væsentlig usikkerhed forbundet med begivenheder eller forhold, der kan skabe betydelig tvivl om kommunens evne til at fortsætte driften. Hvis vi konkluderer, at der er en væsentlig usikkerhed, skal vi i vores revisionspåtegning gøre opmærksom på oplysninger herom i årsregnskabet eller, hvis sådanne oplysninger ikke er tilstrækkelige, modificere vores konklusion. Vores konklusioner er baseret på det revisionsbevis, der er opnået frem til datoen for vores revisionspåtegning. Fremtidige begivenheder eller forhold kan dog medføre, at kommunen ikke længere kan fortsætte driften.

Vi kommunikerer med den øverste ledelse om blandt andet det planlagte omfang og den tidsmæssige placering af revisionen samt betydelige revisionsmæssige observationer, herunder eventuelle betydelige mangler i intern kontrol, som vi identificerer under revisionen.

Vi afgiver også en udtalelse til den øverste ledelse om, at vi har opfyldt relevante etiske krav vedrørende uafhængighed, og oplyser den om alle relationer og andre forhold, der med rimelighed kan tænkes at påvirke vores uafhængighed og, hvor dette er relevant, anvendte sikkerhedsforanstaltninger eller handlinger foretaget for at eliminere trusler.

Med udgangspunkt i de forhold, der er kommunikeret til den øverste ledelse, fastslår vi, hvilke forhold der var mest betydelige ved revisionen af årsregnskabet for den aktuelle periode og dermed er centrale forhold ved revisionen. Vi beskriver disse forhold i vores revisionspåtegning, medmindre lov eller øvrig regulering udelukker, at forholdet offentliggøres, eller i de yderst sjældne tilfælde, hvor vi fastslår, at forholdet ikke skal kommunikeres i vores revisionspåtegning, fordi de negative konsekvenser heraf med rimelighed ville kunne forventes at veje tungere end de fordele, den offentlige interesse har af sådan kommunikation.

Andre Oplysninger end årsregnskabet og revisors erklæring herom

Ledelsen er ansvarlig for Andre Oplysninger. Andre Oplysninger omfatter oplysninger i Regnskab 2021, som ikke er omfattet af årsregnskabet og vores erklæring herom.

Vores konklusion om årsregnskabet dækker ikke Andre Oplysninger, og vi udtrykker ingen form for konklusion med sikkerhed om disse.

I tilknytning til vores revision af årsregnskabet er det vores ansvar at læse Andre Oplysninger og i den forbindelse overveje, om Andre Oplysninger er væsentligt inkonsistente med årsregnskabet eller vores viden opnået ved revisionen eller på anden måde synes at indeholde væsentlig fejlinformation. Hvis vi på grundlag af det udførte arbejde konkluderer, at der er væsentlig fejlinformation i Andre Oplysninger, skal vi rapportere om dette forhold.

Vi har ingenting at rapportere i den forbindelse.

ERKLÆRING I HENHOLD TIL ANDEN LOVGIVNING OG ØVRIG REGULERING

Udtalelse om juridisk-kritisk revision og forvaltningsrevision

Ledelsen er ansvarlig for, at de dispositioner, der er omfattet af regnskabsaflæggelsen, er i overensstemmelse med meddelte bevillinger, love og andre forskrifter samt med indgåede aftaler og sædvanlig praksis. Ledelsen er også ansvarlig for, at der er taget skyldige økonomiske hensyn ved forvaltningen af de midler og driften af de aktiviteter, der er omfattet af årsregnskabet. Ledelsen har i den forbindelse ansvar for at etablere systemer og processer, der understøtter sparsomhed, produktivitet og effektivitet.

I tilknytning til vores revision af årsregnskabet er det vores ansvar at gennemføre juridisk-kritisk revision og forvaltningsrevision af udvalgte emner i overensstemmelse med standarderne for offentlig revision.

I vores juridisk-kritiske revision efterprøver vi med høj grad af sikkerhed for de udvalgte emner, om de undersøgte dispositioner, der er omfattet af regnskabsaflæggelsen, er i overensstemmelse med de relevante bestemmelser i bevillinger, love og andre forskrifter samt indgåede aftaler og sædvanlig praksis. I vores forvaltningsrevision vurderer vi med høj grad af sikkerhed, om de undersøgte systemer, processer eller dispositioner understøtter skyldige økonomiske hensyn ved forvaltningen af de midler og driften af de aktiviteter, der er omfattet af årsregnskabet.

Hvis vi på grundlag af det udførte arbejde konkluderer, at der er anledning til væsentlige kritiske bemærkninger, skal vi rapportere herom i denne udtalelse.

Vi har ingen væsentlige kritiske bemærkninger at rapportere i den forbindelse.

Roskilde, den 15. juni 2022

BDO Statsautoriseret revisionsaktieselskab
CVR-nr. 20 22 26 70



Per Lund
Statsautoriseret revisor



Verni Jensen
Registreret revisor

KOMMUNENS ÅRSBERETNING

LEDELSENS ÅRSBERETNING 2021

INDHOLDS- FORTEGNELSE

BORGMESTER- ENS FORORD

KOMMUNE- OPLYSNINGER

PÅTEGNINGER

Ledelsens påtegning
Den uafhængige revisors
revisionspåtegning

KOMMUNENS ÅRSBERETNING

Ledelsens årsberetning
Sektorbemærkninger
Hoved- og nøgletal

KOMMUNENS ÅRSREGNSKAB

Driftsregnskab
Balance
Noter til driftsregnskab og
balance
Bemærkninger til regnskabet
Anvendt regnskabspraksis

ØVRIGE OVERSIGTER

Personaleoversigt
Uforbrugte bevillinger over-
ført til næste år
Regnskabsoversigt
Udførelse af opgaver for
andre myndigheder

Vision

"Med omtanke for det enkelte menneske og den generelle velfærd skal Hvidovre Kommune være børnenes og familiernes by med udfordrende tilbud om læring og fritidsliv"

Kommunalbestyrelses vision, som er pejlemærket i byudviklingen, i udviklingen af kommunens service og når der fastlægges budgetter.

Årets væsentligste begivenheder

I Hvidovre Kommune var 2021 endnu et år, som var præget af indsatsen over for Covid-19.

Indsatsen i kommunen har ligesom 2020 været præget af ekstraordinære indsatser, nye løsninger og hurtige tilpasninger bl.a. med udgangspunkt i de centrale myndigheders anvisninger, men også med det

for øje, at den enkelte borger og hele Hvidovre Kommune kom bedst muligt gennem pandemien. Det har handlet om at skabe så tæt på en normalitet som muligt. Det har givet udfordringer – men det har også vist at Hvidovre Kommune som organisation er gearet til hurtige omstillinger og ansvarsfulde valg.

Ikke alt har drejet sig om Covid-19. Der har også været arbejdet målrettet med at forbedre vilkårene for såvel dagtilbudsområdet, skoleområdet og ældreområdet. Det kendetegnes både i forhold til styrkelse af servicen, og også de fysiske rammer med nybyggerier på såvel skole- som dagtilbudsområdet.

Midt i anlægsbyggerierne står etableringen af Kulturhuset Risbjerggård, som i 2021 viste de tydelige fysiske tegn på, at kulturhuset vil stå færdigt i løbet af 2022.



Hvidovre Kommune har en sund økonomi. Der er ikke tvivl om, at Covid-19 har sat sine spor også på økonomien, hvilket gør 2021 til et specielt år. Til trods for dette er det lykkedes at fastholde den sikre styring som fundament for at bevare og udvikle den kommunale service til gavn for såvel yngre som ældre og for virksomhederne i kommunen.

Hovedtendenser i den økonomiske udvikling

Økonomisk set har 2021 været et år med fortsat fokus på udfordringerne på de specialiserede områder, på corona-merudgifter samt på overholdelse af den centralt udmeldte serviceramme.

Årets anlægsniveau har været på det højeste niveau længe, stort set svarende til det oprindeligt budgetlagte.



Samlet udviser kommunens regnskabsresultat et underskud på ca. 49 mio. kr., hvor en stor del kan begrundes med ekstraudgifter til coronarelaterede tiltag.

2021 har været et år, hvor Covid-19 fortsat har haft stor indflydelse både på service driftsområderne. Hvis vi ser lidt frem i tiden, tegner der til gengæld fortsat et billede af stigende udfordringer som følge af stadig flere plejekrævende ældre og flere børn samt økonomiske udfordringer på de specialiserede områder. Udfordringerne skyldes ikke alene voksende antal, men også voksende udfordringer på at skaffe de hænder, der skal til for fortsat at løfte den service, som Hvidovre Kommune er kendt for. Det er udfordringer, som vi er opmærksomme på og som vi med rettidig omhu målrettet skal imødegå.

Årets resultat

Årets resultat – som detaljeret kan ses i regnskabsopgørelsen – opdeles i det skattefinansierede område og brugerfinansierede område (affaldshåndtering).

Resultat af det skattefinansierede område

Resultatet af ordinær driftsvirksomhed, som er defineret som de samlede indtægter fra skatter og tilskud/udligning fratrukket skattefinansierede nettodriftsudgifter og renter, udviser et overskud på 142,7 mio. kr. Ordinær driftsvirksomhed skal finansiere nettoanlægsudgifterne, som i 2021 har udgjort i alt 191,9 mio. kr.

Skatteindtægterne udgjorde i alt 2.944,9 mio. kr. og nettoindtægt fra tilskuds- og

INDHOLDS- FORTEGNELSE

BORGMESTER- ENS FORORD

KOMMUNE- OPLYSNINGER

PÅTEGNINGER

Ledelsens påtegning
Den uafhængige revisors
revisionspåtegning

KOMMUNENS ÅRSBERETNING

Ledelsens årsberetning
Sektorbemærkninger
Hoved- og nøgletal

KOMMUNENS ÅRSREGNSKAB

Driftsregnskab
Balance
Noter til driftsregnskab og
balance
Bemærkninger til regnskabet
Anvendt regnskabspraksis

ØVRIGE OVERSIGTER

Personaleoversigt
Uforbrugte bevillinger over-
ført til næste år
Regnskabsoversigt
Udførelse af opgaver for
andre myndigheder

udligningsordninger udgjorde 1.181,7 mio. kr., hvilket er 12,5 mio. kr. mindre end det oprindeligt budgetlagte og skyldes to forhold, der trækker i hver sin retning. Ledigheden blev ikke så hårdt ramt af nedlukning og restriktioner, som det var forudsat i forbindelse med den oprindelige fastlæggelse af budget 2021 og bloktilskuddet er derfor nedreguleret. Med økonomiaftalen for 2022 blev der tilført midler i 2021 som kompensation for merudgifter som følge af Covid-19 til bl.a. ekstra personale på især velfærdsområderne.

De kommunale *driftsudgifter* inden for det skattefinansierede område er opdelt i to hovedkategorier: udgifter uden for servicerammen og udgifter inden for servicerammen. Udgifter uden for servicerammen omfatter blandt andet overførselsindkomster, medfinansiering af sundhedsvæsenet og driften af ældreboliger. Udgifter inden for servicerammen udgør størsteparten af de samlede driftsudgifter. Servicera-meudgifter fastlægges for kommunerne under ét i en årlig aftale mellem regerin-



gen og KL for kommunernes økonomi for det kommende år. Kommunerne under ét er forpligtet til at overholde det fastlagte udgiftsniveau inden for servicerammen.

Hvidovre Kommune havde for 2021 en *serviceramme* på 2.864,3 mio. kr., hvilket svarer til, hvad servicebudgettet var ved budgetvedtagelsen tillagt den kompensati-on, som kommunen modtager vedrørende lovændringer og for ekstraudgifter til Covid-19 på serviceområderne.

Det faktiske forbrug på serviceområderne har været 2.919,9 mio. kr. og dermed et merforbrug på ca. 55 mio. kr. i forhold til den udmeldte serviceramme, hvilket svarer til knap 2 %. En markant del af merforbruget har sammenhæng med coronarelaterede ekstraudgifter på i alt 30 mio. kr., hvor servicerammen alene er forøget med 8 mio. kr. Derudover kan markante merudgifter til bl.a. de specialiserede områder forklare merforbruget.

Udgifterne, som ikke er omfattet af servicerammen (overførselsindkomster, medfinansiering af sundhedsvæsenet, drift af ældreboliger samt refusion af særligt dyre enkeltsager) har udgjort netto 1.079,1 mio. kr. mod oprindeligt budgetlagt 1.093,9 mio. kr. og dermed ca. 15 mio. kr. lavere. Langt det meste skyldes, at ledigheden ikke blev så hårdt ramt af nedlukning og restriktioner, som det var forudsat i forbindelse med den oprindelige fastlæggelse af budget 2021, hvilket stemmer overens med nedjusteringen af bloktilskuddet, som beskrevet i afsnittet om tilskud og udligning.

Samlet set har driftsudgifterne på det skattefinansierede område været knap 49 mio. kr. højere end oprindeligt forudsat.

Anlægsudgifterne udgør i alt 196,5 mio. kr., hvilket er ca. 5,1 mio. kr. lavere end det oprindelige budget på 201,6 mio. kr. svarende til en afvigelse på ca. 2,5 %. Anlægsindtægterne er på i alt 4,6 mio. kr., hvilket ligger højere end det budgetterede niveau på 1,5 mio. kr. og skyldes især merindtægter fra salg af grunde og hjemfaldspligt.

Nettorenteindtægterne udgør 9 mio. kr. og dermed 4,4 mio. kr. lavere end budgetteret, hvilket skyldes det lavere renteniveau samt kurstab.

Alt i alt kan det samlede driftsresultat på det skattefinansierede område opgøres til et underskud på 49,1 mio. kr. mod et oprindeligt budgetteret resultat på 6,9 mio. kr. og altså 56 mio. kr. værre end forudsat ved budgetvedtagelsen.

Resultat af det brugerfinansierede område

Affaldshåndteringsområdet er det eneste brugerfinansierede forsyningsområde i Hvidovre Kommune. Affaldshåndteringen havde i 2021 et samlet underskud på 6,2 mio. kr., mens det oprindeligt budgetterede resultat var et overskud på 4,9 mio. kr. De forøgede udgifter skyldes indkøb af øget antal beholdere og udskiftning af køretøjer.

Det samlede resultat

Det samlede resultat kan herefter opgøres til et underskud på 55,4 mio. kr. Til sammenligning var der i det oprindelige



budget for 2021 forudsat et overskud på 11,7 mio. kr.

Kassebeholdning

Kommunens kassebeholdning opgjort pr. 31. december 2021 var på 514,2 mio. kr., mens kommunens gennemsnitlige beholdning i 2021 har været på 661 mio. kr.

Der var oprindeligt budgetlagt med en forøgelse af kassebeholdningen med 3,4 mio. kr., mens regnskabet viser et forbrug på 37,6 mio. kr. opgjort pr. 31. december 2021.

Forbrug sammenholdt med korrigeret budget

Kommunens korrigerede budget er det vedtagne budget korrigeret med de efterfølgende politiske vedtagne udgifts- og indtægtsbevillinger i 2021. Det korrigerede budget svarer bevillingsmæssigt til det forventede resultat.

De samlede *driftsudgifter* udviser et mindreforbrug på i alt 30,9 mio. kr. Mindreforbrug på servicerammeområderne udgør i alt 18,1 mio. kr., heraf -22,4 mio. kr. på kontraktinstitutioner, 31 mio. kr. er puljer og puljefinansierede projekter, mens der på øvrig drift er mindreforbrug på 9,5 mio. kr. Forbruget på kontraktinstitutioner og øvrig

INDHOLDS- FORTEGNELSE

BORGMESTER- ENS FORORD

KOMMUNE- OPLYSNINGER

PÅTEGNINGER

Ledelsens påtegning
Den uafhængige revisors
revisionspåtegning

KOMMUNENS ÅRSBERETNING

Ledelsens årsberetning
Sektorbemærkninger
Hoved- og nøgletal

KOMMUNENS ÅRSREGNSKAB

Driftsregnskab
Balance
Noter til driftsregnskab og
balance
Bemærkninger til regnskabet
Anvendt regnskabspraksis

ØVRIGE OVERSIGTER

Personaleoversigt
Uforbrugte bevillinger over-
ført til næste år
Regnskabsoversigt
Udførelse af opgaver for
andre myndigheder

drift indeholder de ekstraudgifter som Covid-19 har foranlediget i form af særlige restriktioner, værnemidler, rengøring og især ekstra personale på velfærdsområderne. Disse udgifter er opgjort til 30 mio. kr., hvoraf kommunen er kompenseret med 8 mio. kr. fra staten.

På institutionerne udgør merforbruget i alt 22,4 mio. kr. Kontraktinstitutionerne har i løbet af 2021 afholdt coronarelaterede merudgifter på 20,1 mio. kr. og institutionernes budgetter i 2021 er ikke forhøjet tilsvarende og samlet set udgør merforbruget således reelt kun ca. 2 mio. kr. Kontraktinstitutionerne kompenseres for coronamerudgifter og dette er opgjort i forbindelse med overførsel af mer- og mindreforbrug til 2022.

Mindreforbruget i de puljefinansierede projekter skyldes forskydninger i aktivitet



mellem regnskabsårene. De øvrige driftsområder har ligeledes været påvirket af coronasituationen, idet det ikke har været muligt at anskaffe og afvikle som forudsat. Mindreudgifterne vedrører især til IT, administration samt vedligeholdelsesbudgetter for både bygninger og veje. Og også på de centrale områder har der været ekstraudgifter som følge af Covid-19 til bl.a. test og ekstra personale på i alt ca. 10 mio. kr.

Også i 2021 har de specialiserede områder – børn og unge, voksne og undervisning – været særdeles udfordret, idet der har været en markant stigende efterspørgsel på ydelser på områderne. Dette fremgår dog ikke af afvigelse i forhold til det korrigerede budget, idet områderne er tilført i alt ca. 22 mio. kr. i tillægsbevilling i forbindelse med økonomirapporteringen i oktober 2021.

Mindreforbruget på beskæftigelsesområdet er på ca. 14 mio. kr., som dog skal ses i forhold til et samlet budget på 892,4 mio. kr. Hertil kommer et merforbrug på 10,6 mio. kr. vedrørende den brugerfinansierede Affaldshåndtering, som skyldes fremskyndede anskaffelser af affaldsbeholdere og maskinpark.

I det oprindelige budget var *anlægsudgifterne* budgetlagt med 201,6 mio. kr., mens det korrigerede anlægsbudget var på 276,3 mio. kr. Der blev overført anlægsbudgetter fra 2020 til 2021 på 62,1 mio. kr. og der er desuden givet tillægsbevillinger på 12,6 mio. kr. Resultatet viser udgifter for 196,5 mio. kr. og dermed ca. 80 mio. kr. lavere end forventet i det korrigerede budget og dette skyldes periodeforskydninger og omfatter bl.a. Kulturhuset Risbjerggård, nyt dagtilbud på Bytoften samt ombygning af Holmegårdsskolen.

Anlægsindtægterne var budgetlagt til 9,3 mio. kr. og der er reelt indgået 4,6 mio. kr. bl.a. fra salg af grunde og hjemfaldsindtægter. Afvigelsen omfatter hovedsageligt endnu ikke indgåede tilskud vedrørende Kulturhuset Risbjerggård for kunst og træhus.

I det oprindelige budget var der en forventet *kasseforøgelse* på 3,4 mio. kr., mens der i det korrigerede budget var et forventet kasseforbrug på 169 mio. kr. Forskellen mellem det oprindelige og korrigerede budget skyldes, at der – efter årets begyndelse – er blevet givet tillægsbevillinger på i alt 172,3 mio. kr. og heraf vedrørte 145,7 mio. kr. overførsel af uforbrugte budgetter fra 2020. Endelig er der givet tillægsbevillinger, der forøger budgetterne med 26,6 mio. kr.

Personaleforbrug

Det samlede personaleforbrug har i 2021 været på 4.154,7 årsværk. Til sammenligning var der i 2020 et personaleforbrug på

4.152,8 årsværk og dermed en samlet stigning på 1,9 årsværk svarende til ca. 0,05 %.

Befolkningen

Der var en nettobefolkningstilbagegang på 184 personer i 2021, så det samlede befolkningstal pr. 1. januar 2022 er på 53.267 personer. Dette er godt 489 borgere lavere end forventet.

Befolkningsudviklingen er sammensat af bevægelser i antal fødte og døde, nettoflytning til/fra andre kommuner samt nettoindvandring fra udland.

I 2021 blev der født 597 børn, hvilket var stort set det samme som i 2020. Antallet af døde steg fra 511 i 2020 til 528 i 2021. Der var en fraflytning til andre kommuner på 486 personer og en nettoindvandring fra udlandet på 242.

Aldersgruppe	Ændring i 2021	Antal i alt
0-6-årige	-27	4.663
7-16-årige	105	6.694
17-24-årige	-159	4.849
25-66-årige (erhvervsaktive)	-149	28.866
67-79-årige	-9	5.761
80+ årige	55	2.464
I alt	-184	53.267

Udsigterne for de kommende år viser en fortsat vækst i antallet af borgere, hvilket blandt andet skyldes forventninger om mere nyt boligbyggeri i kommunen.

INDHOLDS- FORTEGNELSE

BORGMESTER- ENS FORORD

KOMMUNE- OPLYSNINGER

PÅTEGNINGER

Ledelsens påtegning
Den uafhængige revisors
revisionspåtegning

KOMMUNENS ÅRSBERETNING

Ledelsens årsberetning
Sektorbemærkninger
Hoved- og nøgletal

KOMMUNENS ÅRSREGNSKAB

Driftsregnskab
Balance
Noter til driftsregnskab og
balance
Bemærkninger til regnskabet
Anvendt regnskabspraksis

ØVRIGE OVERSIGTER

Personaleoversigt
Uforbrugte bevillinger over-
ført til næste år
Regnskabsoversigt
Udførelse af opgaver for
andre myndigheder

Forventninger til fremtiden

Efterspørgslen efter boliger i Hvidovre er fortsat markant og stigende. Det ses ikke mindst på udviklingen i boligpriserne, hvor Hvidovre efterhånden ligger blandt de ca. 15. dyreste kommuner i landet. Med den fortsatte igangsættelse af kommende års byggeprojekter, inden for rammen af den vedtagne boligpolitik forventes der fortsat befolkningstilvækst. Det skærper kravene til kommunens service og infrastruktur. Krav der skal kunne imødekommes inden for stadig strammere økonomiske betingelser.

Redegørelse for samfunds- og miljøansvar mv. (CSR)

Hvidovre Kommune tager samfundsansvar blandt andet ved indkøb og ved forvaltning af kommunens finansielle aktiver. Det gør kommunen ved at stille sociale og etiske krav til leverandørerne.

Vedrørende indkøb er der krav om at leverandører og deres underleverandører overholder de lovgivningsmæssige forpligtelser. Det gælder fx arbejdsmiljø, etisk og socialt ansvar samt de love og rettigheder, der er i forhold til de grundlæggende ILO-konventioner om forbud mod bl.a. tvangsarbejde, børnearbejde, arbejdsmiljø og organisationsfrihed samt FN's konvention mod korruption. Herudover stiller Hvidovre Kommune, hvor det er relevant, krav til opfyldelse af sociale klausuler og arbejdsklausuler og Hvidovre Kommune har i 2021 indgået aftale med Albertslund, Rødovre og Københavns Kommune om at styrke indsatsen af kontrolarbejdet.

Vedrørende kapitalforvaltning stilles der krav om, at investeringerne sker etisk, hvilket betyder, at investeringer, uanset afkastets størrelse, ikke må ske på bekostning af den etiske ansvarlighed. Det betyder blandt andet, at de virksomheder, som Hvidovre investerer i, ikke må have omsætning inden for områderne, tobak, våben, alkohol, voksenunderholdning, hasardspil og fossile brændstoffer. Investeringer screenes kontinuerligt for dette, samt for selskaber, som overtræder internationale normer, herunder FN-konventioner, der beskæftiger sig med menneskerettigheder, arbejdstagerrettigheder, anti-korruption og miljøbeskyttelse. Desuden er det en forudsætning, at Hvidovre Kommune kun indgår aftaler med kapitalforvaltere, der har tiltrådt FN's principper i "UN Principles of Responsible Investment" (UN PRI). Kapitalforvalterne har indarbejdet disse principper i kapitalforvalterens arbejdsrutiner.



SEKTORBEMÆRKNINGER

INDHOLDS- FORTEGNELSE

BORGMESTER- ENS FORORD

KOMMUNE- OPLYSNINGER

PÅTEGNINGER

Ledelsens påtegning
Den uafhængige revisors
revisionspåtegning

KOMMUNENS ÅRSBERETNING

Ledelsens årsberetning
[Sektorbemærkninger](#)
Hoved- og nøgletal

KOMMUNENS ÅRSREGNSKAB

Driftsregnskab
Balance
Noter til driftsregnskab og
balance
Bemærkninger til regnskabet
Anvendt regnskabspraksis

ØVRIGE OVERSIGTER

Personaleoversigt
Uforbrugte bevillinger over-
ført til næste år
Regnskabsoversigt
Udførelse af opgaver for
andre myndigheder

ARBEJDSMARKED OG INTEGRATION

Ledighed

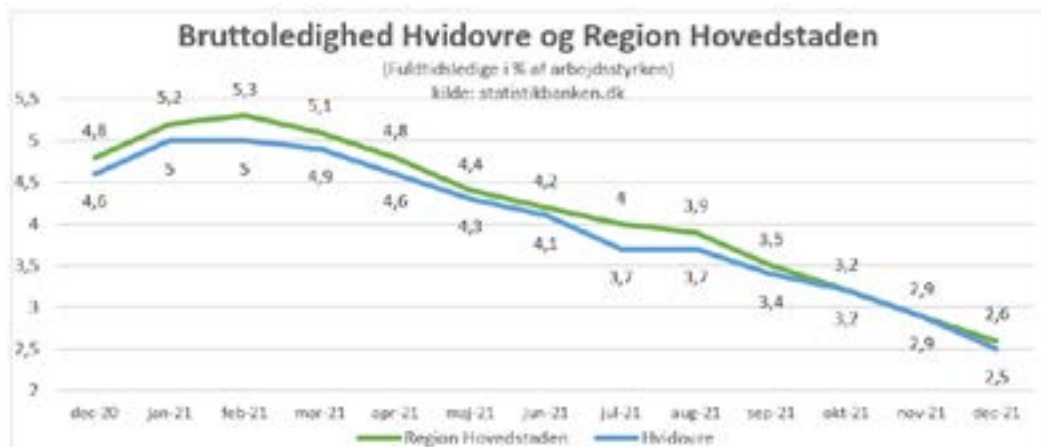
Bruttoledigheden i Hvidovre har i begyndelsen af 2021 været præget af den anden store nedlukning af samfundet som konsekvens af coronapandemien. Denne nedlukning startede i december 2020 og varede indtil februar 2021. Efter genåbningen kom der igen vækst i samfundet, og dette kan ses på ledigheden, som i Hvidovre er faldet fra 5 % i februar 2021 til 2,5 % i december 2021. Det betyder et fald i antallet af bruttoledige fuldtidspersoner fra 1.346 i februar til 681 i december 2021. Hvidovre ligger fortsat under niveauet for hele region Hovedstaden.

Medarbejderne i jobcentret var i starten af 2021 hjemsendt og samtaler med borgere har for manges vedkommende været afholdt telefonisk eller virtuelt. Jobcentret

har i 2021 haft fokus på at forebygge langtidsledighed blandt de mange ledige, blandt andet ved at vejlede om opkvalificeringsmuligheder via den regionale uddannelsespulje og puljen til uddannelsesløft. I Hvidovre har ca. 280 borgere således været i uddannelse via puljerne i 2021. Heraf er ca. 40 % kommet i arbejde. Kombinationen af den store efterspørgsel på arbejdskraft og gode muligheder for opkvalificering har bragt ledigheden ned på et niveau, som ikke er set siden 2008.

Igangværende projekter

Hvidovre Kommune fik i 2019 midler til tre projekter med start ultimo 2019. Disse tre projekter har således været i gang i hele 2020 og 2021. Gennemførelse af projekterne har været udfordret af nedlukninger samt suspension af beskæftigelsesindsatsen, særligt i 2020 og i starten af 2021. I 2021 har alle tre projekter dog for alvor fået indsatserne i gang og resultaterne



har kunnet aflæses i alle tre projekter. Nedenfor er nævnt de væsentligste resultater i 2021 i de tre projekter.

I projekt **"Flere kvinder med indvandrerbaggrund i beskæftigelse"**, finansieret af pulje fra Styrelsen for International Rekruttering og Integration (SIRI), er der gennemført forløb i BuQetten med en kombination af undervisning og træning. Herudover er der koblet en virksomhedskonsulent på projektet, der har fokuseret på at finde ordinære jobs og/eller virksomhedspraktikker til kvinderne. I oktober 2021 havde 15 % af deltagerne i projektet været i praktik eller løntilskud og knap 7 % af deltagerne havde været beskæftiget med ordinært arbejde.

I projekt **"Flere skal med 2"**, som er finansieret af midler fra Styrelsen for Arbejdsmarked og Rekruttering (STAR) og løber i årene 2019-2022, er der også opnået resultater i 2021. Formålet med projektet er, at flest mulige i målgruppen "aktivitetsparate kontanthjælps- samt selvforsørgelses- og hjemsendelsesmodtagere" opnår helt eller delvist fodfæste på arbejdsmarkedet i form af lønnede timer. I 2021 nåede Hvidovre med indsatsen det første delmål, som var at 15 % af indsatsgruppen havde enten ordinære timer eller var i uddannelse i en måned. Det endelige mål som udløser det fulde tilsagn er, at 20 % af indsatsgruppen skal være i enten uddannelse eller ordinære timer. Dette mål arbejdes der på at nå i projektets slutfase, som løber frem til 30. juni 2022.

Projekt **"Udvidelse af udvikling af fleksjob II"**, som ligeledes er finansieret af STAR, blev afsluttet i 2021. Formålet med puljen var at udvikle arbejdsevnen hos personer ansat i fleksjob samt skabe yderligere viden om, hvordan kommunerne kan arbejde effektivt med at understøtte personer ansat i fleksjob. Her opnåede projektet i slutningen af 2021 et mål, som



INDHOLDS- FORTEGNELSE

BORGMESTER- ENS FORORD

KOMMUNE- OPLYSNINGER

PÅTEGNINGER

Ledelsens påtegning
Den uafhængige revisors
revisionspåtegning

KOMMUNENS ÅRSBERETNING

Ledelsens årsberetning
[Sektorbemærkninger](#)
Hoved- og nøgletal

KOMMUNENS ÅRSREGNSKAB

Driftsregnskab
Balance
Noter til driftsregnskab og
balance
Bemærkninger til regnskabet
Anvendt regnskabspraksis

ØVRIGE OVERSIGTER

Personaleoversigt
Uforbrugte bevillinger over-
ført til næste år
Regnskabsoversigt
Udførelse af opgaver for
andre myndigheder

var at nedbringe ledigheden blandt fleks-
jobtilkendte, der modtager ledighedsyd-
elser. Ved udgangen af 2021 var ledighe-
den faldet til 16 %, hvilket er den laveste
ledighed i hele projektperioden.

Integration

Kvoten for modtagelse af flygtninge i den-
ne periode, som løber fra 1. april 2021 til
31. marts 2022, er for Hvidovre Kommune
på 0. I den kommende periode fra 1. april
2022 til 31. marts 2023 er kvoten for Hvid-
ovre Kommune på fire flygtninge. Krisen i
Ukraine kan dog ændre på dette forhold.



KULTUR OG FRITID

Samarbejdsaftaler

Der er indgået en treårig aftale med DGI om indsatsen Jump4fun (2021-2024), der omhandler idrætstilbud for overvægtige, motorisk udfordrede eller sårbare børn, unge og deres familier i samarbejde med to-tre af Hvidovres idrætsforeninger.

Der er indgået en fem-årig aftale med DBU – Velfærdsalliancen (2021-2026), der indbefatter fire initiativer, som vil fokusere på pige-/kvindefodbold, sundhed for udvalgte borgergrupper, Hvidovre Skolecup for skoleelever, foreningsudvikling og -netværk.

Ansættelse af en idrætskonsulent

Til styrkelse af samarbejdet mellem kommunen og idrætslivet i Hvidovre er der fra 2021 ansat en idrætskonsulent. Idrætskonsulenten har bl.a. i samarbejdet med DGI startet et foreningsudviklingspro-



jekt, opstartet DBU Netværks- og Foreningsudvikling blandt fodboldklubberne i Hvidovre Kommune, været tovholder på ”Hvidovre Lysløb” i motionsugen samt været initiativtager til et skoleforenings-samarbejde mellem Avedøre Skole, Hvidovre Trail, DGI Storkøbenhavn og Hvidovre Kommune. Idrætskonsulenten er derudover tovholder på partnerskabsaftaler og deltager desuden i tværkommunale arbejdsgrupper og projekter med henblik på udviklingen af idrætten og idrætsfaciliteter i Hvidovre Kommune.

Idrætsområdet

Ved Frihedens Idrætscenter er der blevet etableret et udendørs fitnessområde, som både foreninger og private kan benytte sig af. Der er opsat belysning på området. Der er blevet indkøbt nye borde og stole til forhallen i Avedøre Idrætscenter, for at gøre den mere indbydende og udnytte området bedre.

Bane 2 ved Hvidovre Stadion er blevet renoveret, så den igen kan anvendes af de mange brugere og samtidig udfylde den vigtige funktion som aflastningsbane for bane 1, Opvisningsbanen, hvor der bl.a. afvikles kampe i fodboldens 1. division.

Kommunalbestyrelsen besluttede i marts 2021 at imødekomme Hvidovre Ishockey Klubs ansøgning om forlængelse af issesonen i Frihedens Idrætscenter, så Ishal 2 og Curlinghallen blev holdt åben i maj måned 2021. Udgifterne hertil blev finansieret indenfor Kultur- og Fritidsudvalgets samlede ramme.

Restriktioner og nedlukninger har også i 2021 påvirket besøgstallet for svømmehallerne og skøjtehallen væsentligt, hvilket også har medført en væsentlig nedgang i indtægterne på området.

I svømmehallen i Avedøre Idrætscenter har der været 1.959 færre offentlige besøgende i forhold til 2020 og 19.285 færre i forhold til 2019. I svømmehallen i Frihedens Idrætscenter har der været 11.650 færre offentlige besøgende i forhold til 2020 og 23.150 færre i forhold til 2019. Svømmehallen i Frihedens Idrætscenter



INDHOLDS- FORTEGNELSE

BORGMESTER- ENS FORORD

KOMMUNE- OPLYSNINGER

PÅTEGNINGER

Ledelsens påtegning
Den uafhængige revisors
revisionspåtegning

KOMMUNENS ÅRSBERETNING

Ledelsens årsberetning
[Sektorbemærkninger](#)
Hoved- og nøgletal

KOMMUNENS ÅRSREGNSKAB

Driftsregnskab
Balance
Noter til driftsregnskab og
balance
Bemærkninger til regnskabet
Anvendt regnskabspraksis

ØVRIGE OVERSIGTER

Personaleoversigt
Uforbrugte bevillinger over-
ført til næste år
Regnskabsoversigt
Udførelse af opgaver for
andre myndigheder

var i 2021 periodevist nedlukket på grund af reparationer.

For skøjtehallen i Frihedens Idrætscenter var der 3.911 færre besøgende end i 2020 og 16.655 færre i forhold til 2019, der må betragtes som det seneste almindelige år, hvad besøgstal angår.

HvidovreBibliotekerne

Bibliotekerne havde en kort nedlukningsperiode i starten af året, og i løbet af året var der skiftende restriktioner med mere eller mindre adgang til de fysiske rum. Dette ses også i besøgs- og udlånstillene.



Der har i alt været 241.546 fysiske udlån i de to huse og 143.183 besøgende, fordelt med 109.980 på Hovedbiblioteket og 33.203 på Avedøre Bibliotek og Kulturhus, et fald på henholdsvis 21,5 og 23 % fra 2020.

Til gengæld har der været en stor stigning i udlånet af digitale materialer med samlet 77.736 digitale udlån af film, e-bøger og lydbøger. En stigning på næsten 12 % fra 2020. Forbruget fra 2019 til 2020 steg med hele 41 %.

Der har i 2021 været 744.108 page impressions og 233.361 besøgende på hjemmesiden, mod anslået 250.000 besøgende i 2020. Dertil kommer 84.421 besøgende via app'en, en stigning på cirka 15 % fra 2020. Appen har stået for 750.733 page impressions.

Trods restriktioner har der været afholdt 67 børnearrangementer for i alt 2.974 børn, og 90 arrangementer for i alt 1.990 voksne. Der har været afholdt 7 biblioteksorienteringer med i alt 252 deltagere og



42 klassebesøg med i alt 924 deltagere. Der var 33 udstillinger for voksne, 7 udstillinger for børn, og hvad der svarer til 19 lektioners kurser og IT-cafeer for voksne. Der har også været en række aktiviteter afholdt andre steder på skoler, i Aktivitetshuset og i det fri.

Forstadsmuseet og Cirkusmuseet

Nedlukninger og restriktioner i forbindelse med coronapandemien påvirkede også i 2021 aktivitetsniveauet væsentligt, samtidig med at diverse støttemuligheder fra Kulturministeriet og fonde gav nye muligheder. Cirkusmuseet havde trods omstændighederne 10.341 gæster, der blev udarbejdet en større udstilling om cirkushistorien og artistlivet, afviklet 14 forestillinger, afviklet 4 fuldt bookede cirkusskoler i sommerferien. Der var 171 forløb for skoler og institutioner og museet deltog i DGI's Lysløb, hvor 300 borgere fik en anderledes museumsoplevelse.



På Forstadsmuseet åbnede det nye formidlingskoncept i form af Historieporten, hvor gæsterne bliver introduceret til Historien i Gaden og Avedørelejrens historie i lejrens gamle portbygning.

Aktivitetsniveauet blev holdt ved lige på de sociale medier, hvor et helt nyt koncept blev gjort klar til udrulning i 2022 i form af digitale byvandring, hvilket er støttet af Kulturministeriet.

Derudover deltog Forstadsmuseet i arbejdet med kommuneplanen og lavede byvandring. I forbindelse med "Historiske Dage" blev Poul Sverrilds Ph.d. præsenteret. Året sluttede med juleudstillingen og julemarkedet i Avedørelejren med over 2.000 besøgende.

Kulturaktiviteter i 2021

Årets første måneder bar præg af endnu en coronanedlukning, med dertilhørende aflysninger af koncerter, teaterforestillinger og andre kulturelle tilbud til byens borgere. Men ligesom sidste år kom der også positive tiltag ud af både skærpede restriktioner og nedlukning. Fx blev et større område i Rebæk Søpark indhegnet og klargjort til at der kunne afholdes storskærmsvisning af Danmarks tre indledende gruppekampe til Europamesterskaberne i fodbold og efterfølgende fejring af Sankt Hans. Alt sammen tilpasset myndighedernes krav om sikkerheds- og sundhedsplaner m.m.

Aktiv Sommer blev gennemført og blev ligesom sidste år et stort tilløbsstykke

INDHOLDS- FORTEGNELSE

BORGMESTER- ENS FORORD

KOMMUNE- OPLYSNINGER

PÅTEGNINGER

Ledelsens påtegning
Den uafhængige revisors
revisionspåtegning

KOMMUNENS ÅRSBERETNING

Ledelsens årsberetning
[Sektorbemærkninger](#)
Hoved- og nøgletal

KOMMUNENS ÅRSREGNSKAB

Driftsregnskab
Balance
Noter til driftsregnskab og
balance
Bemærkninger til regnskabet
Anvendt regnskabspraksis

ØVRIGE OVERSIGTER

Personaleoversigt
Uforbrugte bevillinger over-
ført til næste år
Regnskabsoversigt
Udførelse af opgaver for
andre myndigheder

med næsten alt udsolgt. Kulturugen bød ligeledes på store kulturoplevelser på Hvidovre Torv med et flot fremmøde til både ølfestivalen og arrangementet Mest for Børn, hvor Onkel Reje fra Ramasjang og Katrine Bille m.fl. gæstede torvet. Kultur- og musikrådet fik gennemført flere af de koncerter og foredrag, der var flyttet fra året før og fik præsenteret en bred palette af spændende og aktuelle kunstnere og foredragsholdere. Endelig er kommunen blevet et kunstværk rigere i form at værket "Flyttet Istid", som blev opført i Friheden af kunstneren Camilla Berner ifm. Vestegnens Kulturuge.

BØRN OG FAMILIER

Pædagogiske indsatser og kompetence- udvikling i dagtilbud

I dagtilbuddene er der i 2021 fortsat blevet arbejdet med at implementere den nye styrkede pædagogiske læreplan og sprogvurderinger i 2- og 4-årsalderen. Indenfor begge indsatser er der gennem-

ført yderligere kompetenceudviklingsaktiviteter af de pædagogiske medarbejdere, ligesom der er etableret læringsnetværk, der skal bidrage til at understøtte implementeringen i hverdagspraksis. Samtidigt er rammen for det lovpligtige pædagogiske tilsyn blevet justeret, så tilsynet ligeledes understøtter implementeringen af den styrkede læreplan og udviklingen af de sproglige læringsmiljøer i dagtilbuddene. Implementeringsaktiviteterne er blevet vanskeliggjort af COVID-19-pandemien og de restriktioner, den har medført. Det betyder, at implementeringen fortsætter i 2022.

Bedre normering i dagtilbud

I 2021 er kommunen blevet tildelt to statslige puljer, der har til formål at forbedre normeringen. Puljen til indfasning af minimumsnormeringer i 2021 på 8,25 mio. kr. er fordelt til alle dagtilbuddene og har bidraget til at forbedre normeringen generelt. Midlerne svarer samlet set til ca. 22 fuldtidsansatte pædagogiske medarbejdere i dagtilbuddene.



Desuden er otte dagtilbud med mange sårbare og udsatte børn og familier blevet tildelt en pulje til ansættelse af flere pædagoger og pædagogiske assistenter på 25,6 mio. kr. i 2019-2022. Af disse midler er ca. 8,05 mio. kr. udmøntet i 2021. Det svarer til lidt mindre end 22 fuldtidsansatte pædagogiske medarbejdere fordelt i de otte dagtilbud

Udvidelser af dagtilbud

Børnehuset Kirsebærhuset blev pr. 1. juni 2021 udvidet med en vuggestuegruppe og to børnehavegrupper. Indfasningen af den øgede kapacitet er fortsat i gang, men udvidelsen har givet pladsanvisningen mulighed for at tilbyde plads til børn, der har ventet på en plads i området.

Børn og unge med særlige behov

På området for børn og unge med særlige behov har der i 2021 fortsat været fokus på den tidlige, forebyggende og helhedsorienterede indsats.

På baggrund af den politisk vedtagne vision for det specialiserede 0-18 års område er der udarbejdet en specialfaglig strategi "Fælles børn – fælles ansvar". Strategien blev vedtaget af Børne- og Uddannelsesudvalget i marts 2020. Visionen og strategien har til formål at sikre en helhedsorienteret, sammenhængende og koordinerende indsats for det enkelte barn og familie igennem hele barnets opvækst. Implementeringen af strategien er blevet vanskeliggjort af årets nedlukning og restriktioner. Det betyder, at implementeringen fortsætter i 2022.

Projekter der bidrager til en tidlig og forebyggende indsats

I 2021 er der fortsat arbejdet med implementering af en række indsatser med ekstern finansiering og/eller faglig rådgivning fra Socialstyrelsen. En af indsatserne retter sig bl.a. mod implementering af kvalificerede metoder til at styrke den familierettede indsats til sårbare gravide og sårbare familier med mindre børn. Desuden samarbejdes der frem til udgangen af 2022 med Socialstyrelsen om kvalificering og udvikling af en national model for styrket familiebehandling i udsatte familier. Formålet er udvikling af en fokuseret og koordineret indsats, der skal skabe en positiv udvikling i forhold til at afhjælpe og



INDHOLDS- FORTEGNELSE

BORGMESTER- ENS FORORD

KOMMUNE- OPLYSNINGER

PÅTEGNINGER

Ledelsens påtegning
Den uafhængige revisors
revisionspåtegning

KOMMUNENS ÅRSBERETNING

Ledelsens årsberetning
Sektorbemærkninger
Hoved- og nøgletal

KOMMUNENS ÅRSREGNSKAB

Driftsregnskab
Balance
Noter til driftsregnskab og
balance
Bemærkninger til regnskabet
Anvendt regnskabspraksis

ØVRIGE OVERSIGTER

Personaleoversigt
Uforbrugte bevillinger over-
ført til næste år
Regnskabsoversigt
Udførelse af opgaver for
andre myndigheder

løse udfordringerne i den enkelte udsatte familie, herunder at undgå at børnene anbringes.

Derudover er modellen ”Sammen om familien”, der bl.a. styrker koordinationen af indsatser i børnehandicapsager samt understøtter samarbejdsrelationen mellem familierådgiveren og barnet/den unge med handicap og familien blevet implementeret. Dette projekt er afsluttet med udgangen af 2021, men fortsætter som en del af tilgangen på børnehandicapområdet.

Der er i 2021 desuden påbegyndt et samarbejde med Videnscenter om børneinddragelse og udsatte børns liv, som

indeholder et rådgivnings- og kompetenceudviklingsforløb omkring styrket inddragelse af børn og unge i sagsbehandlingen og i det tværgående samarbejde i kommunen. Forløbet gennemføres i 2022.

U-Start

Der er fra 2021 og frem afsat årlige midler på budgettet til videreudvikling og udbredelse af indsatsen ”U-start”, som fokuserer på opsporing, forebyggelse og koordinerede håndholdte indsatser i forhold til børn og unge med skolevægring. Indsatsen er tværprofessionel og sker i et tæt samarbejde mellem Center for Børn og Familier og Center for Skole og Uddannelse.

SKOLE OG UDDANNELSE

Udgående team

Det udgående team har været i gang siden d. 1. marts. 2021. Formålet med teamet er at understøtte elever i specialunder-



visningstilbud med potentiale til en delvis eller fuld inklusion i almenkolen. Det udgående team har samlet en dybdegående viden inden for specialpædagogikken og stor praksiserfaring, herunder det sanse-motoriske område. Den kortsigtede effekt er, at det enkelte barn i mindre grad føler sig stigmatiseret, hvis barnet har mulighed for at kunne deltage på "lige fod" med andre børn. De langsigtede effekter er, at den specialpædagogiske viden og praksis på almenkolerne styrkes, og at en øget andel af elever fra specialundervisnings-tilbud bliver delvis eller fuldt inkluderet i



almenkolen. Der er årligt afsat 4 millioner kr. til det udgående team.

Fleksible Indsatser

Fleksibel Indsats har været i gang siden den 1. august 2019. Formålet med de fleksible indsatser er at skabe særligt tilpassede rammer, der sikrer, at børn og unge kan forblive i inkluderende læringsmiljøer i almenkolen, og at færre børn dermed visiteres til specialundervisningstilbud. De fleksible indsatser tilpasses det enkelte barns eller børnegruppens udfordringer og forudsætninger. Der kan igangsættes en bred vifte af indsatser.

Hver skole har en FI-koordinator tilknyttet skolens ressourcecenter. FI-koordinatoren har ansvaret for at følge og understøtte de fleksible indsatser på skolen samt de løbende samarbejds møder, hvor indsatsen drøftes, justeres og evalueres tværfagligt. Center for Skole og Uddannelse sikrer et koordineret og sammenhængende samarbejde og læringsfælleskab imellem FI-koordinatorerne. Der er årligt afsat 5 millioner kr. til Fleksibel Indsats og alle skoler kan ansøge om midler til en fleksibel indsats.

Ordblindekoordinatorer

Der er uddannet to ordblindekoordinatorer på hver af kommunens skoler samt en fra Hvidovre Ungdomsskole og Hvidovre Heldagskole. Ordblindekoordinatorerne skal rådgive og understøtte lærerne i almenundervisningen fagligt og praktisk i undervisning af ordblinde og elever med store læsevanskeligheder. Ordblindeko-

INDHOLDS- FORTEGNELSE

BORGMESTER- ENS FORORD

KOMMUNE- OPLYSNINGER

PÅTEGNINGER

Ledelsens påtegning
Den uafhængige revisors
revisionspåtegning

KOMMUNENS ÅRSBERETNING

Ledelsens årsberetning
[Sektorbemærkninger](#)
Hoved- og nøgletal

KOMMUNENS ÅRSREGNSKAB

Driftsregnskab
Balance
Noter til driftsregnskab og
balance
Bemærkninger til regnskabet
Anvendt regnskabspraksis

ØVRIGE OVERSIGTER

Personaleoversigt
Uforbrugte bevillinger over-
ført til næste år
Regnskabsoversigt
Udførelse af opgaver for
andre myndigheder

ordinatorerne skal også styrke ordblinde elevers skriftsproglige kompetencer og tro på, at de kan mestre skolens læse- og skriveopgaver, så mulighederne for senere ungdomsuddannelse forbedres. Konkret skal ordblinde elever tilegne sig strategier til at lære det samme som deres klassekammerater. Koordinatorerne blev færdiguddannet i december 2021 og er nu klar til at varetage funktionen ude på skolerne. Fire gange om året deltager de i netværksmøder med kommunens læse-konsulent, hvor gruppen drøfter udviklingen på skolerne og nye tiltag sættes i værk.

Udviklingsplan for skolernes fysiske rammer og læringsrum

Kommunalbestyrelsen behandlede i maj 2021 en udviklingsplan for, hvordan skolernes læringsrum og fysiske rammer kan styrkes og udvikles fremadrettet. Det anbefales bl.a., at opgradere fagllokaler til de praktisk/musiske fag, at investere i varierede læringsmiljøer og at etablere flere elevtoiletter, så kommunen kommer tættere på Sundhedsstyrelsens anbefalinger.

Kommunalbestyrelsen afsatte I budget 2021 i alt 1,5 mio. kr. til etablering af 10 nye elevtoiletter på Langhøjskolen, som var den folkeskole i kommunen med flest børn pr. toilet.

I budget 2022 blev der afsat yderligere 8,3 mio. kr. til forbedring og etablering af toiletter på de øvrige folkeskoler i kommunen. I ultimo 2021 har der været gennemsyn på alle skoler og på den baggrund, er

der udarbejdet et forslag til en revideret plan for etablering af flere toiletter på skolerne, som skal politisk behandles i foråret 2022.

HANDICAP OG PSYKIATRI

Hjemtagelse af borgere til egen bolig
Center for Handicap og Psykiatri har de senere år arbejdet med hjemtagelse af hvidovreborgere fra midlertidige botilbud



til egen lejlighed, med støtte fra kommunens egne tilbud. Kommunen har en del borgere, som bor i midlertidige botilbud, der har forudsætninger for at bo mere selvstændigt og gerne vil flytte i egen bolig. For disse borgere er det vanskeligt

for borgerne selv at finde en bolig, hvor de har mulighed for at betale huslejen.

I forbindelse med budget 2019 blev der øremærket 10 boliger til borgere, der er flyttet fra et midlertidigt botilbud med hjælp fra Socialpsykiatrien i Hvidovre Kommune. Ud over at flytningen ofte betyder, at borgerne kommer tættere på netværk og øvrige tilbud i kommunen, er det også en økonomisk bedre løsning for Hvidovre Kommune. Indsatsen har været en succes og der er fortsat fokus på borgere i midlertidige botilbud, der vil være klar til at flytte i egen bolig, når muligheden er der.

I Hvidovre er der også et stort fokus på, hvordan borgere, der bor på herberger, kan hjælpes videre i egen bolig og derved lettere komme på fode igen. Også for denne målgruppe betyder manglen på små billige boliger, at det udgør en barriere i forhold til at komme videre i egen bolig.

Ledelsesinformation

Center for Handicap og Psykiatri har i løbet af 2021 været en del af projektet "Hvidovre i tal" som er udrulningen af en portal med ledelsesinformation på intranettet. Projektet har medført, at datakvaliteten i fagsystemet er blevet forbedret og ledere og medarbejdere har fået adgang til analyser og data, der kan være med til at styrke viden på området til gavn for borgerne.

Brugertilfredshedsundersøgelser

I efteråret 2021 er der blevet arbejdet med igangsætning af en brugertilfreds-

hedsundersøgelse på centrets område. Brugertilfredshedsundersøgelsen vil blive gennemført i løbet af første halvår 2022 og det er forventningen, at resultatet præsenteres til efteråret.

Rekruttering af medarbejdere

Som andre velfærdsområder i kommunen har Center for Handicap og Psykiatri også udfordringer med at rekruttere medarbejdere. Særligt socialpædagoger og social- og sundhedsassistenter er der stor efterspørgsel på. For socialrådgiverne gælder, at det er vanskeligt at rekruttere medarbejdere med stor viden om det specialiserede voksenområde. I kommunens uddannelsesstrategi 2022 samt i centret selv er der øget fokus på rekruttering og fastholdelse.



INDHOLDS- FORTEGNELSE

BORGMESTER- ENS FORORD

KOMMUNE- OPLYSNINGER

PÅTEGNINGER

Ledelsens påtegning
Den uafhængige revisors
revisionspåtegning

KOMMUNENS ÅRSBERETNING

Ledelsens årsberetning
[Sektorbemærkninger](#)
Hoved- og nøgletal

KOMMUNENS ÅRSREGNSKAB

Driftsregnskab
Balance
Noter til driftsregnskab og
balance
Bemærkninger til regnskabet
Anvendt regnskabspraksis

ØVRIGE OVERSIGTER

Personaleoversigt
Uforbrugte bevillinger over-
ført til næste år
Regnskabsoversigt
Udførelse af opgaver for
andre myndigheder

Efteruddannelse af medarbejdere

På institutionsområdet er der iværksat et større efteruddannelsesprogram, der i 2022 vil ende ud i, at alle faste medarbejdere på de tre bofællesskaber på voksenområdet har modtaget undervisning i neuropædagogik. Derudover vil der blive udrullet et efteruddannelsesforløb for alle faste medarbejdere i både bofællesskaberne og de udgående funktioner i Socialpsykiatrien med fokus på, hvordan man kan arbejde professionelt med emner som seksualvejledning og seksualitet for udsatte borgere.

IT-fagsystem

Fagsystemet Cura Social er idriftsat ultimo 2019. Cura Social er et nyt it-fagsystem, der samler relevant information om borgeren på én digital platform og dermed letter samarbejdet mellem myndighed, udfører og kommunens ledelsesinforma-

tionssystemer. Center for Handicap og Psykiatri er fortsat i gang med at implementere systemet, da de sidste funktioner er forsinkede fra leverandøren.

SUNDHED OG ÆLDRE

Sygeplejen

I 2021 fik Sygeplejen tilført 7 mio. kr. Budgetmidlerne er primært blevet brugt på at opnormere medarbejderressourcer og opkvalificere medarbejdernes faglige kompetencer.

Det kan henføres til at mængden af sygeplejeopgaver fortsat stiger og samtidig har fået en anden karakter. Den eksterne kommunikation på tværs af sektorgrænser er mere krævende end tidligere, hvilket betyder at der skal afsættes meget tid til at koordinere opgaver på tværs i kommu-



nen og sikre at borgeren får den rigtige hjælp. De nye opgaver der tilgår Sygeplejen betyder, at der er et øget behov for at sygeplejerskerne holder deres kompetencer opdateret.

Endelig kan Sygeplejen tydeligt mærke, at borgerne har en stigende levealder, hvor flere af dem lever med kroniske sygdomme, og samtidigt ses et mere komplekst sygdomsbillede. Generelt er der flere ældre borgere i kommunen. Det betyder at der er øget behov for kompetenceudvikling blandt medarbejderne. Flere borgere vælger at afslutte livet i eget hjem, hvilket gør at terminale forløb er langvarige og udfordrende.

Det er stadig svært at overholde økonomien på inkontinensområdet, da området kræver at der sættes meget tid af til den eksterne kommunikation, hvor der ofte er brug for redegørelser om hvad der skal bevilliges til den enkelte borger.

Torndalshave

Torndalshave fik i forbindelse med budget 2021 tilført 1.8 millioner kroner årligt. De tilførte midler er blevet brugt til at ansætte én ergoterapeut og én socialpædagog, som har haft til opgave at forestå med aktiviteter for beboerne. Derudover er der blevet ansat en aftenvagter, hvilket betyder at der altid er fire personer på vagt om aftenen. Tidligere har der kun været økonomi til tre personer, men behovet har tilsagt, at der skal være to personer i hver gruppe om aftenen på grund af beboernes dementielle og fysiske tilstand.

Tilførslen har medvirket til, at der har været økonomi til at dække vagter ind med vikarer ved sygdom og ferie, specielt i forhold til den ekstra aftenvagterstilling. Som følge der af oplever både beboere og pårørende et meget anderledes aktivitetsniveau end tidligere. Dette er positivt modtaget.

Pulje til aktiviteter i ældreaktivitetscenteret

Der er i årene 2021-2024 afsat 0,3 mio. kr. til at styrke arbejdet med aktiviteter i Ældreaktivitetscenteret. Aktivitetscenteret ligger i Hvidovregade 49. Hvidovre Kommune har købt Hvidovregade 51 med henblik på at udvide aktivitetscenterets fysiske faciliteter. I 2021 gik ejendomsafdelingen i gang med det forberedende arbejde til byggeprojektet, der skal sikre en udvidelse af aktivitetscenteret.



INDHOLDS- FORTEGNELSE

BORGMESTER- ENS FORORD

KOMMUNE- OPLYSNINGER

PÅTEGNINGER

Ledelsens påtegning
Den uafhængige revisors
revisionspåtegning

KOMMUNENS ÅRSBERETNING

Ledelsens årsberetning
[Sektorbemærkninger](#)
Hoved- og nøgletal

KOMMUNENS ÅRSREGNSKAB

Driftsregnskab
Balance
Noter til driftsregnskab og
balance
Bemærkninger til regnskabet
Anvendt regnskabspraksis

ØVRIGE OVERSIGTER

Personaleoversigt
Uforbrugte bevillinger over-
ført til næste år
Regnskabsoversigt
Udførelse af opgaver for
andre myndigheder

2021 har været et udfordrende år for aktivitetsscentret, da besøgshallene har været lave pga. covid-19. Dog er det lykkedes aktivitetsscentret at tiltrække flere mandlige seniorer. I foråret 2022 starter en proces for strategien for Aktivitetsscentret, der vil involvere både brugere og potentielle brugere.

Klippekortordningen

Der var afsat 0,4 mio. kr. til at udvide klippekortordningen fra 52 klip til 65 klip. De ekstra midler blev afsat til klippekortordningen for hjemmehjælpsmodtagere.

Målgruppen omfatter ca. 105 hjemmehjælpsmodtagere. I alt har 84 hjemmehjælpsmodtagere benyttet ordningen en eller flere gange. I gennemsnit svarer det til 48 hjemmehjælpsmodtagere pr. måned til en samlet udgift af 0,25 mio. kr.

Hovedrengøring, hjemmeplejen

Der er afsat 1,3 mio. kr. til indførelse af en

årlig hovedrengøring. Det betyder nu, at borgere, som er visiteret til rengøring, automatisk bliver visiteret til hovedrengøring. I 2021 var der i alt 375 borgere, som modtog hovedrengøring. Heraf var der flest borgere, som modtog hovedrengøringen i august og september måned. Det skyldes at covid-19 bl.a. udfordrede personalesituationen. Hovedrengøringen blev nedprioriteret i starten og slutningen af året, hvor smitten var højest. Derudover var der også borgere, som selv valgte at aflyse deres hovedrengøring. Det forventes at flere borgere vil modtage hovedrengøring fra foråret 2022.

Borgerne melder tilbage, at de er meget tilfredse med muligheden for at få hovedrengøring, og det er kun et fåtal der vælger det fra.

Hygiejnesygeplejerske

I forbindelse med covid-19 blev der afsat 0,3 mio. kr. til at opruste hygiejneindsatsen.

I marts 2021 ansatte kommunen en hygiejnesygeplejerske, som fik opgaven med at strukturere hygiejneindsatsen i den samlede organisation og yde sundhedsfaglig rådgivning. Stillingen er delt mellem Brøndby og Hvidovre Kommune.

Det første halve år fik sygeplejersken skabt kendskab til, og overblik over organisationerne. Efterfølgende blev der udarbejdet forslag til, hvordan en hygiejneorganisation kan se ud i Hvidovre Kommune. Der blev etableret styregruppe på tværs af de to kommuner.



Hygiejnesygeplejersken er desværre langtidssygemeldt og det er endnu ikke lykkedes at rekruttere en afløser. Der er planlagt ny ansættelsesproces i foråret 2022.

Evaluering af genoptræningsområdet

På baggrund af budgetaftalen for 2021 er der udarbejdet en evaluering af genoptrænings- og vedligeholdelsestræningsområdet samt anvendelsen af Hvidovre Sundhedscenter.

Evalueringen viser, at de to afdelinger Sundhed & Forebyggelse og Genoptræningen, som har til huse i Sundhedscentret, har haft et stigende antal borgere og aktiviteter i huset siden åbningen. Videre konkluderer evalueringen på baggrund af en brugertilfredshedsundersøgelse, at langt de fleste (98 %) af de adspurgte borgere er tilfredse med deres genoptræningsforløb. Der er dog stadig plads til mere aktivitet i huset.

Evalueringen præsenterer en række initiativer, som de to afdelinger har iværksat for at udnytte den lokalemæssige kapacitet yderligere. Det drejer sig primært om nye samarbejder med patientforeninger om fælles målgrupper. Desuden lister rapporten fire yderligere forslag fra området til at bringe aktivitet ind i huset. Forslagene præsenteres for kommunalbestyrelsen i første halvdel af 2022.

TRAFIK OG EJENDOMME

Sikker trafik

Tryghed på skoleveje

I 2021 har Trafik og Ejendomme været på rundtur til alle 10 kommunale skoler for at drøfte, hvordan trygheden for skolebørn kan øges.

Det medfører, at der i foråret 2022 fremlægges en lang række forslag til store



INDHOLDS- FORTEGNELSE

BORGMESTER- ENS FORORD

KOMMUNE- OPLYNINGER

PÅTEGNINGER

Ledelsens påtegning
Den uafhængige revisors
revisionspåtegning

KOMMUNENS ÅRSBERETNING

Ledelsens årsberetning
Sektorbemærkninger
Hoved- og nøgletal

KOMMUNENS ÅRSREGNSKAB

Driftsregnskab
Balance
Noter til driftsregnskab og
balance
Bemærkninger til regnskabet
Anvendt regnskabspraksis

ØVRIGE OVERSIGTER

Personaleoversigt
Uforbrugte bevillinger over-
ført til næste år
Regnskabsoversigt
Udførelse af opgaver for
andre myndigheder

og små ændringer på vejene omkring skolerne med henblik på at øge trygheden og få flere skolebørn til at cykle til skole. På Holmegårdsskolen er der allerede etableret cykelstier på Plovheldvej og Plan-teheldvej, ligesom de to veje er blevet ensrettet. At forøge trygheden på Hvidovres skoleveje er en del af kommunens trafikstrategi, der blev vedtaget i 2020.

Trafiksanering

I Risbjergkvarteret, mellem Sønderkær – Hvidovrevej – Krogstens Allé – Sydkær-vej, er der etableret en zone, hvor hastighedsgrænsen er blevet sat ned til 40 km/t, endvidere er der etableret 2 vejbumpe på Krogstens Allé.

Supercykelstien, Avedøreruten

Supercykelstien, Avedøreruten, der forbin-der supercykelstien langs Gammel Køge Landevej, gennem Mågeparken, over Kalvebodbroen til Christianshavn fik ny stibelysning og tydeliggjort nogle krydsende forbindelser langs cykelruten.



Vejtræer og trafiksanering

I 2021 har kommunen undersøgt mulighe-derne for at placere heller med vejtræer og begrønning langs med Hvidovrevej mellem Brostykkevej og Sollentuna Allé. Kommunalbestyrelsen godkendte i slutningen af året projektet, hvor heller placeres i vejsiderne med 23 træer samt beplantning med græsblomster. I projek-tet er der særligt fokus på trafikikkerhed og tryghed i skolevejskrydset på Hvidov-revej ved Sollentuna Allé/Paris Boulevard nær Dansborgskolen.

Biodiversitet

I 2021 har kommunens gartnere sået mange tusinde kvadratmeter med bi- og insektvenlige sommerblomster på store dele af kommunens vejrabatter og øvrige grønne områder til gavn for biodiversiteten. For også at anspore borgerne til at øge biodiversiteten i deres haver, har gartnere sammensat en særlig "Hvidovreblanding" med blomsterfrø, som er blevet uddelt gratis til borgere bl.a. fra Vej & Park, Hvidovre-Bibliotekerne og hos Borgerservice.

Byggeri

I 2021 er der holdt rejsegilde for Hvidovres nye kulturhus, Kulturhus Risbjerg-gaard, som står færdigt i september 2022. I tråd med kommunens ønske om at indarbejde bæredygtige materialer i sine byggeprojekter, opføres store dele af byg-ningens konstruktion i træ. Dertil opsæt-tes solceller på bygningen, som supplerer bygningen med fossilfri strøm. Der er tilført betydelige fondsmidler til projektet fra Realdania og Statens Kunstfond.

Udvidelse af aktivitetscentret

Kommunalbestyrelsen har besluttet at udvide Hvidovres aktivitetscenter med omkring 200 kvadratmeter. I den forbindelse nedrives bygningen på Hvidovregade 51 (danseskolen). Trafik og Ejendomme har undersøgt bygningen for eventuelle genanvendelse af byggematerialer inden nedrivning.

Udvidelse af Klub Nord

Med udvidelsen af fritids- og ungdomsklubben på Hvidovregade, Klub Nord, er der igangsat undersøgelser af muligheder for genbrug af byggematerialer fra nedrivningen af danseskolen på Hvidovregade. Dette hænger fint sammen med kommunens ønske om at skabe en cirkulær økonomi for affald, herunder byggeaffald.

Seniorbofællesskab

I 2021 har Trafik og Ejendomme udarbejdet et dispositionsforslag til det nye bofællesskab på Parallelvej 47 i samarbejde med Center for Handicap og Psykiatri, DAB samt forretningsføreren for Hvidovre Almennyttige Boligselskab.

Børnehuset Landsbyen på Bytoften 29

I det nye Børnehuset Landsbyen er der dels nedrevet en bygning og igangsat renovering af den resterende del af den tidligere politistationsbygning til brug for opførslen af kommunens dagtilbud, Børnehuset Landsbyen. I februar 2022 er 180 vuggestue- og børnehavebørn samt 40 medarbejdere flyttet ind i bygningen fra Kernehuset.



Holmegårdsskolen – renovering og ny udskolingsbygning

På Holmegårdsskolen har kommunen i 2021 afholdt rejsegilde for den nye udskolingsbygning, der forventes ibrugtaget i august 2022. Skolens mellemtrin i den eksisterende skolebygning bliver desuden renoveret og får etableret ventilation.

Præstemoseskolens udbygning

I 2021 er der udført forundersøgelser med behovsanalyser til brug for forberedelsen af den politiske behandling af projektets rammer primo 2022.

Skoletoiletter

Som en del af arbejdet under helhedspla-

INDHOLDS- FORTEGNELSE

BORGMESTER- ENS FORORD

KOMMUNE- OPLYSNINGER

PÅTEGNINGER

Ledelsens påtegning
Den uafhængige revisors
revisionspåtegning

KOMMUNENS ÅRSBERETNING

Ledelsens årsberetning
Sektorbemærkninger
Hoved- og nøgletal

KOMMUNENS ÅRSREGNSKAB

Driftsregnskab
Balance
Noter til driftsregnskab og
balance
Bemærkninger til regnskabet
Anvendt regnskabspraksis

ØVRIGE OVERSIGTER

Personaleoversigt
Uforbrugte bevillinger over-
ført til næste år
Regnskabsoversigt
Udførelse af opgaver for
andre myndigheder

nen for skoleområdet har Trafik og Ejendomme i 2021 været rundt på alle kommunens skoler og talt med skolelederne om skolernes konkrete behov for – og ønsker til toiletter.

Haller

I forbindelse med etablering af skolehaller på Risbjergskolen og Langhøjskolen har Trafik og Ejendomme i 2021 undersøgt forskellige muligheder og haltyper. Kommunalbestyrelsen ønskede ultimo 2021 at afvente valg af scenarier, til der har været gennemført en inspirationstur til relevante nybyggede haller. Denne tur forventes afviklet i foråret 2022, hvorefter projektomfang og økonomi igen kommer til politisk behandling.

Skater, pumptrack- og kunstgræsbaner

Trafik og Ejendomme arbejder fortløbende sammen med Center for Kultur og Fritid samt Center for Plan og Miljø om at lokalisere mulige placeringer til banerne.

Bæredygtighed

Affald

I samarbejde med Center for Plan og Miljø har Trafik og Ejendomme i 2021 påbegyndt et arbejde med at udvikle affaldsområdet. Dette sker med udarbejdelsen af et udkast til en ny Ressource- og Affaldsplan, hvis fokusområder skal imødekomme nye krav til affaldshåndtering i den nationale "Handlingsplan for cirkulær økonomi". Kommunens plan skal understøtte en bæredygtig og grøn udvikling for borgere og virksomheder i Hvidovre ved blandt andet at øge genanvendelse og genbrug af affald.

Øget genbrug

I budgetaftalen for 2022 og overslagsår er det vedtaget, at Hvidovre Kommune skal øge sit forbrug af genbrugte/genanvendte byggematerialer i op til 50 % af sine byggeprojekter.

I 2021 har Trafik og Ejendomme undersøgt mulighederne på markedet. I 2022 arbejdes der videre med at øge genbrugsprocenten, bl.a. i forbindelse med nedrivningen af bygningen på Hvidovregade 51 (danseskolen). I 2022 løftes en sag politisk til drøftelse af principper og økonomi for at opnå 50 % genbrug i byggeriet.

Covid-19

Covid-19 situationen i 2021 har i særlig grad udfordret Trafik og Ejendommens rengøringsmedarbejdere. Alle kommunens ejendomme har skullet rengøres flere gange end normalt, og trods den store forøgelse af arbejdsindsatsen har medarbejderne løftet opgaven til fulde til glæde for kommunens medarbejdere og borgere.

PLAN OG MILJØ

Klimatilpasning af Hvidovre

Der er arbejdet med udgangspunkt i Hvidovres strategi for klimatilpasning med at gennemføre en masterplan for klimatilpasning for Hvidovre Nord. Det har omfattet digital borgerinddragelse af borgerne i det Nordlige Hvidovre, der er afgrænset af det eksisterende kloak-

opland. Samtidig er der identificeret 6-8 centrale områder, der over tid forventes at blive klimatilpasset. Dette er sket i tæt samarbejde med HOFOR, som har ansvaret for at kloakkerne har det tilstrækkelige serviceniveau.

Der er desuden arbejdet videre med planer for klimatilpasning af Risbjergkvarteret. Dette område rummer komplekse problemstillinger. Harrestrup Å-projektet og etablering af et dige på grænsen til Hvidovre har betydning for den konkrete udformning af klimatilpasning i Risbjergkvarteret, idet der samtidig skal planlægges med en opdatering af kloakkerne i området. Arbejdet indgår i kommuneplanen.

Nye regler medfører, at alle klimatilpasningsprojekter skal være samfundsøko-

nomisk rentable. Dette har afstedkommet en vis forsinkelse da beregningsforudsætninger og data ikke umiddelbart er opdaterede.

Der arbejdes videre med at planlægge projekter for klimatilpasning i Strandøre, der på grund af nye regler også er forsinkede.

Endelig er der også arbejdet med klimatilpasning af kommunens egne byggeprojekter.



INDHOLDS- FORTEGNELSE

BORGMESTER- ENS FORORD

KOMMUNE- OPLYSNINGER

PÅTEGNINGER

Ledelsens påtegning
Den uafhængige revisors
revisionspåtegning

KOMMUNENS ÅRSBERETNING

Ledelsens årsberetning
Sektorbemærkninger
Hoved- og nøgletal

KOMMUNENS ÅRSREGNSKAB

Driftsregnskab
Balance
Noter til driftsregnskab og
balance
Bemærkninger til regnskabet
Anvendt regnskabspraksis

ØVRIGE OVERSIGTER

Personaleoversigt
Uforbrugte bevillinger over-
ført til næste år
Regnskabsoversigt
Udførelse af opgaver for
andre myndigheder

DIGITALISERING, KOMMUNIKA- TION OG ERHVERV

Borgerne

Cykelby Hvidovre

I 2021 har Cykelby Hvidovre stået bag to større indsatser:

- "Skattejagt", hvor cyklende børn og forældre med et opgavehæfte kunne jage skjulte stempler i sommerlandet. Der var stor interesse og tilslutning fra børnefamilierne. Aktiviteten gentages i 2022.
- 150 børn plus forældre deltog i "BørneTour", et cykelløb, der blev afviklet foran rådhuset med stor succes. Flere lokale erhvervsdrivende deltog med salgsboder, og frivillige fra cykelklubben hjalp til. Løbet gentages i 2022.

Et bredere samarbejde både internt og eksternt har været årets Cykelby Hvidovre tema. Internt er der etableret et samarbejde med kommunens kulturkonsulenter og medarbejdere på klimaområdet. Eksternt er der etableret et tættere samarbejde med det lokale Cyklistforbund – og kimen er lagt til et bredere samarbejde med det lokale erhvervsliv i forbindelse med cykelaktiviteter i 2022. Pga. Coronasituationen er nogle af de planlagte aktiviteter blevet skubbet til 2022.

Kommunikation med borgerne

I 2021 har en stor del af kommunens kommunikation drejet sig om at informere borgerne om coronavirus, forebyggelse af smittespredning, test, konsekvenser af nedlukninger, justering af kommunens service og tilbud osv.

I slutningen af året lancerede kommunen

sin nye hjemmesideplatform med nyt design og informationsarkitektur omfattende 80 kommunale hjemmesider. Indholdet på siderne om kommunens ydelser er blevet gennemarbejdet og opdateret. Der har været et særligt fokus på at sikre, kommunens hjemmesider lever op til tilgængelighedskravene for offentlige hjemmesider.

Kommunens Facebook-side er en vigtig kommunikationskanal. Muligheden for dialog og spørgsmål-svar, som platformen giver, bliver flittigt brugt af borgerne. Antallet af følgere er steget fra 6.800 til 7.500 følgere i løbet af 2021. Rækkevidden af kommunens opslag ligger generelt på mellem 2.000 og 6.000 personer.

Kommunens SMS-løsning er blevet brugt mere i 2021 end tidligere. Den er i 2021 brugt i alt 9 gange til at sende beskeder til alle eller udvalgte borgere om bl.a. kommunal- og regionsrådsvalg, trafikinformation, vaccination og nedlukning af Avedøre Sogn.



LinkedIn bliver brugt til branding af Hvidovre Kommune som arbejdsplads og som kanal til potentielle ansøgere til ledige stillinger i Hvidovre Kommune samt i kommunikationen med erhvervslivet.

Antallet af følgere på Hvidovre Kommunes LinkedIn-profil er i løbet af 2021 steget fra 4.700 følgere til 5.200 følgere.

På Instagram, Twitter, YouTube har der på alle tre kanaler været en lille stigning af følgere i forhold til 2020.

Fundraising

I 2021 er der hentet eksterne midler til 11 nye projekter til et samlet beløb på 14,4 mio. kr. I ét af disse projekter indgår midlerne ikke i det kommunale regnskab, idet midlerne går direkte til Teater Vestvolden, der har fået 5,5 mio. kr. fra Den A.P. Møllerske Støttefond til et "Sceneteknisk koncept til nyt teaterhus" i Kulturhus Risbjerggaard.

Beløbet i 2021 er lavere i forhold til tidligere regnskabsår. Til sammenligning var der for 2020 i alt 24 projekter til et samlet beløb på ca. 62,5 mio. kr., og for 2019 i alt 19 projekter til et samlet beløb på ca. 65 mio. kr. Faldet i 2021 skal især tilskrives, at der gennem Corona-pandemien har været et større fokus at sikre driften og fasthol-



de en robust organisation. Det forventes, at organisationen genfinder niveauet for ekstern finansiering til at skabe kvalitet og udvikling i organisationen til gavn for borgere og virksomheder i 2022.

IT & Digitalisering

Persondataforordningen (GDPR)

– sikkerhed for borgernes data

Igennem året har der været et stort fokus på at løfte kommunens generelle GDPR-modenhed ved bl.a. at udarbejde GDPR-årshjul for kommunens centre. Årshjulet indehol-



INDHOLDS- FORTEGNELSE

BORGMESTER- ENS FORORD

KOMMUNE- OPLYSNINGER

PÅTEGNINGER

Ledelsens påtegning
Den uafhængige revisors
revisionspåtegning

KOMMUNENS ÅRSBERETNING

Ledelsens årsberetning
Sektorbemærkninger
Hoved- og nøgletal

KOMMUNENS ÅRSREGNSKAB

Driftsregnskab
Balance
Noter til driftsregnskab og
balance
Bemærkninger til regnskabet
Anvendt regnskabspraksis

ØVRIGE OVERSIGTER

Personaleoversigt
Uforbrugte bevillinger over-
ført til næste år
Regnskabsoversigt
Udførelse af opgaver for
andre myndigheder

der de opgaver, hvert center løbende skal udføre for at sikre, at Hvidovre Kommune overholder Persondataforordningen.

Der tilbydes løbende uddannelse i GDPR og der er stort fokus på, at alle ledere og medarbejdere er bekendt med databeskyttelsesreglerne og ansvaret med at sikre borgernes persondata.

Stabil drift og It-sikkerhed

For at øge sikkerheden i kommunens it-infrastruktur er der blevet etableret et ekstra serverrum på rådhusgrunden, der fysisk er placeret i en anden bygning end det oprindelige serverrum. Det betyder, at vi er sikret hvis det ene serverrum falder ud. Kommunens backupsystem er også skiftet til en ny og mere sikker backupplatform.

Kommunens infrastruktur er beskyttet af firewalls, der holder uønsket trafik fra internettet ude og giver brugerne en

kontrolleret adgang til internettet. Disse firewalls er ligeledes udskiftet til nye og moderne firewalls. Trusselsbilledet ændrer sig konstant og den nye platform giver mulighed for at styre og tilpasse opsætningen og derved korrigere for de eventuelle nye trusler. Den interne IT-vagtordning, der også dækker nedbrud på den kritiske infrastruktur og systemer, er trådt i kraft i 2021.

Digitale assistenter – kontorrobotter

Der er udviklet 42 digitale assistenter, som kører i drift i fagcentrene. De digitale assistenter løser både simple og krævende digitale arbejdsgange. Der har været stor glæde hos medarbejdere, der har fået en 'kontor robot' til at overtage nogle af de rutineprægede, tidskrævende arbejdsgange.

Nyt telefonsystem

I 2021 blev det nye PC-baserede telefonsystem, Miralix, indført i kommunens cen-



tre og på enkelte institutioner. De øvrige institutioner fortsætter med at bruge en mobiltelefonløsning. Gennem omfattende statistikker kan både kontaktcenter og fagområderne løbende arbejde på en optimeret betjening ved borgerhenvendelser.

Erhverv

Nytårskur

Den årlige nytårskur blev aflyst pga. Covid-19 og der blev i stedet udsendt en video med en nytårshilsen fra borgmesteren og billeder fra overrækkelsen af Erhvervsprisen, Nytårsraketten. Vinderen var computerreparatøren GladTeknik. Virksomheden fik Nytårsraketten, fordi de har vist, at en innovativ forretningsidé med succes kan kombineres med et stort socialt ansvar.

Udvikling af attraktive erhvervsområder

Hvidovre Kommune samarbejder med virksomhederne om at udvikle attraktive erhvervsområder. Til processen benyttes et velafprøvet konceptet Business Improvement Districts (BID). Eksterne konsulenter fra BIDdanmark faciliterer netværksmøder og sikrer fremdrift i aktiviteter. I 2020 startede et BID for detailhandlen på Hvidovrevej og i 2021 blev et BID startet på Avedøre Holme.

I DetailBID er kendskabet til hinanden og nærområdet blevet styrket og et årshjul med faste aktiviteter er udarbejdet. Årshjulets fire temaaktiviteter er Halloween, jul, påske og sommer. Halloween- og juleaktiviteten er afholdt i 2021 og særligt Halloween var en succes med stor

opbakning fra både butikker, institutioner i nærområdet og borgere. I 2022 vil der være fokus på at få opbakning til etablering af en handelsstandsforening.



INDHOLDS- FORTEGNELSE

BORGMESTER- ENS FORORD

KOMMUNE- OPLYSNINGER

PÅTEGNINGER

Ledelsens påtegning
Den uafhængige revisors
revisionspåtegning

KOMMUNENS ÅRSBERETNING

Ledelsens årsberetning
[Sektorbemærkninger](#)
[Hoved- og nøgletal](#)

KOMMUNENS ÅRSREGNSKAB

Driftsregnskab
Balance
Noter til driftsregnskab og
balance
Bemærkninger til regnskabet
Anvendt regnskabspraksis

ØVRIGE OVERSIGTER

Personaleoversigt
Uforbrugte bevillinger over-
ført til næste år
Regnskabsoversigt
Udførelse af opgaver for
andre myndigheder

BID på Avedøre Holme bliver afprøvet som pilotprojekt på Jernholmen og Hammerholmen. Der er afholdt seks møder i 2021 og der er ca. 15 aktive deltagere i netværket og mange flere der kommunikerer på en digital platform. Virksomhederne i BID-netværket har haft fokus på sikkerheden for cyklister, samarbejdet



om såning af frø, braklægning af både private og kommunale arealer for at fremme biodiversitet, fælles affaldsløsning, bedre forhold for lastbilkøring, samarbejde om arbejdskraft og en fælles kommunikationsplatform. Der er afsat 0,5 mio. kr. i fire år fra 2020. Det forventes at udvide netværket til hele Avedøre Holme i 2022.

To store lokale virksomhedsevents

Firmaløbet Holmestafetten blev pga. Covid-19 flyttet fra maj til den 14. september. I alt deltog 407 medarbejdere fra lokale virksomheder og fra kommunale afdelinger og institutioner. Den 27. oktober deltog 650 skoleelever og deres forældre og 22 virksomheder i "Mød en Virksomhed", der blev holdt i Kometen.

Erhvervsnyhedsbreve

Der var i 2021 otte udsendelser af Erhvervsnyt. Det seneste nyhedsbrev blev sendt



til 2.923 modtagere – heraf åbnede 1.131 nyhedsbrevet. Det svarer til en åbningsrate på 41,35 %.

Erhvervsnyt sendes primært til virksomheder i Hvidovre og deres ansatte, men også virksomheder og organisationer uden for Hvidovre er på listen over modtagere. Nyhedsbrevet sendes også til de lokale medier.

ØKONOMI OG PERSONALE

Social- og arbejdsklausuler

Hvidovre Kommune har både social- og arbejdsklausuler i relevante kontrakter. Der gennemføres kontrol af leverandører for så vidt angår arbejdsklausuler efter en risikomodel, baseret på hvor der er størst risiko for brud.

Hvidovre Kommune har igennem efteråret 2021 arbejdet med Københavns, Albertslund og Rødovre Kommune om en fælles indsats forankret i Københavns Kommunes CSR enhed. Ordningen forventes at træde i kraft i 1. halvår af 2022.

Konsulentudgifter

Hvidovre Kommune opgør en gang årligt det forgangne års konsulentforbrug på henholdsvis drift og anlæg. De seneste helårsdata er fra 2020 og viser at de administrative og borgerrettede konsulentudgifter tilsammen udgjorde knap 16,5 mio. kr. Udviklingen i Hvidovre Kommune er stabil lav på driftsområderne, og forventes grundet pandemien at være



lavere i 2021 i forhold til 2020. Første halvår 2021 viser således et forbrug på 6,1 mio. kr.

Anvendelsen af konsulenter på anlægsområdet er stærkt koblet til aktivitetsudsving på anlægsområdet og derfor kan disse udgifter svinge markant fra år til år afhængig af anlægsaktiviteten.

INDHOLDS- FORTEGNELSE

BORGMESTER- ENS FORORD

KOMMUNE- OPLYSNINGER

PÅTEGNINGER

Ledelsens påtegning
Den uafhængige revisors
revisionspåtegning

KOMMUNENS ÅRSBERETNING

Ledelsens årsberetning
[Sektorbemærkninger](#)
[Hoved- og nøgletal](#)

KOMMUNENS ÅRSREGNSKAB

Driftsregnskab
Balance
Noter til driftsregnskab og
balance
Bemærkninger til regnskabet
Anvendt regnskabspraksis

ØVRIGE OVERSIGTER

Personaleoversigt
Uforbrugte bevillinger over-
ført til næste år
Regnskabsoversigt
Udførelse af opgaver for
andre myndigheder

TVÆRGÅENDE PULJER

De specialiserede områder

Der blev afsat 28,5 mio. kr. til styrkelse af det specialiserede børne- og voksenområde, som fordeles med 7 mio. kr. til det specialiserede børneområde, 7,5 mio. kr. til det specialiserede voksenområde og 4 mio. kr. til specialundervisningen. Herudover blev de resterende 10 mio. kr. i en pulje under Økonomiudvalget i 2021 og overslagsårene. De relevante områder har alle udmøntet deres andel af puljerne og Økonomiudvalget og Kommunalbestyrelsen er løbende orienteret.



HOVED- OG NØGLETAL

Oversigt over væsentlige økonomiske nøgletal i mio. kr.	Regnskab 2017	Regnskab 2018	Regnskab 2019	Regnskab 2020	Regnskab 2021
Regnskabsopgørelsen (udgiftsbaseret)					
Resultat af ordinær driftsvirksomhed	117,0	125,9	177,3	175,8	142,7
Resultat af det skattefinansierede område	-13,6	6,0	101,2	10,4	-49,1
Resultat af forsyningsvirksomheder	-3,2	-7,1	-30,8	-13,4	-6,2
Balance, aktiver					
Anlægsaktiver i alt	2.640,1	2.582,8	2.561,0	2.589,5	2.734,8
Omsætningsaktiver i alt	207,8	206,7	198,7	203,7	231,9
Likvide beholdninger	392,1	291,9	351,8	539,7	514,2
Balance, passiver					
Egenkapital	-1.477,9	-1.452,6	-1.477,0	-685,9	-828,5
Hensatte forpligtelser	-931,1	-854,3	-791,5	-1.497,4	-1.438,0
Langfristet gæld	-452,0	-435,2	-515,1	-649,8	-646,2
- heraf ældreboliger	-205,2	-195,4	-185,5	-174,8	-163,9
Kortfristet gæld	-369,9	-330,7	-318,9	-490,9	-559,3
Gennemsnitlig likviditet (kasse-kreditreglen)	653,8	637,7	586,6	633,7	661,0
Likvide aktiver pr. indbygger (kr.)	7.359	5.464	6.572	10.097	9.653
Langfristet gæld pr. indbygger (kr.)	-8.483	-8.147	-9.623	-12.156	-12.131
Skatteudskrivning					
Udskrivningsgrundlag pr. indbygger (kr.)	165.743	170.060	172.195	174.806	177.452
Udskrivningsprocent kommuneskat	25,5	25,5	25,5	25,5	25,5
Grundskyldspromille	29,7	29,7	29,7	29,7	29,7
Indbyggertal	53.282	53.416	53.527	53.451	53.267

KOMMUNENS ÅRSREGNSKAB 2021

DRIFTSREGNSKAB

INDHOLDS- FORTEGNELSE

BORGMESTER- ENS FORORD

KOMMUNE- OPLYSNINGER

PÅTEGNINGER

Ledelsens påtegning
Den uafhængige revisors
revisionspåtegning

KOMMUNENS ÅRSBERETNING

Ledelsens årsberetning
Sektorbemærkninger
Hoved- og nøgletal

KOMMUNENS ÅRSREGNSKAB

Driftsregnskab

Balance
Noter til driftsregnskab og
balance
Bemærkninger til regnskabet
Anvendt regnskabspraksis

ØVRIGE OVERSIGTER

Personaleoversigt
Uforbrugte bevillinger over-
ført til næste år
Regnskabsoversigt
Udførelse af opgaver for
andre myndigheder

Noter	Regnskabsopgørelse i mio. kr.	Budget 2021	Korrigeret budget	Regnskab 2021
	A. Det skattefinansierede område			
1	Indtægter			
	Skatter	2.943,5	2.943,6	2.944,9
	Tilskud og udligning	1.194,1	1.179,3	1.181,7
	Indtægter i alt	4.137,7	4.122,9	4.126,5
	Driftsudgifter (ekskl. forsyningsvirksomhed)			
2	Byudvikling, bolig og miljø	-102,4	-107,4	-102,1
3	Transport og infrastruktur	-97,4	-99,7	-98,6
4	Undervisning og kultur	-788,0	-793,4	-797,6
5	Sundhedsområdet	-327,8	-329,3	-319,2
6	Sociale opgaver og beskæftigelse	-2.169,4	-2.212,1	-2.232,0
7	Fællesudgifter og administration	-459,2	-481,8	-443,4
	Driftsudgifter i alt	-3.944,1	-4.023,8	-3.992,8
	Driftsresultat før finansiering	193,5	99,2	133,7
	Renter m.v.	13,4	17,2	9,0
	RESULTAT AF ORDINÆR DRIFTSVIRKSOMHED	207,0	116,4	142,7
8	Anlægsudgifter (ekskl. forsyningsvirksomhed)			
	Byudvikling, bolig og miljø	-67,1	-101,4	-63,8
	Transport og infrastruktur	-21,8	-10,7	-5,0
	Undervisning og kultur	-68,3	-86,6	-66,2
	Sundhedsområdet	0,0	0,0	0,0
	Sociale opgaver og beskæftigelse	-42,9	-67,5	-56,0
	Fællesudgifter og administration	0,0	-0,8	-0,7
	Anlægsudgifter i alt	-200,1	-267,0	-191,9
	RESULTAT AF DET SKATTEFINANSIEREDE OMRÅDE	6,9	-150,6	-49,1
	B. Forsyningsvirksomheder			
	Drift (indtægter - udgifter)	4,9	4,3	-6,2
8	Anlæg (indtægter - udgifter)	0,0	0,0	0,0
	RESULTAT AF FORSYNINGSVIRKSOMHEDER	4,9	4,3	-6,2
	C. RESULTAT I ALT (A + B)	11,7	-146,2	-55,4



BALANCE AKTIVER

INDHOLDS- FORTEGNELSE

BORGMESTER- ENS FORORD

KOMMUNE- OPLYSNINGER

PÅTEGNINGER

Ledelsens påtegning
Den uafhængige revisors
revisionspåtegning

KOMMUNENS ÅRSBERETNING

Ledelsens årsberetning
Sektorbemærkninger
Hoved- og nøgletal

KOMMUNENS ÅRSREGNSKAB

Driftsregnskab

Balance

Noter til driftsregnskab og
balance

Bemærkninger til regnskabet
Anvendt regnskabspraksis

ØVRIGE OVERSIGTER

Personaleoversigt

Uforbrugte bevillinger over-
ført til næste år

Regnskabsoversigt

Udførelse af opgaver for
andre myndigheder

Noter	Balance i 1.000 kr.	Ultimo 2021	Ultimo 2020
Noter	AKTIVER		
9	MATERIELLE ANLÆGSAKTIVER		
	Grunde	304.689	304.439
	Bygninger	813.499	856.341
	Tekniske anlæg m.v.	50.272	50.402
	Inventar	2.398	1.562
	Anlæg under udførelse	233.342	103.945
	I alt	1.404.200	1.316.689
9	IMMATERIELLE ANLÆGSAKTIVER	510	174
	FINANSIELLE ANLÆGSAKTIVER		
10	Aktier og andelsbeviser m.v.	950.184	923.691
11	Langfristede tilgodehavender	348.146	326.382
	Udlæg vedr. forsyningsvirksomheder	31.714	22.606
	I alt	1.330.044	1.272.679
	OMSÆTNINGSAKTIVER - FYSISKE ANLÆG TIL SALG	223	167
	OMSÆTNINGSAKTIVER - TILGODEHAVENDER	227.244	198.846
	OMSÆTNINGSAKTIVER - VÆRDIPAPIRER	4.435	4.722
12	LIKVIDE BEHOLDNINGER	514.186	539.698
	AKTIVER I ALT	3.480.842	3.332.974

PASSIVER

Noter	Balance i 1.000 kr.	Ultimo 2021	Ultimo 2020
Noter	PASSIVER		
13	EGENKAPITAL		
	Modpost for takstfinansierede aktiver	-414	-489
	Modpost for selvejende institutioners aktiver	-34.593	-36.603
	Modpost for skattefinansierede aktiver	-1.232.520	-1.278.486
	Modpost for reserve for opskrivninger	-137.406	-1.452
	Balancekonto	576.467	631.147
	I alt	-828.465	-685.882
14	HENSATTE FORPLIGTELSE	-1.438.021	-1.497.435
15	LANGFRISTEDE GÆLDSFORPLIGTELSE	-646.198	-649.773
	NETTOGÆLD VEDR. FONDS, LEGATER, DEPOSITA M.V.	-8.810	-9.005
	KORTFRISTEDE GÆLDSFORPLIGTELSE	-559.348	-490.879
	PASSIVER I ALT	-3.480.842	-3.332.974

16	Kautions- og garantiforpligtelser udgør 2.421,7 mio. kr. Eventualforpligtelser udgør 130,8 mio. kr. Eventualrettigheder udgør 5 mio. kr.
17	Repo-forretninger

NOTER TIL DRIFTSREGNSKAB OG BALANCE

INDHOLDS- FORTEGNELSE

BORGMESTER- ENS FORORD

KOMMUNE- OPLYSNINGER

PÅTEGNINGER

Ledelsens påtegning
Den uafhængige revisors
revisionspåtegning

KOMMUNENS ÅRSBERETNING

Ledelsens årsberetning
Sektorbemærkninger
Hoved- og nøgletal

KOMMUNENS ÅRSREGNSKAB

Driftsregnskab
Balance
[Noter til driftsregnskab og
balance](#)
Bemærkninger til regnskabet
Anvendt regnskabspraksis

ØVRIGE OVERSIGTER

Personaleoversigt
Uforbrugte bevillinger over-
ført til næste år
Regnskabsoversigt
Udførelse af opgaver for
andre myndigheder

NOTE 1

Skatter, tilskud og udligning (mio. kr.)	Budget 2021	Korrigeret budget	Regnskab 2021
Kommunal indkomstskat	2.407,6	2.407,2	2.407,2
Selskabsskat	75,6	75,6	75,6
Anden skat på lignet visse indkomster	1,1	1,1	2,2
Grundskyld	392,0	392,6	392,6
Anden skat på fast ejendom	67,4	67,2	67,3
Samlede skatter i alt	2.943,5	2.943,6	2.944,9
Udligning og generelle tilskud	1.060,1	1.047,4	1.050,9
Udligning og tilskud vedr. udlændinge	10,1	10,1	10,1
Kommunale bidrag til regionerne	-6,1	-6,1	-6,1
Særlige tilskud	130,0	127,9	127,9
Tilskud og udligning i alt	1.194,1	1.179,3	1.182,8
Refusion af købsmoms	0,0	0,0	-1,1
Skatter, tilskud og udligning i alt	4.137,7	4.122,9	4.126,5

NOTE 2

Byudvikling, bolig og miljø (mio. kr.)	Budget 2021	Korrigeret budget	Regnskab 2021
Jordforsyning	0,3	0,3	0,6
Faste ejendomme	-24,7	-25,4	-24,0
Fritidsområder	-16,1	-16,1	-16,1
Fritidsfaciliteter	-43,5	-43,8	-45,3
Naturbeskyttelse	-2,8	-2,8	-1,4
Vandløbsvæsen	-0,5	-1,5	0,0
Miljøbeskyttelse m.v.	-4,0	-6,7	-4,3
Diverse udgifter og indtægter	0,0	-0,4	-0,2
Redningsberedskab	-11,0	-11,0	-11,3
Byudvikling, bolig og miljø i alt	-102,4	-107,4	-102,1

NOTE 3

Transport og infrastruktur (mio. kr.)	Budget 2021	Korrigeret budget	Regnskab 2021
Fælles funktioner	-27,1	-26,8	-28,4
Kommunale veje	-41,7	-43,3	-38,2
Kollektiv trafik	-27,6	-28,7	-31,4
Havne	-1,0	-0,8	-0,6
Transport og infrastruktur i alt	-97,4	-99,7	-98,6

NOTE 4

Undervisning og kultur (mio. kr.)	Budget 2021	Korrigeret budget	Regnskab 2021
Folkeskolen m.m.	-670,9	-674,7	-686,4
Ungdomsuddannelser	-29,8	-29,7	-25,9
Folkebiblioteker	-33,6	-33,9	-32,2
Kulturel virksomhed	-27,9	-29,0	-27,9
Folkeoplysning og fritidsaktiviteter m.v.	-25,8	-26,2	-25,2
Undervisning og kultur i alt	-788,0	-793,4	-797,6

NOTE 5

Sundhedsområdet (mio. kr.)	Budget 2021	Korrigeret budget	Regnskab 2021
Sundhedsudgifter m.v.	-327,8	-329,3	-319,2
Sundhedsområdet i alt	-327,8	-329,3	-319,2

INDHOLDS- FORTEGNELSE

BORGMESTER- ENS FORORD

KOMMUNE- OPLYSNINGER

PÅTEGNINGER

Ledelsens påtegning
Den uafhængige revisors
revisionspåtegning

KOMMUNENS ÅRSBERETNING

Ledelsens årsberetning
Sektorbemærkninger
Hoved- og nøgletal

KOMMUNENS ÅRSREGNSKAB

Driftsregnskab
Balance
**Noter til driftsregnskab og
balance**
Bemærkninger til regnskabet
Anvendt regnskabspraksis

ØVRIGE OVERSIGTER

Personaleoversigt
Uforbrugte bevillinger over-
ført til næste år
Regnskabsoversigt
Udførelse af opgaver for
andre myndigheder

NOTE 6

Sociale opgaver og beskæftigelse (mio. kr.)	Budget 2021	Korrigeret budget	Regnskab 2021
Central refusionsordning	38,1	39,2	44,1
Dagtilbud til børn og unge	-325,5	-335,7	-336,3
Tilbud til børn og unge med særlige behov	-169,6	-185,2	-188,8
Tilbud til ældre	-489,4	-500,0	-525,1
Tilbud til voksne med særlige behov	-313,9	-325,3	-333,8
Tilbud til udlændinge	-7,6	-7,6	-9,6
Førtidspensioner og personlige tillæg	-281,2	-281,2	-278,6
Kontante ydelser	-396,4	-408,9	-395,7
Revalidering, ressourceforløb og fleksjobordninger	-145,1	-137,0	-138,6
Arbejdsmarkedsforanstaltninger	-77,0	-68,8	-68,6
Støtte til frivilligt socialt arbejde og øvrige sociale formål	-1,8	-1,5	-1,0
Sociale opgaver og beskæftigelse i alt	-2.169,4	-2.212,1	-2.232,0

NOTE 7

Fællesudgifter og administration m.v. (mio. kr.)	Budget 2021	Korrigeret budget	Regnskab 2021
Politisk organisation	-11,4	-11,7	-10,5
Administrativ organisation	-342,9	-379,2	-354,1
Erhvervsudvikling, turisme og landdistrikter	-2,9	-2,7	-2,1
Lønpuljer m.v.	-102,0	-88,2	-76,6
Fællesudgifter og administration m.v. i alt	-459,2	-481,8	-443,4

NOTE 8

Oversigterne indeholder det afsatte anlægsbudget i 2021 (rådighedsbeløb), faktisk forbrug i 2021 (regnskab), forbrug ultimo 2021 (forbrug tidligere år og forbrug 2021) samt projektets samlede anlægsbevilling.

Anlægsudgifter i 1.000 kr.	Rådighedsbeløb 2021	Regnskab 2021	Regnskab ult. 2021	Anlægsbevilling
Opgørelse over igangværende projekter				
	82.771	55.089	77.581	122.500
0240 Bymidten, udgifter	Mindre forsinkelse på projektet pga. forsinkede leverancer, nye lovkrav samt ekstraarbejder fra bygherre.			
0240 Bymidten, indtægter	-4.350	0	-250	-4.600
0241/03 Ishockey-bander	195	0	1.805	2.000
0253 Projekt Holmene	2.000	1.048	12.267	14.600
0263 Køb af ejendomme - HOFOR	5.152	1.619	6.830	14.900
0286/05 Sønderkær omklædningsfaciliteter	1.800	424	424	8.060
0292 Parallelvej, bofællesskab, køb servicearealer	25	25	25	400
0293 Klimaløsningstiltag	1.000	0	0	1.000
0294 Byens Parker	513	387	1.084	1.611
0299 Hvidovrevej/Dalumvej udgifter	92	0	0	92
0299 Hvidovrevej/Dalumvej indtægter	-349	0	0	-349
0401 Salg af grunde, udgifter	100	120	120	100
0401 Salg af grunde, indtægter	-1.500	-2.437	-2.437	-1.500
0402 Helhedsplan for idrætsområdet	834	0	0	0
0402/01 Forpagterlejlighed HBC-hallen	200	38	38	200
0402/02 Pumptrack-cykelbane, Ellipsebakkerne	2.000	0	0	200
	2.000	155	155	2.000
0402/03 Kunstgræsbane Avedøre Stadion	Projektet er udsat fra efteråret 2021 til foråret 2022 af hensyn til vejrforhold og genberegning fra rådgiver.			

INDHOLDS- FORTEGNELSE

BORGMESTER- ENS FORORD

KOMMUNE- OPLYSNINGER

PÅTEGNINGER

Ledelsens påtegning
Den uafhængige revisors
revisionspåtegning

KOMMUNENS ÅRSBERETNING

Ledelsens årsberetning
Sektorbemærkninger
Hoved- og nøgletal

KOMMUNENS ÅRSREGNSKAB

Driftsregnskab
Balance
**Noter til driftsregnskab og
balance**
Bemærkninger til regnskabet
Anvendt regnskabspraksis

ØVRIGE OVERSIGTER

Personaleoversigt
Uforbrugte bevillinger over-
ført til næste år
Regnskabsoversigt
Udførelse af opgaver for
andre myndigheder

Anlægsudgifter i 1.000 kr.	Rådigheds- beløb 2021	Regnskab 2021	Regnskab ult. 2021	Anlægs- bevilling
Opgørelse over igangværende projekter				
0403 Skaterbane	500	110	110	5.000
2401 Renovering af p-plads v/Avedøre Station	500	557	1.260	2.200
2506 Supercykelstien Avedøre Ruten	4.285	1.809	2.324	4.800
2506 Supercykelstien Avedøre Ruten, tilskud Vejdi- rektoratet	-1.900	-206	-206	-1.900
2516 Hvidovre Havn, Genopretning af molen	4.500	745	973	12.200
2517 Udvikling af Hvidovre Havn, projekter	900	77	112	41.300
2519 Begrønning og trafiksanering Hvidovrevej	400	159	159	6.000
2520 Hvidovre kommunes trafikstrategi	500	494	494	500
2522 Cykelby Hvidovre	561	415	468	614
3448 Holmegårdsskolen, indskoling og udskoling	64.044	50.470	110.825	164.700
3456 Ventilation på skoler	3.178	0	0	0
3456/02 Ventilation på Holmegårdsskolen	10.200	8.156	8.156	12.200
3458 Haller ved Risbjergskolen og Langhøjskolen	200	0	0	500
3460 Skolerne, Håndværk- og designlokaler	4.859	4.429	4.920	5.350
3461 Præstemoseskolen, udvidelse med et spor	400	0	0	400
3469 Elektronisk tidtagningssystem	88	0	0	88
5717 Nøglesystem til hjemmeplejen	639	647	2.107	2.100
5729 Idrætsinstitutionen Tumlehuset	5.082	3.068	55.690	60.200
5769 Børnehuset Kirsebærhuset, udvidelse	10.382	10.146	17.864	18.100
	42.044	39.278	64.899	69.650
5783 Børnehuset Bytoften 29				
		Byggeperiode forlænget pga. forsinkede leverancer og nye lovkraft.		

Anlægsudgifter i 1.000 kr.	Rådigheds- beløb 2021	Regnskab 2021	Regnskab ult. 2021	Anlægs- bevilling
Opgørelse over igangværende projekter				
5783 Børnehuset Bytoften 29, inventar	2.750	83	0	2.750
5790 Udbygning af Plejecenter Dybenskærhave	311	43	0	500
5791 Hjælpe-middeldepot, fremtidig placering	237	196	4.460	4.500
5800 Klub Nord, Udvidelse af nuværende arealer	500	64	64	10.800
5801 Etablering af rusmiddelcenter	510	43	43	510
5801 Etablering af rusmiddelcenter, inventar	290	0	0	290
5802 Hvidovregade 51, Ældre-kulturcenter	1.000	143	224	2.250
	Forsinkelse pga. ekstra forundersøgelser mht. klimasikring og bæredygtighed.			
5805 Udbygning af bæredygtigt plejehjem	500	97	97	7.100
5806 Ændrings- og forbedringspuljen	91	0	997	1.088
6310 Rådhuset Fløj A	0	0	1.758	350
	Forbruget modregnes i rådighedsbeløb i 2022-2023.			
Samlet	250.034	177.490	375.437	595.354

INDHOLDS- FORTEGNELSE

BORGMESTER- ENS FORORD

KOMMUNE- OPLYSNINGER

PÅTEGNINGER

Ledelsens påtegning
Den uafhængige revisors
revisionspåtegning

KOMMUNENS ÅRSBERETNING

Ledelsens årsberetning
Sektorbemærkninger
Hoved- og nøgletal

KOMMUNENS ÅRSREGNSKAB

Driftsregnskab
Balance
**Noter til driftsregnskab og
balance**
Bemærkninger til regnskabet
Anvendt regnskabspraksis

ØVRIGE OVERSIGTER

Personaleoversigt
Uforbrugte bevillinger over-
ført til næste år
Regnskabsoversigt
Udførelse af opgaver for
andre myndigheder

Anlægsudgifter i 1.000 kr.	Rådigheds- beløb 2021	Regnskab 2021	Regnskab ult. 2021	Anlægs- bevilling
Opgørelse over afsluttede projekter med regnskab				
	880	880	2.720	8.000
0277 Kystsikring, Stormflodsport	Modningsprojekt i samarbejde med Københavns Kommune og Realdania i 2020. Projektet fortsætter på driftsbudgettet fra 2022.			
0285 Miljø- og Energipuljen 2020	3.373	3.298	6.925	7.000
0295 Pulje vedligeholdelse Klimaskærm	2.728	2.725	7.097	7.100
0296 Budgetpulje Forebyggende vedligehold	1.314	1.318	15.950	15.946
2515 Etablering af målere i vejbelysning	220	592	3.372	3.000
2521 Vedligeholdelse af fortove	1.010	1.034	5.139	5.115
3455 Gungehusskolen, ekstra gruppeordning, om- bygn.	697	696	4.083	4.083
3456/01 Ventilation på Gungehusskolen	1.584	1.584	13.639	17.900
5002 Ændrings- og forbedringspulje, dagtilbud	120	120	2.360	2.360
5803 Regnbuen, Ny hestestald	2.784	1.846	2.035	3.000
Samlet	14.710	14.094	63.320	73.504
Opgørelse over afsluttede projekter uden regnskab				
0230 Energimærkning af bygninger	200	200	200	2.500
	Projektet fortsætter på driftsbudgettet fra 2022			
0283 Hegn om boldbaner Volden/Av.Stat.by	106	92	686	700
0286/01 Avedøre Stadion, grusvej m.m.	0	0	114	200
0286/02 Hvidovre Stadion, storskærm mv.	236	205	780	812
0286/03 Omklædningsfaciliteter HBC-hallen	24	24	834	835
0298 Hjemfaldspligt 2021 udgifter	0	23	23	0
0298 Hjemfaldspligt 2021 indtægter	-830	-1.622	-1.622	-830
0402/04 Bane 2 Hvidovre Stadion	131	131	131	131
2512 Opgradering af buslinje 500S	-559	-559	849	21.500
2512 Opgradering af buslinje 500S, tilskud Movia	927	297	1.600	2.230
	Projektet fortsætter på driftsbudgettet fra 2022			
3459 Skolerne, Renovering af affaldsrum	1.332	914	1.582	2.000
5001 Forbedring og renovering af legepladser	124	124	1.697	1.697
5729 Idrætsinstitutionen Tumlehuset, Inventar BOF	136	110	1.274	1.300
6311 KB-salen, udskiftning af vinduer	764	729	1.665	1.700
Samlet	2.207	283	9.430	13.275
Samlet anlægsudgifter	266.951	191.867	448.187	682.133

NOTE 9

Anlægsoversigt i mio. kr.	Grunde	Bygninger	Tekniske anlæg m.v.	Inventar m.v.	Materielle anlægsaktiver under udførelse	Immaterielle anlægsaktiver	I alt
Kostpris 01.01.2021	304,4	1.494,3	107,8	45,5	109,1	5,2	2.066,4
Tilgang	0,6	2,5	9,0	1,4	8,1	0,4	22,0
Afgang	-0,1	0,0	-1,9	0,0	0,0	0,0	-2,0
Overført	-0,2	5,6	0,4	0,0	-6,1	0,0	-0,2
Kostpris 31.12.2021	304,7	1.502,5	115,3	46,8	111,1	5,6	2.086,1
Opskrivninger 01.01.2021	0,0	241,3	0,0	3,1	1,5	0,0	245,9
Årets opskrivninger	0,0	8,6	0,0	0,0	136,0	0,0	144,6
Opskrivninger afhændede aktiver 1)	0,0	0,0	0,0	0,0	-8,6	0,0	-8,6
Opskrivninger 31.12.2021	0,0	249,9	0,0	3,1	128,8	0,0	381,9
Ned- og afskrivninger 01.01.2021	0,0	-879,3	-57,4	-47,0	-6,6	-5,0	-995,4
Årets afskrivninger	0,0	-59,6	-9,2	-0,5	0,0	-0,1	-69,4
Årets nedskrivninger	0,0	0,0	0,0	0,0	0,0	0,0	0,0
Af- og nedskrivninger afhændede aktiver	0,0	0,0	1,5	0,0	0,0	0,0	1,5
Ned- og afskrivninger 31.12.2021	0,0	-938,9	-65,1	-47,6	-6,6	-5,1	-1.063,3
Regnskabsmæssig værdi 31.12.2021	304,7	813,5	50,3	2,4	233,3	0,5	1.404,7
Samlet ejendoms-værdi 31.12.2021							2.382,3
Afskrivning (over antal år)	*	15-50 år	2-30 år	3-10 år	0 år	max. 10 år	

INDHOLDS- FORTEGNELSE

BORGMESTER- ENS FORORD

KOMMUNE- OPLYSNINGER

PÅTEGNINGER

Ledelsens påtegning
Den uafhængige revisors
revisionspåtegning

KOMMUNENS ÅRSBERETNING

Ledelsens årsberetning
Sektorbemærkninger
Hoved- og nøgletal

KOMMUNENS ÅRSREGNSKAB

Driftsregnskab
Balance
**Noter til driftsregnskab og
balance**
Bemærkninger til regnskabet
Anvendt regnskabspraksis

ØVRIGE OVERSIGTER

Personaleoversigt
Uforbrugte bevillinger over-
ført til næste år
Regnskabsoversigt
Udførelse af opgaver for
andre myndigheder

NOTE 10

Aktier, andelsbeviser og ejerandele i 1.000 kr.	2021		
	Ejerandel	Indre værdi	Kommune andel
HOFOR Vand Holding A/S *	6,6%	2.076.543	137.882
HOFOR Spildevand Holding A/S *	9,7%	7.955.351	771.669
Hovedstadens Beredskab *	3,0%	66.200	1.986
Hovedstadens NaturGas *	1,2%	681.634	7.944
I/S Amager Ressourcecenter *	8,2%	188.597	15.522
I/S Strandparken *	14,0%	10.490	1.469
Tandregulering *	25,0%	703	176
Vestegnens Kraftvarmeselskab *	13,2%	102.859	13.536
I alt			950.184

* Værdiansættelse er sket på baggrund af seneste tilgængelige årsrapporter fra 2020

NOTE 11

Langfristede tilgodehavender i 1.000 kr.	2021	
	Regnskabsværdi	Nominal værdi
Tilgodehavender hos grundejere	168	168
Beboerindskud	9.003	9.380
Indskud i Landsbyggefonden	0	82.771
Andre langfristede udlån og tilgodehavender	319.322	319.831
Deponerede beløb for lån m.v.	19.653	19.653
Langfristede tilgodehavender i alt	348.146	431.802

NOTE 12

Finansieringsoversigt i 1.000 kr.	Budget	Korrigeret budget	Regnskab
Likvide beholdninger ultimo 2020			539.698
Primokorrektion*			-9
Likvide beholdninger primo 2021			539.690
Tilgang af likvide aktiver:			
+ / - Årets resultat	11.744	-146.210	-55.361
+ / - Låneoptagelse	48.850	39.894	34.673
+ / - Øvrige finansforskydninger	-31.802	-30.404	16.052
Anvendelse af likvide aktiver:			
Afdrag på lån	-25.435	-32.256	-32.974
I alt ændring af likvide aktiver	3.356	-168.976	-37.610
Kursreguleringer			12.106
Likvide beholdninger ultimo 2021			514.186

* Realkreditobligationer 9 t.kr.

NOTE 13

Udvikling i egenkapital i 1.000 kr.	
Egenkapital 1.1.2021	-685.882
+/- Udvikling i modposter til takstfinansierede aktiver	75
+/- Udvikling i modposter til selvejende institutioners aktiver	2.010
+/- Udvikling i modposter til skattefinansierede aktiver	45.966
+/- Udvikling i modposter til reserve for opskrivning	-135.954
+/- Indskud i Landsbyggefonden, tilbageført	0
+/- Udvikling på balancekontoen, inkl. primokorrektioner*	-54.680
+/- resultat iflg. regnskabsopgørelsen	55.361
+/- værdireguleringer	-12.590
+/- reguleringer vedr. selvejende institutioner	-1.883
+/- konti med statushensvisning, hovedkonto 0-8	-545
+/- regulering vedr. forsyningsvirksomhedernes finansielle resultat	-9.108
+/- opskrivning af aktier og indskud i selskaber m.v.	-27.426
+/- afskrivninger af restancer	2.325
+/- Reguleringer vedr. indefrosne feriemidler	-1.552
+/- Reguleringer vedr. hensættelser, herunder pension	-59.261
Årets bevægelser på balancekontoen i alt	-54.680
Egenkapital 31.12.2021	-828.465

* Heraf primokorrektion vedrørende:
Realkreditobligationer -9 t.kr.
Pensionsforpligtelse -9.692 t.kr.

INDHOLDS- FORTEGNELSE

BORGMESTER- ENS FORORD

KOMMUNE- OPLYSNINGER

PÅTEGNINGER

Ledelsens påtegning
Den uafhængige revisors
revisionspåtegning

KOMMUNENS ÅRSBERETNING

Ledelsens årsberetning
Sektorbemærkninger
Hoved- og nøgletal

KOMMUNENS ÅRSREGNSKAB

Driftsregnskab
Balance
**Noter til driftsregnskab og
balance**
Bemærkninger til regnskabet
Anvendt regnskabspraksis

ØVRIGE OVERSIGTER

Personaleoversigt
Uforbrugte bevillinger over-
ført til næste år
Regnskabsoversigt
Udførelse af opgaver for
andre myndigheder

NOTE 14

Hensatte forpligtelser i 1.000 kr.	2021	2020
Forpligtelse tjenestemandspensioner	-1.398.700	-1.454.596
Forpligtelser åremålsansættelser og eftervederlag	-18.620	-18.438
Forpligtelser arbejdsskader	-20.701	-24.252
Forpligtelser erstatningskrav mv	0	-150
Langfristet gæld i alt	-1.438.021	-1.497.435

Selvforsikringsordning

Kommunen har opgjort de hensatte forpligtelser vedrørende arbejdsskade og tjenestemænd m.v. i henhold til den fastlagte regnskabspraksis og indregnet ændringen fra 2020 til 2021 direkte på funktionen.

På det selvforsikrede område finansierer Hvidovre Kommune alle udgifter både i forhold til de skader, der er dækket af forsikring, og i forhold til de skader, som falder ind under kommunens selvforsikrede områder. Der bliver ikke opkrævet præmie fra de decentrale enheder.

NOTE 15

Langfristet gæld i 1.000 kr.	2021	2020
Selvejende institutioner med overenskomst	-41.539	-45.575
Realkredit	-3.877	-4.562
Byfornyelseslån, indexlån	-9.470	-10.145
Kommunekredit	-255.132	-233.849
Feriemidler	-171.848	-180.025
Gæld vedr. ældreboliger	-163.936	-174.779
Finansielle leasingforpligtelser	-397	-839
Langfristet gæld i alt	-646.198	-649.773

Lånoptagelse i 2021

På baggrund af de låneberettigede udgifter i regnskab 2020, er der i 2021 optaget et lån på 3,9 mio. kr. Herudover er der optaget lån på 30,8 mio. kr. til indefrosset grundskyld. Samlet set er der optaget lån på 64,5 mio. kr. i perioden 2018-2020 vedrørende indefrosset grundskyld.

Afdragsprofil

Der er i alt afdraget 33 mio. kr. for Kommunekredit/Realkredit lån samt lån til affaldsbiler og ældreboliger. Inkluderet er også 6,2 mio. kr. afdrag på lønmodtagernes feriemidler.

**INDHOLDS-
FORTEGNELSE****BORGMESTER-
ENS FORORD****KOMMUNE-
OPLYSNINGER****PÅTEGNINGER**

Ledelsens påtegning
Den uafhængige revisors
revisionspåtegning

**KOMMUNENS
ÅRSBERETNING**

Ledelsens årsberetning
Sektorbemærkninger
Hoved- og nøgletal

**KOMMUNENS
ÅRSREGNSKAB**

Driftsregnskab
Balance

**Noter til driftsregnskab og
balance**

Bemærkninger til regnskabet
Anvendt regnskabspraksis

**ØVRIGE
OVERSIGTER**

Personaleoversigt
Uforbrugte bevillinger over-
ført til næste år
Regnskabsoversigt
Udførelse af opgaver for
andre myndigheder

NOTE 16

Kautions- og garantiforpligtelser	Restgæld	Kommunens garanti
Garantier / regaranti for boligbyggeri		
Jyske realkredit (tidl. BRFKredit) **	187.327.183	116.026.506
Realkredit Danmark **	495.702.684	284.471.584
Nykredit **	659.401.727	493.764.491
Garanti / regaranti i alt	1.342.431.594	894.262.581
Øvrige garantiforpligtelser		
Avedøre Fjernvarme **	2.478.986	2.478.986
FD Hvidovre Amba **	17.479.884	17.479.884
HOFOR Spildevand Hvidovre A/S **	733.539.105	733.539.105
HOFOR Vand Hvidovre A/S **	45.662.367	45.662.367
Hvidovre Fjernvarmeselskab **	143.937.052	143.937.052
Biofos Lynettefællesskabet A/S **	168.573.196	6.810.357
Udbetaling Danmark *	1.589.303.298	14.465.453
Trafikselskabet Movia, Rejsekortlån *	177.412.421	2.688.526
Vestegnens Kraftvarmeværk I/S *	1.743.476.030	229.441.446
I/S Amager Resourcecenter - AV Miljø *	85.091.812	7.004.095
I/S Amager Resourcecenter *	3.730.682.823	323.274.669
Hvidovre Kajakklub **	703.830	703.830
Øvrige garantiforpligtelser i alt	8.438.340.804	1.527.485.769
Kautions- og garantiforpligtelser i alt	9.780.772.398	2.421.748.351

Eventualforpligtelser	
Forpligtelsen vedrørende kommunens kontrakter om operational leasing	1.915.389,00
Hæftelse for kommunale selskabers kontrakter om finansiel og operatioanel leasing	70.597.172,00
Forpligtelsen vedrørende Letbane Ring 3	52.276.801,00
Forpligtelsen vedrørende vejbelysningsanlægget til SEAS-NVE koncernen	5.964.985,00
Eventualrettigheder	
Kommunen har et samlet tilbagebetalingskrav i verserende retssager på skønsmæssigt	5.000.000
Heraf medtaget i balancen	400.000

* Interessenterne hæfter solidarisk og forpligtelserne er opgjort efter regnskaber for 2020

** Regnskab 2021

NOTE 17

Repo-forretninger	Rente	Restløbetid	Valuta	Restgæld
1 % Realkredit Danmark 1,5 % Nykredit 2 % Nykredit (Totalkredit) 0,5 % Jyske Realkredit	-8.767	05.01.2022	DKK	200.000.000
Repo er kørt på -0,32 %				

I måneder med ekstra store kassetræk har kommunen mulighed for at foretage en såkaldt repoforretning som alternativ til en kassekredit. Der er ved årets udgang foretaget repoforretning på 200 mio. kr. til at dække likviditetsbehovet i overgangen mellem 2021 og 2022. En repoforretning er et salg og køb af egne værdipapirer med få dages mellemrum, der giver kortvarig kontant likviditet. Der var tegnet en repo hen over årsskiftet til 2022.

BEMÆRKNINGER TIL REGNSKABET

Bemærkningerne til regnskabet, som fremgår af de følgende afsnit, er givet til det godkendte bevillingsniveau, der som udgangspunkt ligger på funktionens 2. niveau (hovedfunktion).

Korrigeret budget (oprindeligt budget tillagt tillægsbevilling), regnskab samt forskel mellem regnskab og korrigeret budget fremgår af tabellerne pr. fagudvalg.

Der er alene givet bemærkninger til afvigelser over 500.000 kr.

ØKONOMIUDVALGET

INDHOLDS- FORTEGNELSE

BORGMESTER- ENS FORORD

KOMMUNE- OPLYSNINGER

PÅTEGNINGER

Ledelsens påtegning
Den uafhængige revisors
revisionspåtegning

KOMMUNENS ÅRSBERETNING

Ledelsens årsberetning
Sektorbemærkninger
Hoved- og nøgletal

KOMMUNENS ÅRSREGNSKAB

Driftsregnskab
Balance
Noter til driftsregnskab og
balance
[Bemærkninger til regnskabet](#)
Anvendt regnskabspraksis

ØVRIGE OVERSIGTER

Personaleoversigt
Uforbrugte bevillinger over-
ført til næste år
Regnskabsoversigt
Udførelse af opgaver for
andre myndigheder

Regnskabsoversigt i 1.000 kr. – Økonomiudvalget					
Bevillingsområde		Oprindeligt budget	Korrigeret budget	Regnskab	Regnskab vs. Korrigeret budget
1	Jordforsyning	-1.372	-1.522	-1.720	198
2	Faste ejendomme	8.286	8.357	6.897	1.460
3	Fritidsområder	0	0	95	-95
4	Redningsberedskab	11.000	11.000	11.267	-267
5	Affaldshåndtering	0	0	-25	25
6	Fælles funktioner	104	-88	90	-178
7	Folkeskolen m.m.	13.952	8.565	12.108	-3.543
8	Kulturel virksomhed	2.371	2.194	1.998	197
9	Folkeoplysning og fritidsaktiviteter m.v.	0	0	-27	27
10	Sundhedsudgifter m.v.	1.982	1.982	2.404	-423
11	Dagtilbud til børn og unge	0	-901	1.726	-2.626
12	Tilbud til børn og unge med særlige behov	3.000	-148	393	-541
13	Tilbud til ældre	0	-3	1.571	-1.575
14	Tilbud til voksne med særlige behov	2.236	236	205	31
15	Tilbud til udlændinge	-105	-105	-111	6
16	Kontante ydelser	56.680	56.543	55.675	868
17	Arbejdsmarkedsforanstaltninger	0	0	-9	9
18	Støtte til frivilligt socialt arbejde og øvrige sociale formål	777	477	356	121
19	Politisk organisation	11.329	11.612	10.492	1.120
20	Administrativ organisation	337.510	373.836	350.493	23.343
21	Erhvervsudvikling, turisme og landdistrikter	2.938	2.738	2.094	644
22	Lønpuljer m.v.	101.994	88.221	76.625	11.596
Samlet resultat		552.682	562.993	532.597	30.396
23	Tværgående ramme - Rengøring	54.209	54.324	56.387	-2.063
Total		606.890	617.317	588.984	28.333

BEMÆRKNINGER PÅ BEVILLINGSNIVEAU

Regnskabet for 2021 viser, at Økonomiudvalget samlet har et mindreforbrug på ca. 28,3 mio. kr. i forhold til det korrigerede budget og heraf er 0,9 mio. kr. uden for servicerammen. Mindreforbruget kan tilskrives følgende forhold:

Ad 2 Faste ejendomme

Området udviser et mindreforbrug på 1,5 mio. kr., der primært vedrører betaling for midlertidig boligplacering af flygtninge samt driftssikring af boligbyggeri. Dette modsvares på Social- og Arbejds-markedsudvalgets område, hvor Belægningen har mindreindtægter på ca. 1 mio. kr.

Ad 7 Folkeskolen

Området udviser et merforbrug på 3,5 mio. kr., der primært vedrører udgifter til barselsfonden på folkeskoleområdet og skolefritidsordninger. Området skal ses i relation til mindreforbrug på "Lønpuljer".

Ad 11 Dagtilbud til børn og unge

Området udviser et merforbrug på ca. 2,6 mio. kr., der primært vedrører udgifter til barselsfonden. Området skal ses i relation til mindreforbrug på "Lønpuljer".

Ad 12 Tilbud til børn og unge med særlige behov

Området udviser et merforbrug på ca. 0,5 mio. kr., der primært vedrører udgifter til barselsfonden. Området skal ses i relation til mindreforbrug på "Lønpuljer".

Ad 13 Tilbud til ældre

Området udviser et merforbrug på ca. 1,6 mio. kr., der primært vedrører udgifter til barselsfonden. Området skal ses i relation til mindreforbrug på "Lønpuljer".

Ad 16 Kontante ydelser

Der ses et mindreforbrug på området på 0,9 mio. kr. Området – som er uden for servicerammen – er svært styrbart i det størstedelen af området administreres af Udbetaling Danmark. Mindreforbruget kan henføres til optimering af mellemkommunal afregning, således at kommunens indtægter er blevet større.

Ad 19 Politisk organisation

Området udviser et mindreforbrug på ca. 1,1 mio. kr., der kan henføres til mindre aktivitet på rejser, forplejning til møder og lignende på grund af nedlukning i forbindelse med Covid-19.

Ad 20 Administrativ organisation

Funktionen udviser et mindreforbrug på ca. 23,3

mio. kr. Mindreforbruget kan primært tilskrives:

- SMART-pulje (3,8 mio. kr.) – midlerne anvendes i 2022 og efterfølgende år
- AUB-midler til ekstra elever blev givet som led i coronatiltag (2,5 mio. kr.). De resterende midler kan anvendes i 2022.
- Diverse IT-puljer, hvor midler er afsat, men først afholdes i efterfølgende år (4,5 mio. kr.).
- Øvrig administration (1,3 mio. kr.)
- Tillægsbevillingen, som blev afsat til coronamerudgifter på 11,2 mio. kr., blev placeret centralt og indgår til delvis finansiering af merudgifter på fagområderne.

Ad 21 Erhvervsudvikling, turisme og landdistrikter

Området udviser et mindreforbrug på 0,6 mio. kr. Dette kan primært henføres til at stort set alle aktiviteter og fysiske møder med virksomhederne og iværksættere enten er flyttet til sommeren 2022 eller er afholdt digitalt. Det samme gør sig gældende i forhold til arrangementer for borgerne. Det betyder, at der ikke har været de sædvanlige udgifter til annoncer, og andre markedsføringsmaterialer, til oplægsholdere og forplejning. Der har heller ikke været udarbejdet analyser og evalueringsmateriale i samme omfang, som i et normalt budgetår.

Ad 22 Lønpuljer

Området udviser et samlet mindreforbrug på 11,6 mio. kr. og kan primært henføres til:

- Løn- og barselspulje samt tjenestemandspensioner. Disse puljer er vanskeligt styrbare udgifter og oppebærer i 2021 et mindreforbrug. Området skal ses i relation til udgifter på andre områder, eksempelvis "Folkeskoler" og "Dagtilbud for børn og unge".
- Mindreudgiften på barselsområdet skal også ses i lyset af den ændrede dækning fra barselsfonden. I forbindelse med den ændrede dækning blev der foretaget et konservativt skøn over på besparelsen. Denne er efterfølgende konstateret større end forventet.
- Interne forsikringspuljer. Området skal ses i relation til efterfølgende posteringer til de relevante områder. Området kategoriseres som vanskeligt styrbare udgifter.

Ad 23 Tværgående ramme – Rengøring

Området udviser et samlet merforbrug på ca. 2,1 mio. kr. som kan henføres til ekstra udgifter i Rengøringen på grund af Covid-19. Der har været ekstra rengøring på alle daginstitutioner og nogle af skolerne.

TEKNIK- OG MILJØUDVALGET

INDHOLDS-
FORTEGNELSEBORGMESTER-
ENS FORORDKOMMUNE-
OPLYSNINGER

PÅTEGNINGER

Ledelsens påtegning
Den uafhængige revisors
revisionspåtegning

KOMMUNENS
ÅRSBERETNING

Ledelsens årsberetning
Sektorbemærkninger
Hoved- og nøgletal

KOMMUNENS
ÅRSREGNSKAB

Driftsregnskab
Balance
Noter til driftsregnskab og
balance

Bemærkninger til regnskabet

Anvendt regnskabspraksis

ØVRIGE
OVERSIGTER

Personaleoversigt
Uforbrugte bevillinger over-
ført til næste år
Regnskabsoversigt
Udførelse af opgaver for
andre myndigheder

Regnskabsoversigt i 1.000 kr. – Teknik- og Miljøudvalget					
Bevillingsområde		Oprindeligt budget	Korrigeret budget	Regnskab	Regnskab vs. Korrigeret budget
1	Jordforsyning	944	1.096	1.139	-43
2	Faste ejendomme	28.921	29.474	23.830	5.644
3	Fritidsområder	14.931	14.855	15.663	-808
4	Naturbeskyttelse	2.704	2.704	1.251	1.453
5	Vandløbsvæsen	442	1.399	0	1.399
6	Miljøbeskyttelse m.v.	4.021	6.703	4.283	2.421
7	Diverse udgifter og indtægter	-149	251	121	130
8	Affaldshåndtering	-4.958	-4.439	6.216	-10.655
9	Fælles funktioner	24.554	24.472	25.318	-846
10	Kommunale veje	41.684	43.342	38.178	5.164
11	Kollektiv trafik	27.592	28.692	31.357	-2.665
12	Havne	468	468	256	212
13	Folkeskolen m.m.	6.753	8.053	8.230	-177
14	Tilbud til ældre	5.400	1.000	547	453
Samlet resultat		153.307	158.070	156.388	1.682
15	Tværgående ramme - Grønne områder	2.194	2.287	2.401	-114
16	Tværgående ramme - Bilordningen	4.386	4.340	3.126	1.214
17	Tværgående ramme - Bygningsvedligeholdelse	13.437	13.437	13.282	155
Total		173.324	178.133	175.197	2.936

BEMÆRKNINGER PÅ BEVILLINGSNIVEAU

Regnskabet for 2021 viser, at Teknik- og Miljøudvalget havde et samlet mindreforbrug på 2,9 mio. kr. På det brugerfinansierede område er der merudgifter på 10,7 mio. kr. På det skattefinansierede område er der mindredgifter på 13,6 mio. kr.

Ad 2 Faste ejendomme

Mindredgiften på 5,6 mio. kr. skyldes:

- Pulje til større renoveringsopgaver, som omfatter renovering af vand- og kloakinstallationer samt vedligeholdelse af klimaskærm. Mindredgift på 2,3 mio. kr. til renovering af brugsvand på Langhøj-skolen og Rådhuset, fløj A.
- Pulje Energimærkning af bygninger, mindredgift på 2,2 mio. kr., idet arbejdet ikke har kunnet udføres.

- Miljø- og Energipuljen, mindreforbrug på 0,9 mio. kr., som er disponeret til forundersøgelser af bæredygtigheds-tiltag i 2022.

Ad 3 Fritidsområder

Merudgiften på 0,8 mio. kr. vedrører lønninger på Vej og Park og skal delvis ses i sammenhæng med mindredgifter på samme område under Økonomiudvalget.

Ad 4 Naturbeskyttelse

Mindredgiften på 1,5 mio. kr. vedrører udgifter til Projekt Kystsikring, hvor arbejdet fortsætter i 2022.

Ad 5 Vandløbsvæsen

Mindredgiften på 1,4 mio. kr. vedrører lønsum til miljøopgaver som følge af vakant stilling. En del af midlerne er opsparet fra tidligere år. Der er forudsat, at der ansættes en medarbejder til at arbejde med vandløbsopgaver og data om dette.

Ad 6 Miljøbeskyttelse mv.

Mindredgiften på 2,4 mio. kr. kan hovedsageligt henføres til:

- Grøn By Pulje: Mindredgift på 1,3 mio. kr., som er udmøntet i 2021, men som først bliver udbetalt i 2022
- Diverse miljøopgaver: Mindredgift på 0,7 mio. kr., som primært skyldes en ekstrabevilling til akut oprensning af regnvandskanal langs Industriholmen på Avedøre Holme, hvor afregning først finder sted i 2022.

Ad 8 Affaldshåndtering

Området er brugerfinansieret og skal over en årrække hvile i sig selv økonomisk. Forskellen mellem det enkelte års indtægter og udgifter registreres på kommunens konto for mellemværende med den kommunale forsyningsvirksomhed Affaldshåndtering.

Merudgiften på 10,7 mio. kr. kan hovedsageligt henføres til:

- Øget antal beholdere og etablering som følge af nye ordninger - 5,5 mio. kr.
- Udskiftning af køretøjer - 4,4 mio. kr.
- Konsulentudgifter - 0,5 mio. kr.
- Tekniske anlæg, småanskaffelser - 0,3 mio. kr.

Ad 9 Fælles funktioner

Merudgifter på 0,8 mio. kr. på Vej og Parks område bl.a. til drift af maskiner.

Ad 10 Kommunale veje

Området dækker vejbelysning, vedligeholdelse af færdselsarealer, belægninger m.v. og vintertjeneste. Mindredgiften på 5,2 mio. kr. vedrører hovedsageligt:

- Avedøre Holme, udviklingsarbejde, mindredgift på 0,8 mio. kr.
- Vejvedligeholdelse, mindredgift 0,6 mio. kr.
- Vedligeholdelse af broer og tunneller mv., mindredgift 0,5 mio. kr.
- Belysning på veje og pladser, mindredgift på 1,2 mio. kr.
- Vejbelysning, merudgift 0,8 mio. kr.
- Puljer til el-ladestander, mindredgift 1,7 mio. kr., idet der afventes statslige retningslinjer.

Ad 11 Kollektiv trafik

Området dækker busdrift og den samlede merudgift på 2,7 mio. kr. kan henføres til:

- Efterregulering af Moviaregnskab og kommunale samarbejder, mindredgift 0,4 mio. kr.
- Opgradering af buslinje 500S, merudgifter 0,5 mio. kr. og merindtægter 0,4 mio. kr.
- Busfremkommelighed buslinje 200S, mindreindtægt på 2,2 mio. kr. Afregning foretages i 2022.

Ad 16 Tværgående ramme – Bilordningen

Området dækker reinvestering, drift og vedligeholdelse af kommunens bilpark. Området viser mindredgifter på 1,2 mio. kr. som følge af udskydelse af reinvestering af biler.

KULTUR- OG FRITIDSUDVALGET

INDHOLDS-
FORTEGNELSEBORGMESTER-
ENS FORORDKOMMUNE-
OPLYSNINGER

PÅTEGNINGER

Ledelsens påtegning
Den uafhængige revisors
revisionspåtegning

KOMMUNENS
ÅRSBERETNING

Ledelsens årsberetning
Sektorbemærkninger
Hoved- og nøgletal

KOMMUNENS
ÅRSREGNSKAB

Driftsregnskab
Balance
Noter til driftsregnskab og
balance
Bemærkninger til regnskabet
Anvendt regnskabspraksis

ØVRIGE
OVERSIGTER

Personaleoversigt
Uforbrugte bevillinger over-
ført til næste år
Regnskabsoversigt
Udførelse af opgaver for
andre myndigheder

Regnskabsoversigt i 1.000 kr. – Kultur- og Fritidsudvalget					
Bevillingsområde		Oprindeligt budget	Korrigeret budget	Regnskab	Regnskab vs. Korrigeret budget
1	Faste ejendomme	0	0	1	-1
2	Fritidsfaciliteter	33.628	33.928	34.926	-998
3	Havne	506	380	380	0
4	Folkeskolen m.m.	3.703	3.697	3.641	56
5	Folkebiblioteker	29.778	30.101	29.821	281
6	Kulturel virksomhed	17.537	18.423	17.558	865
7	Folkeoplysning og fritidsaktiviteter m.v.	11.485	11.427	10.489	938
9	Politisk organisation	55	57	52	5
Samlet resultat		96.692	98.014	96.869	1.146

BEMÆRKNINGER PÅ BEVILLINGSNIVEAU

Regnskabet for 2021 viser, at Kultur- og Fritidsudvalget samlet har et mindreforbrug på ca. 1,1 mio. kr. i forhold til det korrigerede budget. Dette skyldes primært et samlet mindreforbrug på ca. 1,7 mio. kr. vedrørende kulturelle aktiviteter og det folkeoplysende foreningsområde som følge af et væsentligt lavere aktivitetsniveau under Coronapandemien. Hertil kommer kontraktinstitutionernes samlede merforbrug på ca. 0,6 mio. kr.

Ad 2 Fritidsfaciliteter

Området udviser et merforbrug på ca. 1 mio. kr. Merforbruget vedrører primært Idrætsområdet, der er en samling af kontraktinstitutionerne Hvidovre/Avedøre Stadion, Frihedens Idrætscenter og Avedøre Idrætscenter.

- Merforbrug på baggrund af væsentlige mindreindtægter som følge af restriktionerne og nedlukningerne i forbindelse med Coronapandemien, Dette har især påvirket idrætscentrenes salg af entrébilletter til svømmehaller og skøjtehallen (offentligt skøjteløb). Merforbruget er delvist kompenseret via de mindreudgifter vedrørende driften, som restriktioner og nedlukninger også medfører, samt ved at udvise mådehold. De samlede coronamerudgifter er opgjort til knap 1,4 mio. kr.

Ad 6 Kulturel virksomhed

Området udviser et mindreforbrug på ca. 0,9 mio. kr. Dette kan primært henføres til aflysninger af kultur- og fritidsarrangementer samt et mindreforbrug vedrørende

en række puljer og kulturaktiviteter som følge af COVID19-restriktioner.

- Aflysninger af faste kultur- og fritidsarrangementer som følge af Coronapandemien, herunder Kultur- og Fritidsmessen og Bazar.
- Mindreforbrug på en række mindre områder og puljer herunder "KFA Kulturaktiviteter", "Fritidspas", "Rådighedspuljen" mv.
- Kunstrådet fik afslag på fondsansøgninger vedrørende et kunstprojekt i Avedøre Idrætscenter og har derfor ikke anvendt budgettet hertil.

Ad 7 Folkeoplysning og fritidsaktiviteter m.v.

Området udviser et samlet mindreforbrug på ca. 0,9 mio. kr. Mindreforbruget kan henføres til:

- Lokaletilskud til det frivillige folkeoplysende foreningsarbejde, hvor aktivitetsniveauet i starten af året er skønnet større end det reelt gennemførte som følge af nedlukninger og restriktioner i forbindelse med Coronapandemien.

- Tilskud til lederuddannelse til det frivillige folkeoplysende foreningsarbejde, hvor aktivitetsniveauet har været væsentlig lavere end normalt som følge af nedlukninger og restriktioner i forbindelse med Coronapandemien.
- Mellemmunicipale betalinger vedrørende den folkeoplysende voksenundervisning hvor aktivitetsniveauet har været væsentlig lavere end normalt som følge af nedlukninger og restriktioner i forbindelse med Coronapandemien.

BØRNE- OG UDDANNELSESUDVALGET

INDHOLDS- FORTEGNELSE

BORGMESTER- ENS FORORD

KOMMUNE- OPLYSNINGER

PÅTEGNINGER

Ledelsens påtegning
Den uafhængige revisors
revisionspåtegning

KOMMUNENS ÅRSBERETNING

Ledelsens årsberetning
Sektorbemærkninger
Hoved- og nøgletal

KOMMUNENS ÅRSREGNSKAB

Driftsregnskab
Balance
Noter til driftsregnskab og
balance
[Bemærkninger til regnskabet](#)
Anvendt regnskabspraksis

ØVRIGE OVERSIGTER

Personaleoversigt
Uforbrugte bevillinger over-
ført til næste år
Regnskabsoversigt
Udførelse af opgaver for
andre myndigheder

Regnskabsoversigt i 1.000 kr. – Børne- og Uddannelsesudvalget					
Bevillingsområde		Oprindeligt budget	Korrigeret budget	Regnskab	Regnskab vs. Korrigeret budget
1	Folkeskolen m.m.	472.310	479.605	480.663	-1.058
2	Ungdomsuddannelser	0	0	0	0
3	Kulturel virksomhed	7.150	7.472	7.123	348
4	Folkeoplysning og fritidsaktiviteter m.v.	14.137	14.559	14.558	1
5	Sundhedsudgifter m.v.	39.046	39.276	39.780	-504
6	Dagtilbud til børn og unge	309.967	321.062	316.017	5.045
7	Tilbud til børn og unge med særlige behov	162.790	177.514	180.464	-2.950
8	Tilbud til voksne med særlige behov	625	625	0	625
9	Kontante ydelser	9.090	13.099	13.525	-426
Samlet resultat		1.015.116	1.053.212	1.052.130	1.082
11	Tværgående ramme – Specialundervisning	155.966	164.220	172.209	-7.989
Total		1.171.082	1.217.432	1.224.340	-6.907

BEMÆRKNINGER PÅ BEVILLINGSNIVEAU

Regnskabet for 2021 viser, at Børne- og Uddannelsesudvalget samlet har et merforbrug på ca. 6,9 mio. kr. i forhold til det korrigerede budget og af dette vedrører 4 mio. kr. coronamerudgifter.

Der er i 2021 givet 27,7 mio. kr. i tillægsbevilling på udvalgets områder som kompensation for stigende børnetal på daginstitutionsområdet samt for merudgifter på de to specialiserede områder (børn med særlige behov samt specialundervisning). Herudover er der givet statsligt finansierede Covid19-midler på i alt 3,4 mio.kr.

Ad 1 Folkeskolen m.m.

Området udviser et samlet merforbrug på 1,1 mio. kr., svarende til 0,2 %. Der er opgjort merudgifter, som er coronarelaterede på ca. 1 mio. kr. på skoleområdet.

Ad 5 Sundhedsudgifter

- Området udviser et merforbrug 0,5 mio. kr. og kan hovedsageligt henføres til Sundhedsplejen som har betydelige merudgifter som følge af Covid-19.

Ad 6 Dagtilbud til børn og unge

Området udviser et mindreforbrug på ca.

5,0 mio. kr. Dette skyldes primært:

- Der er et mindreforbrug på kontraktstyrede klubber på 1,0 mio. kr., merindtægter for frit valg klubber på 0,4 mio. kr. og merindtægter på 1,8 mio. kr. for tilpasning af faktisk antal børn på SFO- og klubområdet.
- Daglejen har et mindreforbrug på 0,6 mio. kr. som følge af faldende børnetal.

Ad 7 Tilbud til børn og unge med særlige behov

Området udviser et merforbrug på 3,0 mio. kr. Der er givet en tillægsbevilling på 17,2 mio. kr., som så har vist sig ikke helt at kunne dække de stigende udgifter i 2021.

Ad 8 Tilbud til voksne med særlige behov

Området udviser et mindreforbrug på 0,6 mio. kr. og skal ses i sammenhæng med tilbud til børn og unge med særlige behov.

Ad 11 Tværgående ramme – Specialundervisning

Området har i 2021 fået en tillægsbevilling på i alt 7,8 mio. kr. Imidlertid udviser den samlede specialundervisningsramme et merforbrug på i alt knap 8,0 mio. kr.

Af det samlede merforbrug vedrører 2,1 mio. kr. kommunens specialundervisningstilbud. Disse er kontraktstyret og merforbruget overføres til budget 2022 i henhold til principper for økonomistyring.

Øvrigt merforbrug på i alt 5,9 mio. kr. skyldes, at tilgangen af børn, der har behov for specialundervisningstilbud, er fortsat i hele 2021 og har været større end forudsat medio 2021.

ÆLDRE- OG SUNDHEDSUDVALGET

INDHOLDS- FORTEGNELSE

BORGMESTER- ENS FORORD

KOMMUNE- OPLYSNINGER

PÅTEGNINGER

Ledelsens påtegning
Den uafhængige revisors
revisionspåtegning

KOMMUNENS ÅRSBERETNING

Ledelsens årsberetning
Sektorbemærkninger
Hoved- og nøgletal

KOMMUNENS ÅRSREGNSKAB

Driftsregnskab
Balance
Noter til driftsregnskab og
balance
[Bemærkninger til regnskabet](#)
Anvendt regnskabspraksis

ØVRIGE OVERSIGTER

Personaleoversigt
Uforbrugte bevillinger over-
ført til næste år
Regnskabsoversigt
Udførelse af opgaver for
andre myndigheder

Bevillingsområde		Oprindeligt budget	Korrigeret budget	Regnskab	Regnskab vs. Korrigeret budget
1	Faste ejendomme	-15.808	-15.808	-13.537	-2.271
2	Sundhedsudgifter m.v.	286.180	287.444	276.441	11.003
3	Tilbud til ældre	477.928	492.945	520.677	-27.732
4	Tilbud til voksne med særlige behov	11.826	11.502	16.936	-5.434
5	Kontante ydelser			0	-0
6	Støtte til frivilligt socialt arbejde og øvrige sociale formål	971	971	612	359
Samlet resultat		761.098	777.053	801.129	-24.076

BEMÆRKNINGER PÅ BEVILLINGSNIVEAU

Regnskabet for 2021 viser, at Ældre- og Sundhedsudvalget havde et samlet merforbrug på ca. 24,1 mio. kr. i forhold til det korrigerede budget. Dette dækker over et merforbrug på 19,1 mio. kr. på områder inden for serviceringen og et merforbrug på 5 mio. kr. uden for serviceringen. Der er givet samlet tillægsbevilling på udvalgets område på 16 mio. kr. Det markante merforbrug på ældreområdet skal ses i sammenhæng med nedlukning og restriktioner i hele 2021 og i særdeleshed i 4. kvartal. Dette har indebåret et væsentligt højere sygefravær og dermed merudgifter til ekstra personale og andre coronarelaterede udgifter på ca. 17 mio. kr. og dermed alene er merforbrug på 2,1 mio. kr.

Som følge af stor sammenhæng mellem kontoområderne gives bemærkningerne nedenfor samlet for de fire kontofunktioner for hhv. områder inden for og uden for serviceringen.

Ad 1 Faste ejendomme Sundhedsudgifter Tilbud til ældre Tilbud til Voksne med særlige behov

Medfinansiering af sundhedsvæsenet og ældreboliger (boligdel) er begge områder uden for serviceringen og den samlede merudgift er på 5 mio. kr., hvoraf 3,5 mio. kr. vedrører ældreboligers drift, hvor udgifter og lejeindtægter over en årrække skal udlignes. Merudgifter på 1,5 mio.

kr. vedrørende medfinansiering skyldes efterregulering vedrørende 2020.

På områderne inden for servicerammen er der merudgifter på 19,1 mio. kr., hvoraf 17 mio. kr. skyldes coronarelaterede udgifter og dermed udgør de faktiske merudgifter 2,1 mio. kr.

- Kontraktinstitutioner på udvalgets område (Genoptræning og Rehabilitering, plejehjem, hjemmeplejen/sygeplejen samt Aktivitetscentret i Hvidovregade) havde samlet merforbrug på 21,2 mio. kr. Institutionerne, hvor flere drifter døgnets 24 timer, havde et markant forøget sygefravær i 2021 og i særdeleshed i 4. kvartal som følge af coronarestriktioner og Sundhedsstyrelsens retningslinjer og coronamerudgifter på områderne er opgjort til 15,3 mio. kr. Det faktiske merforbrug på kontraktinstitutionerne kan dermed opgøres til ca. 6 mio. kr., som overføres til 2022 jf. regler om overførselsadgang.
- Merudgifter på 2,3 mio. kr. til vederlagsfri fysioterapi, hvor borgerne frit kan vælge privat fysioterapi
- Mindreudgifter på ca. 6 mio. kr. på Visitationsområdet bl.a. til hjælpemidler, hjemmehjælp samt køb og salg af plejehjemspladser, andre kommuner.

SOCIAL- OG ARBEJDSMARKEDSUDVALGET

INDHOLDS-
FORTEGNELSEBORGMESTER-
ENS FORORDKOMMUNE-
OPLYSNINGER

PÅTEGNINGER

Ledelsens påtegning
Den uafhængige revisors
revisionspåtegning

KOMMUNENS
ÅRSBERETNING

Ledelsens årsberetning
Sektorbemærkninger
Hoved- og nøgletal

KOMMUNENS
ÅRSREGNSKAB

Driftsregnskab
Balance
Noter til driftsregnskab og
balance
[Bemærkninger til regnskabet](#)
Anvendt regnskabspraksis

ØVRIGE
OVERSIGTER

Personaleoversigt
Uforbrugte bevillinger over-
ført til næste år
Regnskabsoversigt
Udførelse af opgaver for
andre myndigheder

Regnskabsoversigt i 1.000 kr. – Social- og Arbejdsmarkedsudvalget					
Bevillingsområde		Oprindeligt budget	Korrigeret budget	Regnskab	Regnskab vs. Korrigeret budget
1	Fritidsfaciliteter	-119	-119	836	-955
2	Folkeskolen m.m.	8.545	9.291	8.063	1.228
3	Ungdomsuddannelser	15.711	11.211	9.432	1.779
4	Folkeoplysning og fritidsaktiviteter m.v.	159	159	159	0
5	Central refusionsordning	-38.110	-39.235	-44.080	4.846
6	Tilbud til ældre	3.453	3.453	88	3.365
7	Tilbud til voksne med særlige behov	298.854	312.647	316.083	-3.436
8	Tilbud til udlændinge	7.710	7.710	9.725	-2.015
9	Førtidspensioner og personlige tillæg	281.239	281.239	278.561	2.678
10	Kontante ydelser	330.626	339.264	326.499	12.765
11	Revalidering, ressourceforløb og fleks- jobordninger	145.104	137.004	138.619	-1.615
12	Arbejdsmarkedsforanstaltninger	76.957	68.774	68.556	218
13	Støtte til frivilligt socialt arbejde og øvrige sociale formål	70	70		70
Samlet resultat		1.130.200	1.131.470	1.112.541	18.929

BEMÆRKNINGER PÅ BEVILLINGSNIVEAU

Regnskabet for 2021 viser, at Social- og Arbejdsmarkedsudvalget har et samlet mindreforbrug på 18,9 mio. kr. Der er givet en samlet tillægsbevilling på området på 1,2 mio. kr., heraf 10 mio. kr. uden for servicerammen til det specialiserede voksenområde med 13,8 mio. kr. og mindreudgifter til FGU på 3,8 mio. kr. De resterende -8,8 mio. kr. vedrører overførselsudgifterne, hvor forventningen til de oprindeligt budgetlagte udgifter viste sig ikke at være så høje og derfor er budgetterne reduce-

ret. Kommunernes bloktilskud er tilsvarende reduceret i 2021.

Mindreforbruget udgør 17,8 mio. kr. uden for servicerammen og 1,1 mio. kr. i mindreforbrug inden for servicerammen.

Ad 1 Fritidsfaciliteter

Området omfatter det kommunale vandrerhjem Belægningen. Der har i 2021 været mindreindtægter på knap 1 mio. kr. og skyldes manglende gæster under

coronanedlukning samt at der ikke har været indkvarteret flytninge i samme omfang som tidligere år. Denne del af mindreindtægterne modsvarer af tilsvarende mindreudgifter under Økonomiudvalget.

Ad 2 Folkeskolen m.m.

Området udviser et mindreforbrug på ca. 1,2 mio. kr. og kan hovedsageligt henføres til uddannelses- og erhvervsvejledning og skyldes lavere henvisningsantal som følge af covid-19 restriktioner.

Ad 3 Ungdomsuddannelser

Området udviser et mindreforbrug på ca. 1,8 mio. kr. og kan primært henføres til, at kommunens bidrag til staten vedrørende FGU skoleydelse for 2020, som der betales for i 2021, har været markant lavere end forudsat. Dette kan skyldes, at området er forholdsvist nyetableret og Covid-19 kan også have haft indflydelse i 2020.

Ad 5 Indtægter fra de centrale refusionsordninger

Området er uden for servicerammen og omfatter refusioner for særligt dyre enkelt-sager, hvor der er merindtægter på 4,8 mio. kr. På området registreres refusioner for både Social- og Arbejdsmarkedsudvalget samt Børne- og Uddannelsesudvalget. Delen af afvigelsen på voksen- og ældreområdet ligger på en merindtægt på 2,1 mio. kr. som følge af øgede udgifter til enkelte sager på området. Den øvrige merindtægt vedrører berigtigelser for tidligere år.

Ad 6 Tilbud til Ældre

Området udviser et mindreforbrug på 3,4 mio. kr. og skal ses i sammenhæng med "Tilbud til voksne med særlige behov", hvor der er et tilsvarende mindreforbrug.

Ad 7 Tilbud til voksne med særlige behov

Området udviser et merforbrug på 3,4 mio. kr. og skal ses i sammenhæng med

"Tilbud til Ældre", hvor der er et tilsvarende mindreforbrug.

Voksenrådgivningen fik tilført 13,8 mio. kr. i 2021 for at nedbringe et forventet merforbrug. Det skyldes en væsentlig forøgelse af antallet af voksne borgere med særlige behov.

Ad 8 Tilbud til udlændinge

Der er nettomindreindtægter på 2,0 mio. kr., som hovedsageligt skyldes lavere refusionsindtægter end forudsat. Refusionerne er afhængige af de konkrete indsatser.

Ad 9 Førtidspensioner og personlige tillæg

Der er et mindreforbrug på 2,7 mio. kr., som hovedsageligt skyldes færre borgere end forudsat.

Ad 10 Kontante ydelser

Der er et samlet mindreforbrug på 12,8 mio. kr. Mindreforbruget skyldes primært et lavere forbrug på A-kassedagpenge end ventet. I løbet af 2021 var der en forventning om en markant stigning i udgifter, som dog ændrede sig med genåbning og deraf følgende lavere ledighed og mindreudgifter på 15,4 mio. kr. På sygedagpenge og kontanthjælp er der et merforbrug på 2,6 mio. kr., som vurderes at have relation til Covid-19.

Ad 11 Revalidering, ressourceforløb og fleksjobordninger

Området viser, at der i 2021 har været et merforbrug på ca. 1,6 mio. kr. Dette skyldes primært at:

- Merudgifter på 1 mio. kr. netto til personer i flexjob
- Der har været færre personer i ressource- og jobafklaringsforløb end forventet svarende til mindreudgifter på 0,4 mio. kr.
- Udgifterne til personer på ledighedsydelse har være højere end forventet, hvilket betyder et merforbrug på 0,9 mio. kr.

ANVENDT REGNSKABSPRAKSIS

INDHOLDS- FORTEGNELSE

BORGMESTER- ENS FORORD

KOMMUNE- OPLYSNINGER

PÅTEGNINGER

Ledelsens påtegning
Den uafhængige revisors
revisionspåtegning

KOMMUNENS ÅRSBERETNING

Ledelsens årsberetning
Sektorbemærkninger
Hoved- og nøgletal

KOMMUNENS ÅRSREGNSKAB

Driftsregnskab
Balance
Noter til driftsregnskab og
balance
Bemærkninger til regnskabet
[Anvendt regnskabspraksis](#)

ØVRIGE OVERSIGTER

Personaleoversigt
Uforbrugte bevillinger over-
ført til næste år
Regnskabsoversigt
Udførelse af opgaver for
andre myndigheder

Generelt

Hvidovre Kommunes regnskab aflægges i henhold til gældende lovgivning og efter de retningslinjer, der er fastlagt af Indenrigs- og Boligministeriet i Budget- og Regnskabssystem for kommuner.

Regnskabet aflægges som et totalregnskab, der omfatter alle drifts-, anlægs- og kapitalposter. I regnskabet indgår tillige udgifter, indtægter, aktiver og gæld vedrørende de selvejende institutioner, som kommunen har driftsoverenskomst med.

Regnskabet er aflagt efter samme regnskabspraksis som sidste år.

Kommunens regnskabspraksis er detaljeret fastlagt i Principper for Økonomistyring, men skal her skitseres overordnet:

God bogføringsskik

Kommunens bogføring foretages i overensstemmelse med god bogføringsskik.

Den gode bogføringsskik kan beskrives som den praksis, der til enhver tid anses for god skik og brug blandt kyndige og ansvarsbevidste fagfolk inden for bogføringsområdet.

Det er en forudsætning for god bogføringsskik, at reglerne i Budget- og Regnskabssystem for kommuner samt øvrige relevante forskrifter er fulgt.

Regnskabsmaterialet omfatter de faktiske registreringer, herunder transaktionsspor, beskrivelser af bogføringen, herunder

aftaler om elektronisk dataudveksling, beskrivelser af systemer til at opbevare og fremfinde opbevaret regnskabsmateriale, bilag og anden dokumentation, oplysninger i øvrigt, som er nødvendige for kontrolsporet, regnskaber samt revision.

DRIFTSREGNSKAB

Indregning af indtægter og udgifter

Indtægter indregnes så vidt muligt i det regnskabsår, de vedrører, jf. transaktionsprincippet.

Driftsudgifter i regnskabsopgørelsen indregnes i det regnskabsår, de vedrører, jf. transaktionsprincippet, forudsat at de er kendte for kommunen inden udløbet af supplementsperioden, der slutter med udgangen af januar måned i det nye regnskabsår.

Der foretages endvidere efter supplementsperiodens udløb registrering af væsentlige afslutningsposter frem til udgangen af februar måned i det nye regnskabsår.

Anlægsudgifter indregnes i regnskabsopgørelsen i de regnskabsår, hvori anlægsudgiften afholdes.

Præsentation i udgiftsregnskabet

Præsentation af kommunens årsregnskab tager udgangspunkt i det udgiftsbaserede regnskab. Årsregnskabets primære funktion er at kunne sammenholde regnskabet med budgettet, der er opgjort efter udgiftsbaserede principper.

Bemærkninger til regnskabet

Styrelsesloven fastsætter, at årsregnskabet i fornødent omfang skal være ledsaget af bemærkninger, navnlig vedrørende væsentlige afvigelser mellem bevillings- og regnskabsbeløb.

Der skal også udarbejdes bemærkninger til regnskabet i tilfælde, hvor der nok er overensstemmelse mellem regnskabs- og bevillingsbeløb, men hvor de aktiviteter eller formål, som var forudsat ved bevillingsafgivelsen, ikke er realiseret.

BALANCEN

Præsentation af balancen

Formålet med balancen er at vise kommunens aktiver og passiver opgjort henholdsvis ultimo regnskabsåret og året før, idet der ved passiver forstås summen af egenkapital og forpligtigelser.

Der er af Indenrigs- og Boligministeriet fastsat formkrav til, hvordan balancen skal udarbejdes.

Materielle anlægsaktiver

Aktiver indregnes som hovedregel i balancen til kostpris og afskrives over den forventede levetid. Ejendomsretten dokumenteres via bogførte fakturaer og leasingaftaler m.v.

Aktiver med en levetid på 1 år eller derunder – samt aktiver under 100.000 kr. – afskrives straks og registreres således ikke i anlægskartoteket.

Indretning af lejede lokaler samt anlæg, driftsmateriel og inventar, herunder it-udstyr, måles til kostpris med fradrag af akkumulerede af- og nedskrivninger.

Kostprisen omfatter anskaffelsesprisen samt omkostninger direkte tilknyttet anskaffelsen indtil det tidspunkt, hvor aktivet er klar til at blive taget i brug.

Udgifter på over 100.000 kr., der medfører en væsentlig forbedring af et aktivs egenskaber eller en væsentlig forlængelse af et aktivs levetid, aktiveres sammen med det pågældende aktiv og afskrives over den nye levetid. Udgifter til mindre reparationer og lignende, som ikke har væsentlig indflydelse på aktivets levetid eller egenskaber i øvrigt, udgiftsføres i det regnskabsår, hvori de afholdes.

Grunde og bygninger

Ejendomme anskaffet før 1. januar 1999 værdiansættes pr. 1. januar 2007 til ejendomsvurderingen for ejendommen pr. 1. januar 2004 fratrukket afskrivninger frem til 1. januar 2007.

Bygninger og grunde anskaffet efter 1. januar 1999 indregnes til anskaffelsespris med fradrag af afskrivninger. Der afskrives ikke på grunde.

Øvrige materielle anlægsaktiver

Øvrige materielle anlægsaktiver er indregnet til anskaffelsespris med fradrag af afskrivninger.

INDHOLDS- FORTEGNELSE

BORGMESTER- ENS FORORD

KOMMUNE- OPLYSNINGER

PÅTEGNINGER

Ledelsens påtegning
Den uafhængige revisors
revisionspåtegning

KOMMUNENS ÅRSBERETNING

Ledelsens årsberetning
Sektorbemærkninger
Hoved- og nøgletal

KOMMUNENS ÅRSREGNSKAB

Driftsregnskab
Balance
Noter til driftsregnskab og
balance
Bemærkninger til regnskabet
[Anvendt regnskabspraksis](#)

ØVRIGE OVERSIGTER

Personaleoversigt
Uforbrugte bevillinger over-
ført til næste år
Regnskabsoversigt
Udførelse af opgaver for
andre myndigheder

Levetider er fastlagt til følgende:

Aktivtype	Levetider
Bygninger til administrative formål	50 år
Bygninger til forskellige serviceydelser	30 år
Indretning af lejede lokaler (10 år eller over kontraktperioden)	10 år
Tekniske anlæg	20-30 år
Maskiner	10-15 år
Specialudstyr	5-10 år
Transportmidler *)	5-8 år
It-udstyr	3 år
Inventar	3-5 år
Driftsmateriel	10 år

*) Biler til Vagt- og sikring afskrives over 2-6 år.

Såfremt der er afvejet fra levetiderne udmeldt af Indenrigs- og Boligministeriet, er dette anført som note til anlægsnoten i regnskabet.

For enkelte aktiver fastsættes ved anskaffelsen en forventet scrapværdi, der ikke afskrives.

Der afskrives ikke på materielle anlæg under udførelse. Først når anlægget er ibrugtaget, påbegyndes afskrivning over anlæggets forventede levetid.

Infrastrukturelle anlægsaktiver (veje, signalanlæg, broer m.v.) samt ikke-operationelle anlægsaktiver (arealer til rekreative formål samt naturbeskyttelses- og genopretningsformål) indregnes ikke i balancen.

Materielle anlægsaktiver under udførelse
Igangværende materielle anlægsaktiver værdiansættes til de samlede afholdte udgifter på balancetidspunktet.

Immaterielle anlægsaktiver
Immaterielle anlægsaktiver afskrives lineært over maksimalt 10 år. Ved kontrakter, aftaler og lignende anvendes så vidt muligt den gældende kontraktperiode.

Finansielle anlægsaktiver – aktier og andelsbeviser

Andele af interessentskaber, som Hvidovre Kommune har medejerskab til, indgår i balancen med den andel af virksomhedens indre værdi, jf. senest foreliggende årsregnskab, som svarer til kommunens ejerandel.

For noterede aktier foretages indregningen til kursværdien pr. 31. december og for ikke noterede aktier og andre kapitalandele (andelsbeviser og lignende) foretages indregningen efter indre værdis metode.

Selskaber, hvor kommunens indskud er fastsat ved lov, og hvor kommunen ikke kan udtrække ejerandelene, indregnes ikke i kommunens balance.

Finansielle anlægsaktiver – langfristede tilgodehavender

Tilgodehavender er optaget i balancen til nominal værdi under de respektive regnskabsposter hertil. Der nedskrives til imødegåelse af forventede tab til nettorealiseringsværdien.

Kommunens deponerede midler indregnes efter samme regnskabspraksis som for likvide beholdninger.

Omsætningsaktiver – fysiske aktiver til salg

Grunde og bygninger til salg måles til ejendomsvurderingen, når grunden eller bygningen er anskaffet før 1999, og til kostprisen ved anskaffelse efter 1999.

Omsætningsaktiver – tilgodehavender

Udgifter og indtægter afholdt inden regnskabsårets udgang, men som vedrører efterfølgende regnskabsår, er klassificeret som periodeafgrænsningspost under omsætningsaktiver – tilgodehavender.

Indtægter, som vedrører indeværende regnskabsår, men som først betales i det efterfølgende regnskabsår, er klassificeret som kortfristet tilgodehavende.

Tilgodehavender indregnes som kommunens samlede nominelle tilgodehavende.

Omsætningsaktiver – værdipapirer
Værdipapirer omfatter beholdninger af kortfristede værdipapirer, der uden hindring kan omsættes til likvide beholdninger, og hvorpå der kun er ubetydelig risiko for værdiændringer.

Værdipapirer indregnes til nominel værdi.

Likvider

Likvider omfatter kontante beholdninger, indskud i pengeinstitutter, investerings-

og placeringsforeninger, obligationer og likvide aktiver udstedt i udlandet.

Likviderne indregnes i overensstemmelse med den tilstedeværende kontante beholdning og indestående i pengeinstitutter. Obligationer og indestående i investerings- og placeringsforeninger indregnes til nominel værdi og likvide aktiver udstedt i udlandet indregnes til den officielle kurs.

Egenkapital

I egenkapitalen er udover kommunens egenkapital også indeholdt modpost til forsyningsvirksomhedernes takstfinansierede aktiver, modpost til aktiver tilhørende selvejende institutioner, som kommunen har indgået driftsoverenskomst med. Endvidere indeholder egenkapitalen en modpost for modtagne donationer til anskaffelse af aktiver samt en modpost for kommunens opskrivninger vedrørende ikke finansielle aktivers værdi.

Hensatte forpligtigelser

Forpligtelser indregnes i balancen, når kommunen på balancedagen har en retslig eller faktisk forpligtelse som resultat af en tidligere begivenhed, og det er sandsynligt, at afviklingen heraf vil medføre et træk på kommunens økonomiske ressourcer, og der kan foretages en pålidelig beløbsmæssig måling af forpligtelsen.

Pensionsforpligtigelser, der ikke er forsikringsmæssigt afdækket vedrørende tjenestemandsansatte og ansatte på tjenestemandslignende vilkår, optages i balancen under forpligtigelser.

INDHOLDS- FORTEGNELSE

BORGMESTER- ENS FORORD

KOMMUNE- OPLYSNINGER

PÅTEGNINGER

Ledelsens påtegning
Den uafhængige revisors
revisionspåtegning

KOMMUNENS ÅRSBERETNING

Ledelsens årsberetning
Sektorbemærkninger
Hoved- og nøgletal

KOMMUNENS ÅRSREGNSKAB

Driftsregnskab
Balance
Noter til driftsregnskab og
balance
Bemærkninger til regnskabet
[Anvendt regnskabspraksis](#)

ØVRIGE OVERSIGTER

Personaleoversigt
Uforbrugte bevillinger over-
ført til næste år
Regnskabsoversigt
Udførelse af opgaver for
andre myndigheder

Kapitalværdien af pensionsforpligtigelsen er beregnet aktuarmæssigt ud fra forudsætninger om de forventede fremtidige ydelser til tjenestemændene ud fra en pensionsalder svarende til 2 år efter tidligste pensionsudbetalingsalder, den af kommunen besluttede investeringsstrategi ved pensionssekskabet Sampension samt forventninger om den fremtidige udvikling i lønniveau, rente, inflation, dødelighed m.v.

Minimum hvert 5. år foretages en aktuar-mæssig beregning af pensionsforpligtigelsen vedrørende tjenestemænd.

Arbejdsskadeforpligtigelser indregnes årligt i balancen på baggrund af forudsætninger om erstatninger, udvikling i rente, inflation, dødelighed m.v. til den løbende ydelses kapitaliserede værdi opgjort pr. forpligtigelse. Forpligtigelsen opgøres minimum hvert 5. år aktuarmæssigt.

Hensatte forpligtigelser vedrørende eksempelvis miljøforurening, indfrielse af garantier til enkeltpersoner i henhold til social-/boliglovgivning, retssager og erstatningskrav, bonusbetalinger vedrørende jobcentre, åremålsansættelser, efterløn og eftervederlag til politikere opgøres til den kapitaliserede værdi af fremtidige ydelser.

Langfristede gældsforpligtigelser

Langfristet gæld til realkreditinstitutioner og andre kreditinstitutioner er optaget med restgælden på balancetidspunktet.

Indefrosne feriepenge er opgjort gæld og indekseret efter Lønmodtagernes Feriemidler udmeldinger.

Den kapitaliserede restleasingforpligtigelse vedrørende finansielt leasede anlægsaktiver indregnes i balancen som en gældsforpligtigelse.

Andre gældsforpligtigelser, som omfatter gæld til leverandører, andre myndigheder samt anden gæld, måles til nominel værdi.

Gæld i udenlandsk valuta reguleres til kursen ultimo regnskabsåret.

Nettogæld vedrørende fonds, legater, deposita m.v.

Nettogælden omfatter tilgodehavender til opkrævning fra kommuner/staten, aktiver tilhørende fonds og legater, deposita og de tilsvarende modposter hertil.

Kortfristet gæld

Kortfristet gæld til pengeinstitutter, staten, kirken, leverandører, andre kommuner og regioner m.v. optages med restgælden på balancetidspunktet.

Feriepengeforpligtelsen indgår ikke i kommunens regnskabsaflæggelse.

Noter til driftsregnskab og balance

Der er udarbejdet noter til henholdsvis driftsregnskab og balance i det omfang, der er væsentlige forhold, som bør belyses, og/eller Indenrigs- og Boligministeriet har stillet krav om noteoplysning/regnskabsbemærkning.



ØVRIGE OVERSIGTER

PERSONALEOVERSIGT

INDHOLDS- FORTEGNELSE

BORGMESTER- ENS FORORD

KOMMUNE- OPLYSNINGER

PÅTEGNINGER

Ledelsens påtegning

Den uafhængige revisors
revisionspåtegning

KOMMUNENS ÅRSBERETNING

Ledelsens årsberetning

Sektorbemærkninger

Hoved- og nøgletal

KOMMUNENS ÅRSREGNSKAB

Driftsregnskab

Balance

Noter til driftsregnskab og
balance

Bemærkninger til regnskabet

Anvendt regnskabspraksis

ØVRIGE OVERSIGTER

Personaleoversigt

Uforbrugte bevillinger
overført til næste år

Regnskabsoversigt

Udførelse af opgaver for
andre myndigheder

Personaleoversigt over antal medarbejdere, omregnet til heltidsansatte					
Område	2017	2018	2019	2020	2021
Byudvikling, bolig og miljø	216,1	214,6	216,6	256,9	265,6
Forsyningsvirksomheder m.v.	0,6	3,3	19,2	45,0	45,5
Transport og infrastruktur	79,0	77,8	78,9	49,8	49,9
Undervisning og kultur	1.079,8	1.045,8	1.045,2	1.063,0	1.093,2
Sundhedsområdet	149,8	151,3	156,8	152,2	156,8
Sociale opgaver og beskæftigelse m.v.	1.985,8	1.986,2	2.022,2	2.113,7	2.052,8
Fællesudgifter og administration m.v.	471,1	484,5	459,7	472,2	494,2
I alt	3.982,2	3.963,5	3.998,6	4.152,8	4.158,0

De samlede lønudgifter i 2021 udgjorde 2,00 mia. kr.

Det samlede personaleforbrug har i 2021 været på 4.158,0 årsværk. Til sammenligning var der i 2020 et personaleforbrug på 4.152,8 årsværk og dermed en samlet stigning på 5,2 årsværk svarende til ca. 0,13 %.

Den samlede stigning i personaleforbruget omfatter ændringer på især tre områder.

Undervisning og kulturområdet, hvor etablering af Hvidovre Heldagsskole har betydet flere lærere og pædagoger. Sociale opgaver og beskæftigelse mv.,

hvor faldet i antallet af årsværk dækker over et faldende antal børn i dagtilbud og en forøget anvendelse af eksterne vikarer i hjemmeplejen som følge af vanskeligheder med rekruttering af egne medarbejdere. På fællesudgifter og administration er der stigning, som vedrører øget antal elever, centralt coronapoderkorps til skoler og dagtilbud samt sagsbehandlere på de specialiserede områder.

UFORBRUGTE BEVILLINGER OVERFØRT TIL NÆSTE ÅR

Uforbrugte driftsbevillinger og rådighedsbeløb, der er overført mellem årene i 1.000 kr.	Til 2022	Til 2021
Drift:		
Økonomiudvalget	18.210	26.023
Teknik- og Miljøudvalget	16.116	9.640
Kultur- og Fritidsudvalget	1.071	2.638
Børne- og Uddannelsesudvalget	5.369	20.560
Ældre- og Sundhedsudvalget	-9.140	547
Social- og Arbejdsmarkedsudvalget	3.416	2.593
I alt overført driftsbevillinger til næste år	35.041	62.002
Anlæg:		
Økonomiudvalget	4.228	5.152
Teknik- og Miljøudvalget	55.567	48.533
Kultur- og Fritidsudvalget	6.531	3.996
Børne- og Uddannelsesudvalget	5.433	380
Ældre- og Sundhedsudvalget	91	730
Social- og Arbejdsmarkedsudvalget	290	290
I alt overført uudnyttede rådighedsbeløb til næste år	72.140	59.081
Samlet overførsel til næste år	107.181	121.083

REGNSKABSOVERSIGT

INDHOLDS-
FORTEGNELSEBORGMESTER-
ENS FORORDKOMMUNE-
OPLYSNINGER

PÅTEGNINGER

Ledelsens påtegning
Den uafhængige revisors
revisionspåtegning

KOMMUNENS
ÅRSBERETNING

Ledelsens årsberetning
Sektorbemærkninger
Hoved- og nøgletal

KOMMUNENS
ÅRSREGNSKAB

Driftsregnskab
Balance
Noter til driftsregnskab og
balance
Bemærkninger til regnskabet
Anvendt regnskabspraksis

ØVRIGE
OVERSIGTER

Personaleoversigt
Uforbrugte bevillinger over-
ført til næste år

Regnskabsoversigt

Udførelse af opgaver for
andre myndigheder

Regnskabsoversigt i 1.000 kr.	Opr. Budget		Tillægsbev./ompl.		Regnskab	
	Udgifter	Indtægter	Udgifter	Indtægter	Udgifter	Indtægter
A. Driftsvirksomhed	4.654.815	-715.529	111.479	-31.344	4.731.154	-732.095
00 Byudvikling, bolig- og miljø- foran-staltninger	150.604	-48.240	5.513	-428	144.534	-42.445
0022 Jordforsyning	1.240	-1.581	152	-150	1.299	-1.859
0025 Faste ejendomme	60.257	-35.547	739	0	55.949	-31.969
0028 Fritidsområder	16.133	0	5	0	16.145	0
0032 Fritidsfaciliteter	50.178	-6.648	293	8	49.344	-4.061
0038 Naturbeskyttelse	2.817	0	0	0	1.448	0
0048 Vandløbsvæsen	526	0	957	0	0	0
0052 Miljøbeskyttelse m.v.	4.035	0	2.968	-286	4.445	-159
0055 Diverse udgifter og ind- tægter	4.418	-4.463	400	0	4.636	-4.397
0058 Redningsberedskab	11.000	0	0	0	11.267	0
01 Forsyningsvirksomheder m.v.	61.469	-66.329	519	0	72.830	-66.595
0138 Affaldshåndtering	61.469	-66.329	519	0	72.830	-66.595
02 Transport og infrastruktur	101.052	-3.673	5.668	-3.356	102.361	-3.807
0222 Fælles funktioner	29.746	-2.617	-320	0	30.379	-1.996
0228 Kommunale veje	41.684	0	1.658	0	38.178	0
0232 Kollektiv trafik	27.592	0	4.330	-3.230	31.985	-629
0235 Havne	2.030	-1.056	0	-126	1.819	-1.183
03 Undervisning og kultur	858.444	-70.482	7.850	-2.442	871.295	-73.741
0322 Folkeskolen m.m.	733.172	-62.277	5.357	-1.578	750.391	-64.004
0330 Ungdomsuddannelser	29.771	0	-89	0	25.859	56
0332 Folkebiblioteker	34.266	-697	614	-291	32.848	-656
0335 Kulturel virksomhed	35.238	-7.307	1.620	-588	36.975	-9.107
0338 Folkeoplysning og fritids- aktiviteter m.v.	25.998	-201	348	15	25.222	-31
04 Sundhedsområdet	328.291	-477	1.994	-500	322.573	-3.330
0462 Sundhedsudgifter m.v.	328.291	-477	1.994	-500	322.573	-3.330

Regnskabsoversigt i 1.000 kr.	Opr. Budget		Tillægsbev./ompl.		Regnskab	
	Udgifter	Indtægter	Udgifter	Indtægter	Udgifter	Indtægter
05 Sociale opgaver og beskæftigelse m.v.	2.680.174	-510.738	71.095	-28.417	2.750.439	-518.465
0522 Central refusionsordning	0	-38.110	0	-1.125	0	-44.080
0525 Dagtilbud til børn og unge	462.981	-137.449	18.949	-8.743	482.587	-146.269
0528 Tilbud til børn og unge med særlige behov	200.023	-30.413	11.787	3.801	214.357	-25.583
0530 Tilbud til ældre	541.808	-52.423	19.244	-8.631	584.557	-59.442
0538 Tilbud til voksne med særlige behov	325.076	-11.200	11.632	-163	353.999	-20.246
0546 Tilbud til udlændinge	17.545	-9.941	2.826	-2.826	18.839	-9.226
0548 Førtdspensioner og personlige tillæg	289.125	-7.886	0	0	286.391	-7.830
0557 Kontante ydelser	492.373	-95.978	23.910	-11.400	508.169	-112.470
0558 Revalidering, ressourceforløb og fleksjobordninger	244.904	-99.800	-10.276	2.176	207.421	-68.801
0568 Arbejdsmarkedsforanstaltninger	104.521	-27.539	-6.678	-1.505	93.148	-24.517
0572 Støtte til frivilligt socialt arbejde og øvrige sociale formål	1.819	0	-300	0	970	0
06 Fællesudgifter og administration m.v.	474.780	-15.590	18.839	3.799	467.122	-23.711
0642 Politisk organisation	11.384	0	285	0	10.675	-131
0645 Administrativ organisation	358.464	-15.590	32.528	3.799	376.483	-22.336
0648 Erhvervsudvikling, turisme og landdistrikter	2.938	0	-200	0	2.094	0
0652 Lønpuljer m.v.	101.994	0	-13.773	0	77.868	-1.244
B. Anlægsvirksomhed	201.570	-1.500	74.694	-7.813	196.516	-4.649
00 Byudvikling, bolig- og miljøforanstaltninger	68.600	-1.500	39.482	-5.180	67.909	-4.059
0022 Jordforsyning	100	-1.500	7.152	-830	2.810	-4.059
0025 Faste ejendomme	51.500	0	38.911	-4.350	62.655	0
0028 Fritidsområder	0	0	619	0	479	0
0032 Fritidsfaciliteter	12.000	0	-4.080	0	1.085	0
0038 Naturbeskyttelse	5.000	0	-3.120	0	880	0

INDHOLDS- FORTEGNELSE

BORGMESTER- ENS FORORD

KOMMUNE- OPLYSNINGER

PÅTEGNINGER

Ledelsens påtegning
Den uafhængige revisors
revisionspåtegning

KOMMUNENS ÅRSBERETNING

Ledelsens årsberetning
Sektorbemærkninger
Hoved- og nøgletal

KOMMUNENS ÅRSREGNSKAB

Driftsregnskab
Balance
Noter til driftsregnskab og
balance
Bemærkninger til regnskabet
Anvendt regnskabspraksis

ØVRIGE OVERSIGTER

Personaleoversigt
Uforbrugte bevillinger over-
ført til næste år

Regnskabsoversigt

Udførelse af opgaver for
andre myndigheder

Regnskabsoversigt i 1.000 kr.	Opr. Budget		Tillægsbev./ompl.		Regnskab	
	Udgifter	Indtægter	Udgifter	Indtægter	Udgifter	Indtægter
02 Transport og infrastruktur	21.800	0	-8.464	-2.633	5.621	-590
0222 Fælles funktioner	0	0	92	-349	0	0
0228 Kommunale veje	10.700	0	-2.856	-2.284	4.799	-590
0235 Havne	11.100	0	-5.700	0	822	0
03 Undervisning og kultur	68.270	0	18.312	0	66.249	0
0322 Folkeskolen m.m.	68.270	0	18.224	0	66.249	0
0335 Kulturel virksomhed	0	0	88	0	0	0
05 Sociale opgaver og beskæf- tigelse m.v.	42.900	0	24.600	0	56.009	0
0525 Dagtilbud til børn og unge	42.400	0	21.522	0	54.839	0
0530 Tilbud til ældre	500	0	2.278	0	1.126	0
0538 Tilbud til voksne med særlige behov	0	0	800	0	43	0
06 Fællesudgifter og admini- stration m.v.	0	0	764	0	729	0
0645 Administrativ organisa- tion	0	0	764	0	729	0
C. Finansiering	100.534	-4.239.890	-138.267	-8.748	74.872	-4.265.799
07 Renter, tilskud, udligning og skatter m.v.	39.940	-4.191.039	28.642	-17.704	77.947	-4.213.512
0722 Renter af likvide aktiver	800	-10.500	0	0	728	-9.574
0728 Renter af kortfristede tilgodehavender i øvrigt	500	-700	0	-100	5	-858
0732 Renter af langfristede tilgodehavender	0	-3.600	0	0	0	-242
0752 Renter af kortfristet gæld i øvrigt	0	0	0	0	176	0
0755 Renter af langfristet gæld	3.563	0	0	0	3.345	0
0758 Kurstab og kursgevinster m.v.	0	-3.500	0	-3.710	8.850	-11.468
0762 Tilskud og udligning	32.278	-1.226.412	28.260	-13.440	60.540	-1.243.335
0765 Refusion af købsmoms	0	0	0	0	1.123	0
0768 Skatter	2.798	-2.946.327	382	-453	3.180	-2.948.036

Regnskabsoversigt i 1.000 kr.	Opr. Budget		Tillægsbev./ompl.		Regnskab	
	Udgifter	Indtægter	Udgifter	Indtægter	Udgifter	Indtægter
08 Balanceforskydninger	60.594	-48.851	-166.909	8.956	-3.074	-52.286
0822 Forskydninger i likvide aktiver	3.356	0	-172.332	0	-37.610	0
0825 Forskydninger i tilgodehavender hos staten	0	0	0	0	-8.856	0
0828 Forskydninger i kortfristede tilgodehavender i øvrigt	0	0	0	0	13.716	25.022
0832 Forskydninger i langfristede tilgodehavender	31.803	0	-1.398	0	19.964	0
0838 Forskydninger i aktiver vedrørende beløb til opkrævning	0	0	0	0	-140	0
0842 Forskydninger i aktiver tilhørende fonds, legater m.v.	0	0	0	0	-23.124	0
0845 Forskydninger i passiver tilhørende fonds, legater m.v.	0	0	0	0	0	23.216
0845 Forskydninger i passiver vedrørende beløb til opkrævning	0	0	0	0	0	140
0850 Forskydninger i kortfristet gæld til pengeinstitut	0	0	0	0	0	-50.000
0851 Forskydninger i kortfristet gæld til staten	0	0	0	0	0	-2.388
0852 Forskydninger i kortfristet gæld i øvrigt	0	-1	0	0	0	-13.602
0855 Forskydninger i langfristet gæld	25.435	-48.850	6.821	8.956	32.974	-34.673

UDFØRELSE AF OPGAVER FOR ANDRE OFFENTLIGE MYNDIGHEDER

INDHOLDS- FORTEGNELSE

BORGMESTER- ENS FORORD

KOMMUNE- OPLYSNINGER

PÅTEGNINGER

Ledelsens påtegning
Den uafhængige revisors
revisionspåtegning

KOMMUNENS ÅRSBERETNING

Ledelsens årsberetning
Sektorbemærkninger
Hoved- og nøgletal

KOMMUNENS ÅRSREGNSKAB

Driftsregnskab
Balance
Noter til driftsregnskab og
balance
Bemærkninger til regnskabet
Anvendt regnskabspraksis

ØVRIGE OVERSIGTER

Personaleoversigt
Uforbrugte bevillinger over-
ført til næste år
Regnskabsoversigt
**Udførelse af opgaver for
andre myndigheder**

Kommunerne har mulighed for at udføre kommunale opgaver for andre offentlige myndigheder. Kommunen skal så i årsregnskabet redegøre for opgaver, der udføres for andre offentlige myndigheder.

Hvidovre Kommune har i 2021 ikke udført opgaver for andre offentlige myndigheder.





