

Gungehuskolen

Lokal kvalitetsrapport for skoleårene 2017/2018 og 2018/2019

HVIDOVRE KOMMUNE



**HVIDOVRE
KOMMUNE**

1. INDLEDNING.....	3
De nationale mål for skoleområdet.....	3
De nationale måltal.....	3
Politiske pejlemærker og mål for skolerne i Hvidovre Kommune 2018-2021	4
2. SKOLEN	6
Præsentation af skolen	6
Skolens beskrivelse af skoleårene 2017/2018 og 2018/2019	6
3. SKOLENS FAGLIGE NIVEAU	8
Karakterer ved bundne fag ved afgangsprøverne i 9. klasse	8
Skolens karaktergennemsnit når der er taget højde for elevernes baggrund.....	11
Skolens vurdering af udviklingen i afgangskaraktererne.....	17
4. SKOLENS RESULTATER I DE NATIONALE TEST	19
5. ELEVERNES VIDERE UDDANNELSE EFTER FOLKESKOLEN	20
Elevernes forudsætninger for at søge en på en erhvervsuddannelse	20
Elev i uddannelse efter folkeskolen.....	21
Skolens vurdering af de unges overgange til ungdomsuddannelse.....	23
6. ELEVERNES TRIVSEL.....	25
Elevne på 4. – 9. klassestrin.....	25
Elevne på 0. – 3. klassestrin.....	27
Skolerne vurdering af elevernes trivsel.....	28
7. ELEVERNES FRAVÆR.....	31
Skolens vurdering af udvikling i elevfraværet.....	33
8. SKOLENS SAMLEDE VURDERING AF RESULTATERNE FREMSTILLET I KVALITETSRAPPORTEN...34	

1. INDLEDNING

Kvalitetsrapporten for skoleårene 2017/2018 og 2018/2019 for Gungehuskolen skal give læseren en samlet oversigt over en række områder, så som elevernes karakterer, trivsel og videre uddannelse, der har betydning for vurderingen af skolens kvalitet.

Kvalitetsrapporten har to overordnede formål, at

- give skolens interessenter, så som forældre og skolebestyrelse, en samlet oversigt over skolens kvalitet, som den beskrives gennem kvantitative data, analyser og skolernes egne vurderinger
- danne baggrund for Kommunalbestyrelsen og Børne- og Ungeudvalgets vurdering af skolevæsenet og de enkelte skolers niveau, samt at fungere som et strategisk styringsværktøj for den fremtidige planlægning af skolevæsenets og den enkelte skoles udvikling.

Denne rapport er en lokal kvalitetsrapport for Gungehuskolen. Den samlede kvalitetsafrapportering består af flere forskellige rapporter:

- En hovedrapport om det samlede skolevæsen
- Rapport med resultaterne fra de nationale test (fortrolig)
- Skolernes lokale kvalitetsrapport
- Skolernes lokale rapporter med resultater i de nationale test

De nationale mål for skoleområdet

I forbindelse med at folkeskolereformen trådte i kraft august 2014 blev der af regeringen fastsat en række nationale mål og måltal for folkeskolen. Disse mål og måltal er centrale for den opfølgning, der sker politisk, i forvaltning og på skolerne i forhold til udviklingen af elevernes faglige niveau og trivsel. De er derfor også retningsgivende for Kommunalbestyrelsens og skolernes arbejde med at højne kvaliteten i folkeskolen.

Nationale mål for folkeskolen er:

1. Folkeskolen skal udfordre alle elever, så de bliver så dygtige de kan.
2. Folkeskolen skal mindske betydningen af social baggrund i forhold til faglige resultater.
3. Tilliden til og trivslen i folkeskolen skal styrkes blandt andet gennem respekt for professionel viden og praksis.

De nationale måltal

For at gøre de nationale mål mulige at forfølge er der opstillet en række tilhørende måltal, som skal hjælpe kommunen og skolerne til at vurdere deres fremskridt i forhold til de opstillede mål. Måltallene synliggør med andre ord, hvilke forventninger og krav der er fra national side til folkeskolen.

De nationale måltal er:

- Mindst 80 % af eleverne skal være gode til at læse og regne i de nationale test.
- Andelen af de allerdygtigste elever i dansk og matematik skal stige år for år.
- Andelen af eleverne med dårlige resultater i de nationale test for læsning og matematik skal reduceres år for år.
- Elevernes trivsel skal øges.

På sigt skal alle elever kunne det samme i 8. klasse, som de kan i 9. klasse i dag.

De nationale mål retningsgivende for, hvordan skolernes kvalitet vurderes. Der vil derfor løbende blive refereret til de forskellige mål undervejs i rapporten.

Politiske pejlemærker og mål for skolerne i Hvidovre Kommune 2018-2021

På baggrund af dialogmøder mellem Børne- og Uddannelsesudvalget og skolelederne udarbejdede fagudvalget i december 2018 en række politiske pejlemærker, der blev godkendt af Børne- og uddannelsesudvalget i januar 2019. Ud fra pejlemærkerne har skolerne formuleret en række fælles mål for det almene område og specialområdet for årene 2018-2021. Pejlemærker og mål skal være med til at øge kvaliteten i skolens virksomhed. Pejlemærkerne præsenteres i nærværende kvalitetsrapport, for at give et indblik i, hvordan skolerne i den næste periode vil arbejde for yderligere at højne kvaliteten i skolerne i Hvidovre Kommune med start i efteråret 2019.

Pejlemærker og dertilhørende mål for det almene område:

Pejlemærke:	<i>Vi arbejder med inkluderende fællesskaber for alle skolebørn</i>
Mål:	Alle børn og unge oplever et koordineret/velfungerende samarbejde på tværs af fagpersoner, så den enkelte trives både socialt, personligt og fagligt
Pejlemærke:	<i>Vi tænker nyt og udvikler forældresamarbejdet lokalt</i>
Mål:	Alle familier oplever et relevant og konstruktivt samarbejde med skole/institution baseret på forventningsafklaring og dialog
Pejlemærke:	<i>Vi vil fortsat sikre fokus på overgange</i>
Mål:	Alle børn oplever trygge, genkendelige rammer ved overgangen ml. dagtilbud og skole/SFO
Pejlemærke:	<i>Vi samarbejder bredt for at styrke de unges muligheder for at træffe de rette valg</i>
Mål:	Alle unge får en koordineret indsats i overgangen ml. grundskole/10. klasse og ungdomsuddannelsen

Pejlemærker og dertilhørende mål for det specialiserede område:

Pejlemærke:	<i>Vi har blik for alle børn og står sammen om at løfte dem</i>
Mål:	Alle børn, unge og deres familier oplever et koordineret/velfungerende samarbejde på tværs af fagpersoner, så den enkelte trives både socialt, personligt og fagligt
Pejlemærke:	<i>Vi samarbejder tæt med forældrene for at støtte og udvikle det enkelte barn og fællesskabet</i>
Mål:	Styrke kommunikationen med forældre, så der bygges bro mellem barnets verdener både i skole og i fritidstilbud
Pejlemærke:	<i>Alle børn har ret til at opleve succes ifm. skolegang, uddannelse eller praktik</i>
Mål:	Alle børn får en individuel plan, der tager afsæt i barnets forudsætninger, og som giver en systematisk opfølgning hele forløbet

2. SKOLEN

Præsentation af skolen

Skolens ledelse i skoleåret 2019/2020 af:

Skoleleder:	Ole Møller Laursen
Afdelingsleder:	Jean Kristiansen
Afdelingsleder:	Niels Ager Hansen
SFO-leder:	Allan Jensen
Konst. Afd.leder:	Liselotte Linden-Vørnle

Skolens fysiske opbygning:

	2017/2018	2018/2019
Antal spor	3 spor på 7 årgang og 2 spor på 3 årgange	3 spor på 5 årgange og 2 spor på 5 årgang
Afdelinger i SFO	3	2
Antal lokaler, hvor SFO og skole har lokalfællesskab	3	0
Antal lokaler på lokaliteter uden for skolen	6	3

Nøgletal for skoleåret 2017/2018 og 2018/2019

	2017/2018	2018/2019
Samlet elevtal	599	592
Antal elever i almenklasser	559	550
Antal elever i specialklasser	30	31
Antal elever i modtagergruppe	10	11
Antal elever i SFO	225	233
Antal elever i SFO2	148	152

Skolens beskrivelse af skoleårene 2017/2018 og 2018/2019

Skoleårene 2017-2019 har været kendetegnet ved en række forskellige forhold. Efter nogle turbulente år i ledelsen var der pr. 1. januar 2018 et fuldt ledelsesteam, og det team har været bestående frem til juni 2019, hvor viceskolelederen opsagde sin stilling.

Skolens elevtal har fortsat været faldende, dog i noget mindre grad end de foregåede år. Det faldende elevtal har betydet, at antallet af elever på Gungehusskolen ved udgangen af skoleåret 2018/2019 er lavere end elevtallet var på den gamle Gungehusskole før sammenlægningen med Sønderkærskolen i 2013. Det store samlede fald i elevtallet har været kendetegnet ved, at det i overvejende grad har været de ressourcestærke elever, der har søgt væk fra skolen, hvilket har betydet, at andelen af mindre ressourcestærke elever er vokset i den samlede elevgruppe. Samtidig har det betydet, at det har været nødvendigt med classesammenlægninger på mange årgange, således, at der ved udgangen af skoleåret

2018/2019 kun er tre årgange der er 3-sporet og skolen derfor reelt er en 2-sporet skole. Klassemiljøet i den enkelte klasse er i stigende grad præget af, at andelen af elever i forskellige udfordringer er øget, hvilket har medført en række udfordringer i form af bl.a. uro, konflikter og et stort behov for ekstra understøttelse af den enkelte lærer i undervisningen.

Vi har udviklet skolens Tværfagligt Netværk, fra at være et månedligt møde, som det oprindeligt er beskrevet i det kommunale projekt, til at være et ugentligt møde.

Der holdes ugentlige Tværfaglige Netværksmøder, hvor både enkelte elever, klasser og grupper drøftes og årgangsteamet vejledes til videre handling. Vi er optagede af forebyggende og foregribende trivsels og læringsindsatser. Herunder løbende strukturerede vejledningsforløb fra vores ressourcefolk, PPR-psykolog og familierådgiver. Vi har et stort fokus på de almene læringsmiljøer og fællesskaber i klasserne, og har prioriteret en stor vejledningsindsats, både i forhold den faglige og trivselsmæssige kvalitet.

Tre indsatser har været gennemgående de sidste to skoleår:

- Arbejdet med elevernes sproglige udvikling, da lavt ordforråd og sprogforståelse er kendetegnene for mange elever og i høj grad påvirker de faglige resultater i alle fag.
- Arbejdet med udvikling af medarbejderne kollaborative fællesskaber i årgangs- og fagteam, herunder bl.a. med fokus på fælles klasseledelse, så der sikres ro og tryghed i undervisningen for alle elever. Der er desuden gennemført TeamUdviklingsSamtaler med alle årgangsteam i skoleåret 2018/2019 og der arbejdes systematisk med fælles forberedelse i fagene dansk og matematik.
- Puljeskoleprojektet hvor vejledere og udvalgte lærere fra Ældste afdeling har deltaget i Undervisningsministeriets program for Elevløft. En indsats hvor Gungehuskolen har haft et særligt fokus på udviklingen af arbejdet med feedback, elevernes faglige progression i dansk og matematik og udvikling af forældresamarbejde.

Der har gennem de seneste år været et stort fokus på genoprettelse af personalets arbejdsmiljø, bl.a. med en større indsats med erhvervspsykologer fra Arbejdsmiljøcenteret. Dette har været medvirkende til, en kraftig forbedring i de målinger, der er foretaget gennem undersøgelser af Social kapital og APV.

3. SKOLENS FAGLIGE NIVEAU

Nedenstående kapitel omhandler elevernes faglige kompetencer. Det nationale mål, der knytter sig til dette kapitel er, at *Folkeskolen skal udfordre alle elever, så de bliver så dygtige de kan*. Dette mål knytter særligt an til Kvalitetsløftets mål om, at *Alle Hvidovres skoler har et karaktergennemsnit i dansk og matematik på 6,5 og et karaktergennemsnit i engelsk på 7,2*.

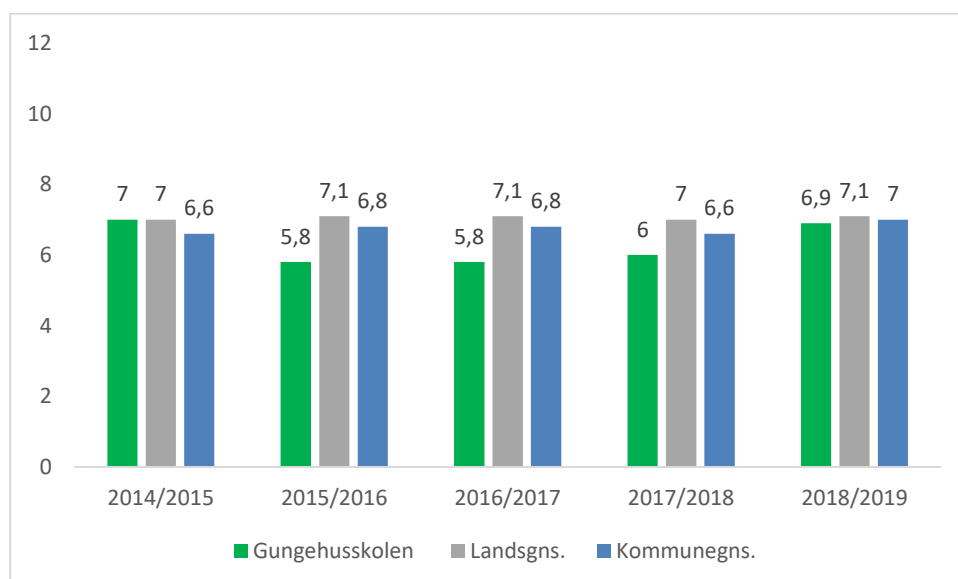
I det følgende fremlægges skolens resultater ved 9. klasses afgangsprøver i de bunde prøvfag for skoleårene 2017/2018 og 2018/2019 og de tre foregående år. Karaktererne vil efterfølgende blive sammenlignet med karaktererne på landsplan, hvor tallene er blevet renset for elevernes socioøkonomiske baggrund. Det vil sige, at karaktererne bliver sammenlignet med karaktererne fra elever på landsplan, der har samme baggrundsforhold som eleverne i Hvidovre Kommune

Resultaterne, der fremstilles i nedenstående, giver ikke alene et fyldestgørende billede af, hvad eleverne har lært og hvilke kompetencer de har. Kapitlet giver derimod et billede af skolens udvikling med elevernes faglighed og om skolen går mod en positiv udvikling inden for de forskellige fagområder.

Karakterer ved bundne fag ved afgangsprøverne i 9. klasse

De følgende grafer viser skolens gennemsnitskarakterer ved 9. klasses afgangsprøver i de bunde prøvfag for skoleårene 2017/2018 og 2018/2019 og de tre foregående år. De bundne prøvfag er: dansk, matematik, engelsk og fysik/kemi. Til at sammenligne skolens karaktergennemsnit fremgår også karaktergennemsnit for alle Hvidovre kommunens skoler og gennemsnittet på landsplan. Karaktererne inkluderer kun karakterer fra elever i normalklasser, og dermed ikke karakterer fra elever i specialklasser.

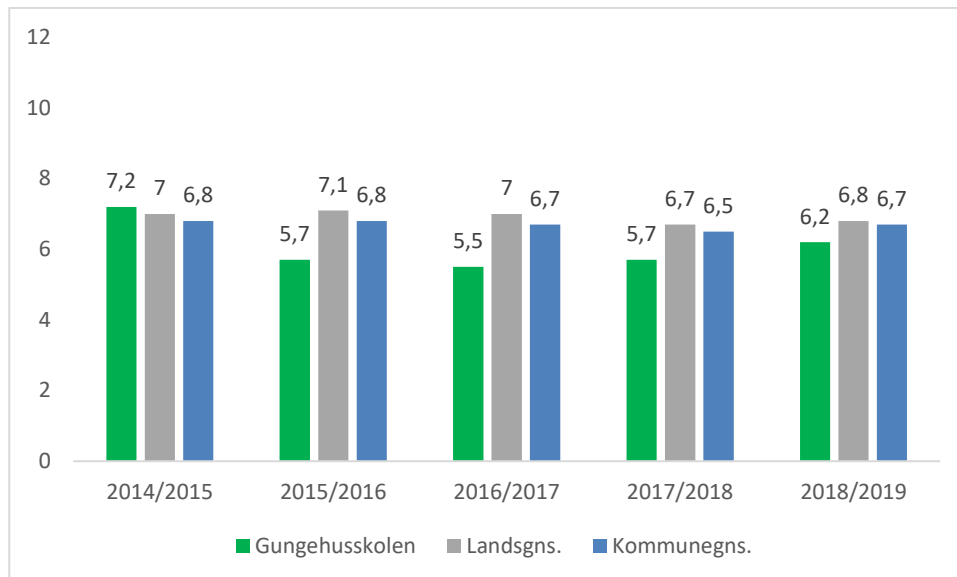
Graf 1: karaktergennemsnit for de bundne prøvfag ved 9. Klasses afgangsprøver



Afgrænsninger: Normalklasser - fuldt årgangsopdelte
Kilde: uddannelsesstatistik.dk

Graf 1 viser, at Gungehuskolens karaktergennemsnit for de bundne prøvefag i 2017/2018 og i 2018/2019 ligger på henholdsvis 6 og 6,9. Gungehuskolens karaktergennemsnit ligger lavere end gennemsnittet for alle Hvidovre Kommunes folkeskoler og end landsgennemsnittet.

Graf 2: karaktergennemsnit i dansk 9. Klasses afgangsprøver



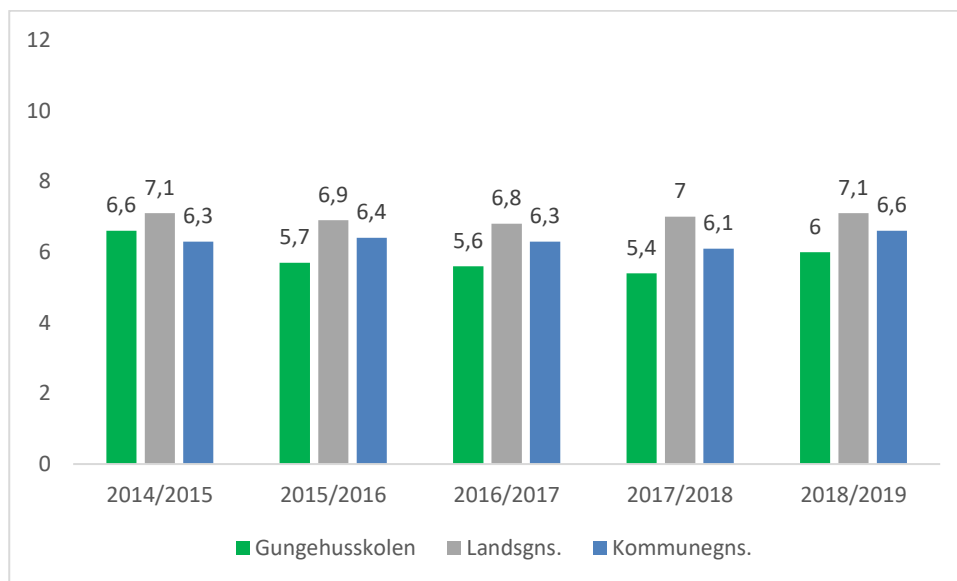
Afgræsnings: Normalklasser - fuldt årgangsoptagne

Note: karakteren er sammensat af fire karakterer: læsning, mundtlig, retskrivning og skriftlig

Kilde: uddannelsesstatistik.dk

Graf 2 viser, at Gungehuskolens karaktergennemsnit for afgangsprøverne i dansk i skoleåret 2017/2018 ligger på 5,7 og i 2018/2019 er steget til 6,2. Gungehuskolens karaktergennemsnit i dansk ligger i begge skoleår lavere end kommune- og landsgennemsnittet.

Graf 3: karaktergennemsnit i matematik 9. Klasses afgangsprøver



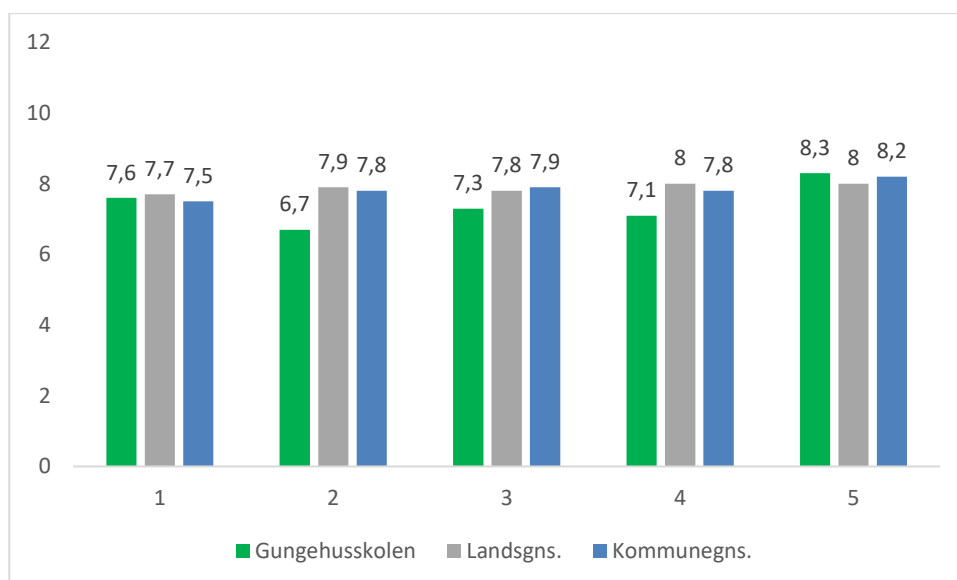
Afgræsnings: Normalklasser - fuldt årgangsoopdelte

Note: karakteren er sammensat af to karakterer: matematik med og uden hjælpemidler

Kilde: uddannelsesstatistik.dk

Graf 3 viser, at Gungehuskolens karaktergennemsnit for afgangsprøverne i matematik i skoleåret 2017/2018 ligger på 5,4 og i 2018/2019 ligger på 6. Gungehuskolens karaktergennemsnit i matematik ligger i begge skoleår lavere end kommune- og landsgennemsnittet.

Graf 4: karaktergennemsnit i mundtlig engelsk 9. Klasses afgangsprøver

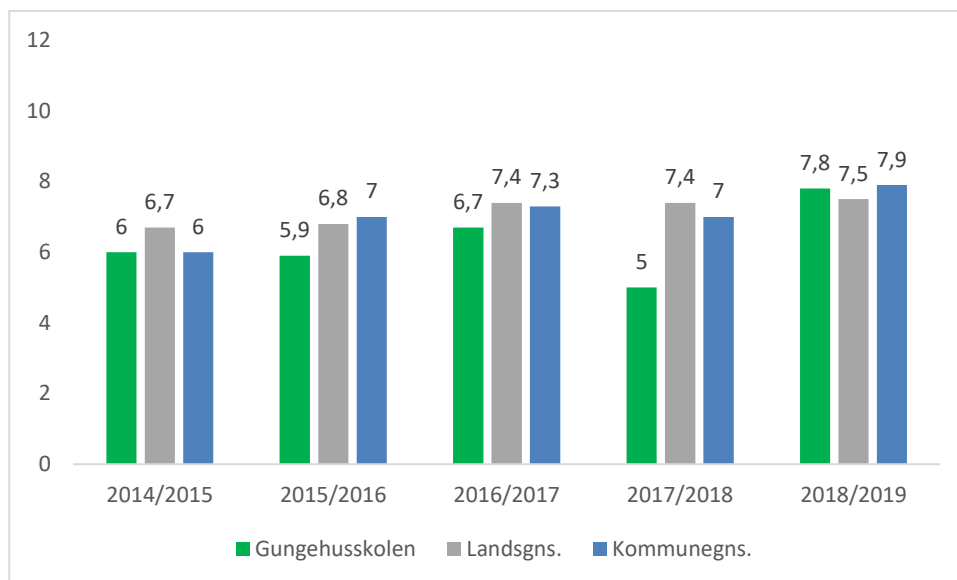


Afgræsnings: Normalklasser - fuldt årgangsoopdelte

Kilde: uddannelsesstatistik.dk

Graf 4 viser, at Gungehusskolens karaktergennemsnit for afgangsprøven i engelsk i skoleåret 2017/2018 ligger på 7,1 og i 2018/2019 er steget til 8,3. Gungehusskolens karaktergennemsnit i engelsk ligger i 2018/2019 højere end kommune-og landsgennemsnittet.

Graf 5: karaktergennemsnit i fysik/kemi 9. Klasses afgangsprøver



Afgræsnings: Normalklasser - fuldt årgangsoopdelte

Note: Fysik/kemi eksamen blev i skoleåret 2016/2017 erstattet med en obligatorisk fællesprøve i fysik/kemi, biologi og geografi. Prøveresultaterne fra 2016/2017 er således ikke for fysik/kemi, men for fællesprøven fysik/kemi, biologi og geografi

Kilde: uddannelsesstatistik.dk

Graf 5 viser, at Gungehusskolens karaktergennemsnit for afgangsprøven i fysik/kemi i skoleåret 2017/2018 ligger på 5 og i 2018/2019 ligger på 7,8.

Stigningen i karaktergennemsnittet kan til dels forklares med at prøven i fysik/kemi i skoleåret 16/17 blev udskiftet med en fællesprøve i fysik/kemi, biologi og geografi. Årene forinden er derfor ikke sammenlignelige.

Gungehusskolens karaktergennemsnit i fysik/kemi ligger i 2017/2018 lavere end gennemsnittet for alle Hvidovre Kommunes folkeskoler og end landsgennemsnittet, men ligger i 2018/2019 højere end landsgennemsnittet og lige under kommunegennemsnittet.

Skolens karaktergennemsnit når der er taget højde for elevernes baggrund

I det følgende afsnit præsenteres karaktergennemsnittet for de bundne prøvfag sammenlignet med karaktererne fra elever på landsplan, der har samme baggrundsforhold som eleverne i Hvidovre Kommune. Elevernes baggrund, så som køn, herkomst, oprindelsesland og forældrenes uddannelsesnivea har ofte betydning for hvordan eleverne klarer sig i skolen. Det er faktorer som skolen ikke har indflydelse på. Ved

at korrigere for disse socioøkonomiske faktorer, kan vi give et billede af, hvorvidt skolens elever har klaret afgangsprøverne bedre, dårligere eller på niveau med elever på landsplan, der har samme baggrund.

Bag om den socioøkonomiske reference

En skoles socioøkonomiske reference bliver beregnet ved hjælp af en statistisk model. I modellen indgår der en række registerbaserede oplysninger på personniveau om elevernes baggrundsforhold fra Danmarks Statistik. Baggrundsforholdene er:

- Køn
- Herkomst
- Oprindelsesland
- Forældrenes uddannelsesniveau og arbejdsmarkedsstatus
- Forældrenes ledighedsgrad
- Forældrenes indkomst
- Familietype og antal børn i familien
- Placering i søskendeflokken
- Specialundervisning

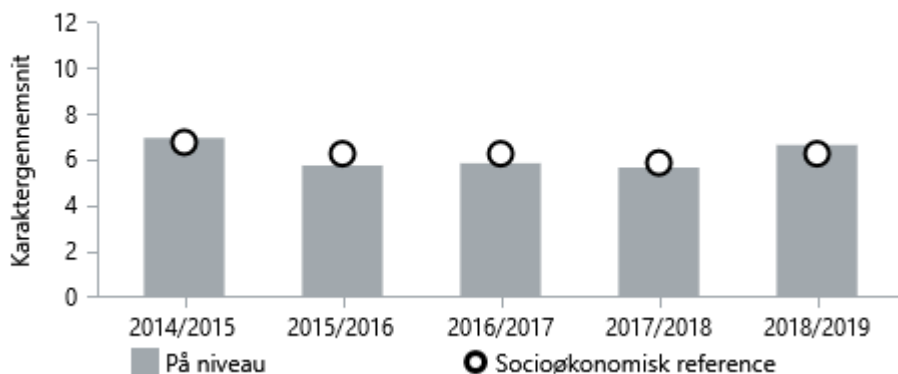
I analysen ses på sammenhængen mellem de forskellige baggrundsfaktorer, som skolen ikke har indflydelse på, og på testresultaterne. Det er kun de faktorer, der statistisk viser sig at hænge sammen med testresultaterne, som indgår i de endelige beregninger. På baggrund af analyserne beregnes skolens socioøkonomiske reference. Dette er et statistisk udtryk for, hvordan elever med lignende baggrundsforhold har klaret testene på landsplan. Selve beregningerne foregår på elevniveau, men den socioøkonomiske reference præsenteres kun på skoleniveau.

Den socioøkonomiske reference, som anvendes til at korrigere karaktererne, beregnes ud fra skolens faktiske elevgrundlag og ikke på baggrund af elever, der bor i skolens distrikt.

For at give et billede af, hvordan skolen klarer sig i forhold til den socioøkonomiske reference, vil der i følgende blive vist en graf for hver af de bundne prøvefag, dansk, engelsk, matematik og fællesprøven i naturfag for en 1-årig og en 3-årig periode. En grå søjle i grafen betyder, at skolen er på niveau med den socioøkonomiske reference. Er søjlen lyseblå betyder det, at skolen er over niveau for den socioøkonomiske reference. Hvis søjlen er mørkeblå, er skolen under niveau.

Graf 6: socioøkonomisk korrektion af de bundne prøver

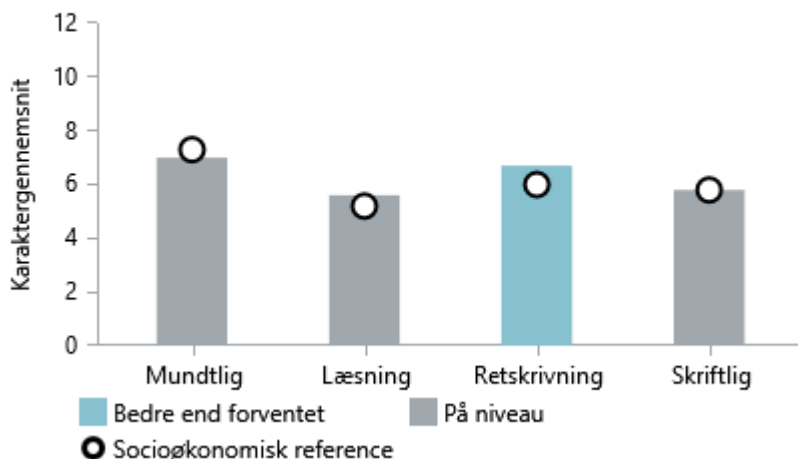
Udvikling i karaktergennemsnit i bundne prøvfag



Graf 6 viser udviklingen i karaktergennemsnit i de bundne prøvfag, og i 2018/2019 ses, at karaktergennemsnittet for Gungehusskolen er på niveau med den socioøkonomiske reference.

Graf 7: socioøkonomisk korrektion af de bundne prøver – dansk - 1-årig periode

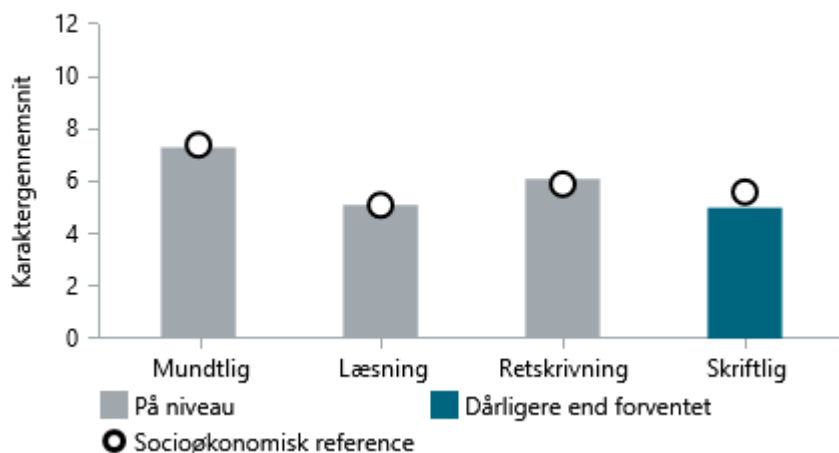
Karaktergennemsnit i faget: Dansk 2018/2019



Graf 7 viser, at Gungehusskolen i 2018/2019 i skriftlig dansk klarer sig bedre end den socioøkonomiske reference. I mundtlig og skriftlig dansk samt i læsning er Gungehusskolen på niveau.

Graf 8: socioøkonomisk korrektion af de bundne prøver – dansk - 3-årig periode

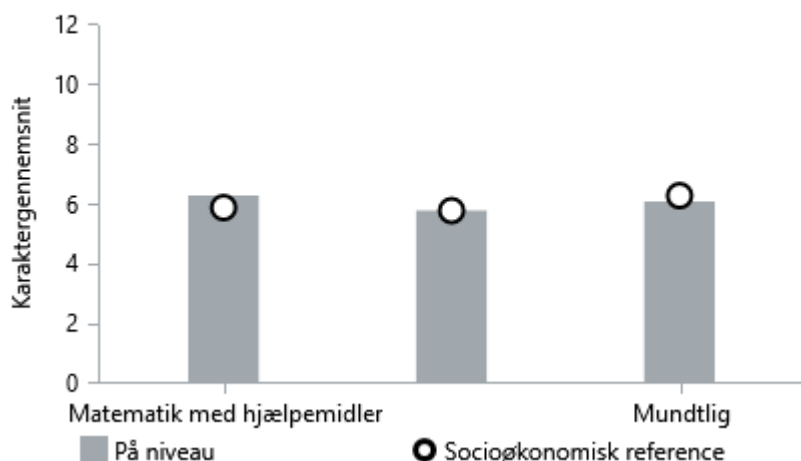
Karaktergennemsnit i faget: Dansk 2018/2019



Graf 8 viser, at over en 3-årig periode klarer Gungehusskolen sig dårligere end forventet i skriftlig dansk med en forskel på 0,6 karakterpoint. Mundtlig og skriftlig dansk samt læsning er på niveau.

Graf 9: socioøkonomisk korrektion af de bundne prøver – matematik - 1-årig periode

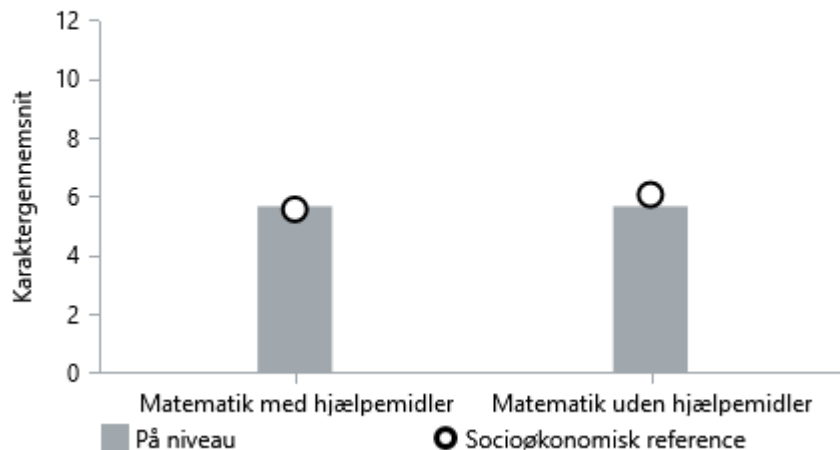
Karaktergennemsnit i faget: Matematik 2018/2019



Grafen viser, at Gungehusskolen i 2018/2019 i matematik er på niveau med andre elever med samme baggrund.

Graf 10: socioøkonomisk korrektion af de bundne prøver – matematik - 3-årig periode

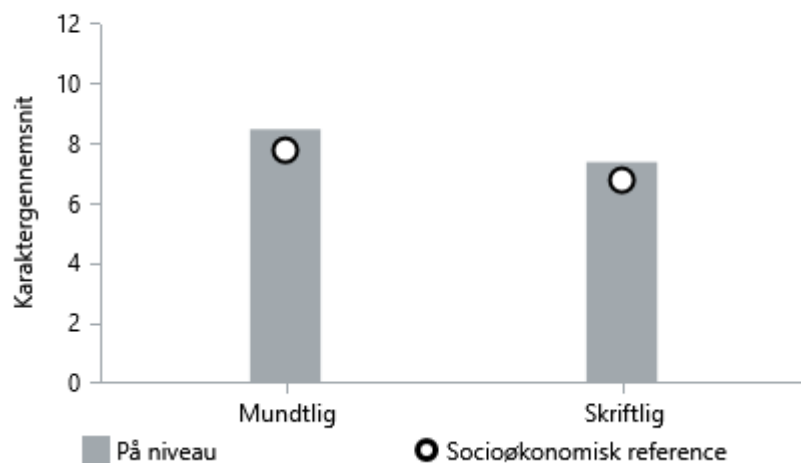
Karaktergennemsnit i faget: Matematik 2018/2019



Graf 10 viser, at Gungehusskolen i matematik ligger på niveau med den socioøkonomiske reference. I matematik uden hjælpemidler er der en forskel for det forventede og faktiske resultat på 0,4 karakterpoint.

Graf 11: socioøkonomisk korrektion af de bundne prøver – engelsk - 1-årig periode

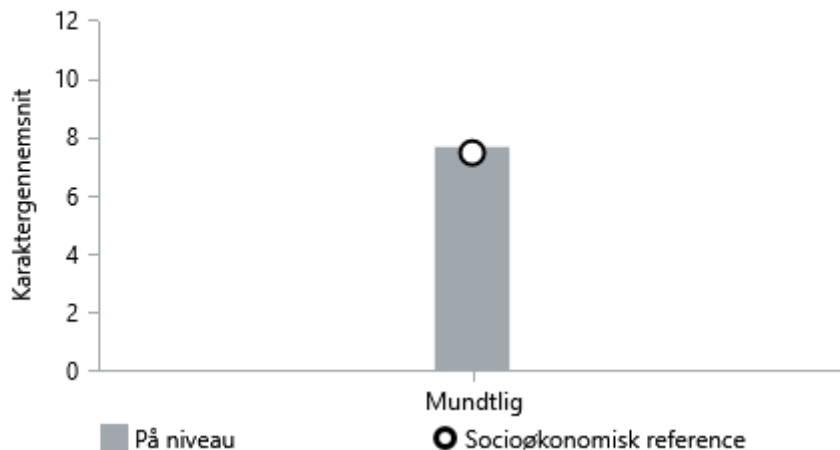
Karaktergennemsnit i faget: Engelsk 2018/2019



Graf 11 viser, at Gungehusskolen i 2018/2019 ligger inden for det forventede resultat i forhold til den socioøkonomiske reference.

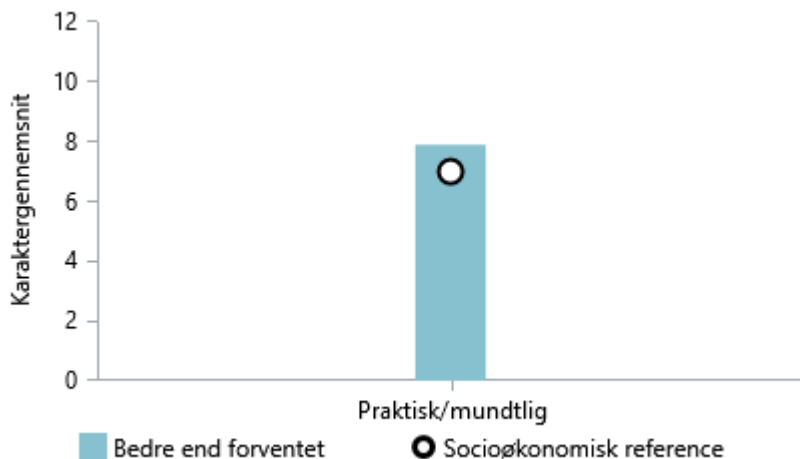
Graf 12: socioøkonomisk korrektion af de bundne prøver – engelsk - 3-årig periode

Karaktergennemsnit i faget: Engelsk 2018/2019



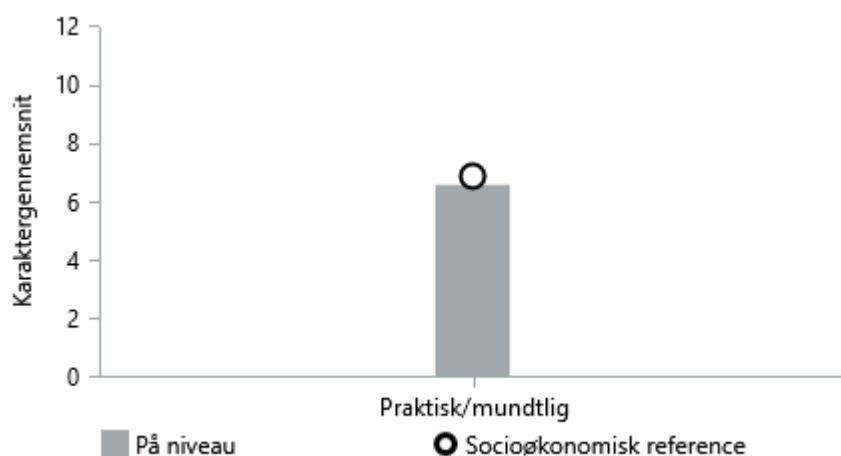
Graf 12 viser, at karaktergennemsnittet i engelsk over en 3-årig periode er på niveau med den socioøkonomiske reference.

Graf 13: socioøkonomisk korrektion af de bundne prøver – fællesprøve i naturfag - 1-årig periode



Graf 13 viser, at Gungehuskolen i 2018/2019 i fællesprøven i naturfag klarede sig klart bedre end den socioøkonomiske reference med en forskel på 0,9 karakterpoint.

Graf 14: socioøkonomisk korrektion af de bundne prøver – fællesprøve i naturfag - 3-årig periode



Graf 14 viser, at over en 3-årig periode ligger Gungehusskolen inden for den forventede ramme i karaktergennemsnit set i forhold til den socioøkonomiske reference.

Skolens vurdering af udviklingen i afgangskaraktererne

Overordnet set har udviklingen i afgangskaraktererne på Gungehusskolen været opadgående de seneste to år. Dette kan samlet set ses som konsekvens af, at skolen har valgt at gøre brug af to-lærertimer til co-teaching specielt i skoleåret 2018/2019. Imidlertid ligger Gungehusskolen stadig under både kommune- og landsgennemsnittet dog med en mindre forskel end tidligere år.

Udviklingen i dansk

Afgangskaraktererne i dansk lå i 2017/2018 under både kommune- og landsgennemsnit set i forhold til de foregående år. I 2018/2019 ses dog en pæn udvikling.

I skoleåret 2018/2019 har der været sat massivt ind med co-teaching og herunder anvendt to-lærertimer. Desuden har der som tidligere år været indsatser som faglig læsetræning, der er medtænkt på tværs af fagene, ligesom læsegrupper med intensiv læsetræning for elever med særlige behov har været prioriteret. Eleverne er blevet løftet i 2018/2019, men ligger stadig under landsgennemsnittet og kommunegennemsnittet, hvilket dog trods alt tyder på, at faglige løft og tiltag har en positiv effekt.

Udviklingen i matematik

Afgangsprøvekaraktererne i matematik ligger for begge skoleår under både kommune- og landsgennemsnit. dog ses der en udvikling fra skoleåret 2017/2018 til skoleåret 2018/2019. Der er uddannet en matematikvejleder, der er med til at sikre, at eleverne og faget er i konstant progression. Dette samt to-lærertimer indsatsen har vist en positiv udvikling.

Udviklingen i engelsk

Udviklingen i afgangskaraktererne er stigende, og nåede i 2019 over såvel kommune- som landsgennemsnittet. Der har været fokus på uddannelse af engelskvejledere, der sideløbende har arbejdet med vejledningsforløb samt specielle elevforløb for ordblinde elever. Disse forløb har været intensive, og har haft en god effekt på såvel de svage som de dygtigste elever.

Udviklingen i fysik/kemi

Afgangsprøvekaraktererne i fysik/kemi lå i 2017/2018 langt under såvel kommune- som landsgennemsnittet, hvorimod der i skoleåret 2018/2019 ses en positiv udvikling, idet resultaterne nu ligger lidt over kommunegennemsnittet og lige under landsgennemsnittet.

Der har i skoleåret 2018/2019 været et stort fokus på det faglige samarbejde mellem science lærerne i ældste afdeling og særligt på 9. årgang. Desuden har der været afsat to-lærertimer i science fagene på 9. årgang, hvor der har været arbejdet med principper fra co-teaching. Begge dele kan have haft en medvirkende indflydelse på de forbedrede resultater

4. SKOLENS RESULTATER I DE NATIONALE TEST

Alle testresultater og testopgaver fra de nationale test er fortrolige. At oplysningerne er fortrolige betyder, at lærere, skoleledere, medlemmer af skolebestyrelsen, ansatte i den kommunale forvaltning, medlemmer af kommunalbestyrelsen m.fl. har tavshedspligt med hensyn til oplysningerne.

Testresultaterne vises derfor ikke i denne rapport, men i en selvstændig, der kun er tilgængelig for ovennævnte grupper.

5. ELEVERNES VIDERE UDDANNELSE EFTER FOLKESKOLEN

Det følgende kapitel handler om, hvilke uddannelser eleverne fortsætter i efter folkeskolen. I kapitlet beskrives elevernes faglige forudsætninger for at starte på en ungdomsuddannelse. Kapitlet beskriver også, hvor eleverne befinder sig 3 og 15 måneder efter de har færdiggjort 9. klasse. Mange elever fortsætter i 10. klasse og/eller på efterskole efter 9. klasse, og derfor kan andelen af de, der er i ungdomsuddannelse 3 måneder efter 9. klasse fremstå meget lille.

De nationale mål, der knytter sig til, at flere unge gennemfører en ungdomsuddannelse er¹:

- 90 pct. af en årgang skal have en ungdomsuddannelse, når de er 25 år.
- 10 pct. skal være godt på vej til at få en uddannelse senere eller have fast tilknytning til arbejdsmarkedet.

Elevernes forudsætninger for at søge en på en erhvervsuddannelse

For elever, som afsluttede folkeskolen frem til juni 2017 var de faglige krav, at eleven skulle have minimum 2,0 i dansk og matematik for at søge ind på en erhvervsuddannelse². For at søge ind på de gymnasiale uddannelser er de faglige krav højere.

For at blive optaget på en erhvervsuddannelse eller en gymnasial uddannelse (stx, hhx og htx) skal en elev ligeledes være erklæret uddannelsesparat. En vurdering af en elevs parathed i forhold til at vælge og gennemføre en ungdomsuddannelse starter i 8. klasse. Vejledere fra Ungdommens Uddannelsesvejledning (UU) og lærere på klassetrinnet foretager vurderingen i et samarbejde. Vurderingen undersøger elevens faglige, personlige og sociale forudsætninger for at kunne gennemføre den ungdomsuddannelse, som eleven har ønske om at begynde på efter 9. eller 10. klasse.

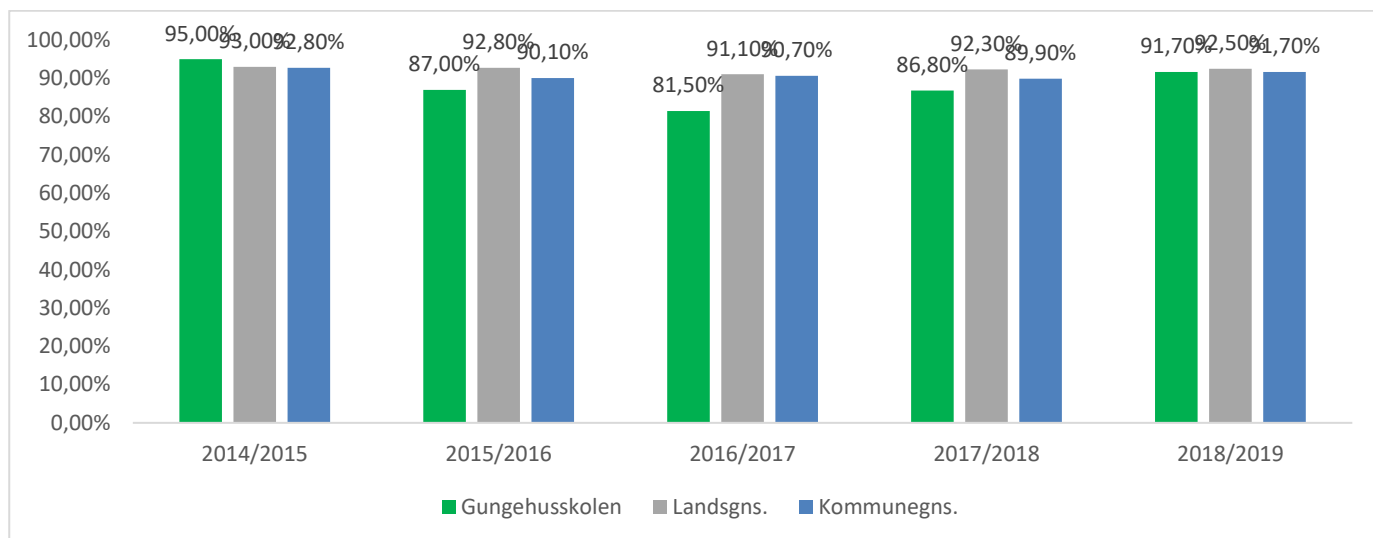
De krav, elever skal opfylde for at blive optaget på ungdomsuddannelserne (erhvervsuddannelser, gymnasiale og HF) er under forandring efter reformer af de tre uddannelsesformer. Fra 2019 gælder forskellige krav. For at blive optaget på en gymnasial uddannelse skal man blandt andet have mindst 5 i gennemsnit af samtlige standpunktskarakterer.

Af den nedenstående graf fremgår det, hvor stor en andel af skolens elever, der har fået mindst 2 i både dansk og matematik, som svarer til de nødvendige faglige forudsætninger for at starte på en ungdomsuddannelse.

¹ Udmeldt juni 2017

² Kravet indebærer 2,0 i gennemsnitskarakter i både dansk og matematik til afgangsprøven i 9. eller 10. klasse eller en tilsvarende prøve. I dansk beregnes gennemsnittet af dine mundtlige og skriftlige karakterer. I matematik beregnes gennemsnittet af dine skriftlige karakterer.

Graf 15: andel af skolens elever med mindst 2 i dansk og matematik



Afgræsnings: Normalklasser - fuldt årgangsopdelte

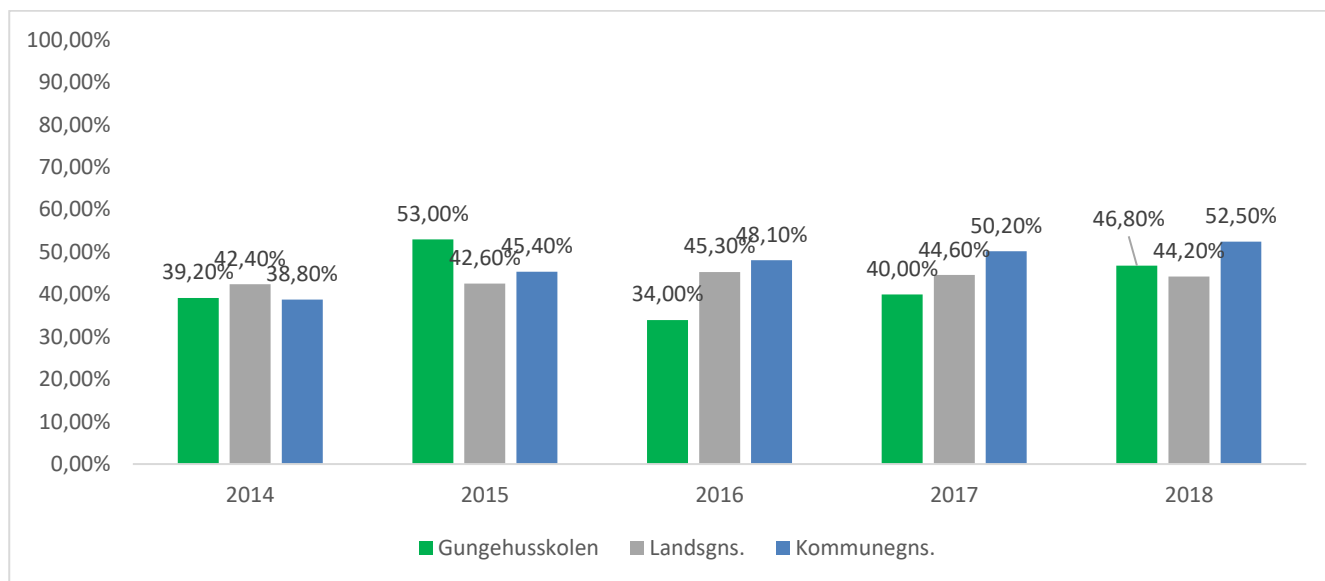
Kilde: uddannelsesstatistik.dk

Graf 15 viser, at Gungehuskolen andelen af elever, der har fået mindst 2 i dansk og matematik i skoleåret 2017/2018 ligger på 86,8 % og i 2018/2019 steget til 91,7%. Til sammenligning ligger skolen i skoleåret 2017/2018 lavere end både kommunegennemsnittet og landsgennemsnittet. I skoleåret 2018/2019 ligger andelen på niveau med kommunegennemsnittet.

Elever i uddannelse efter folkeskolen

Andelen af elever fra Gungehuskolen, der er startet på en ungdomsuddannelse, og er i gang henholdsvis 3 og 15 måneder efter 9. klasse er vist i graferne nedenfor.

Graf 16: andel af elever, der er i gang med en ungdomsuddannelse 3 måneder efter afsluttet 9. Klasse



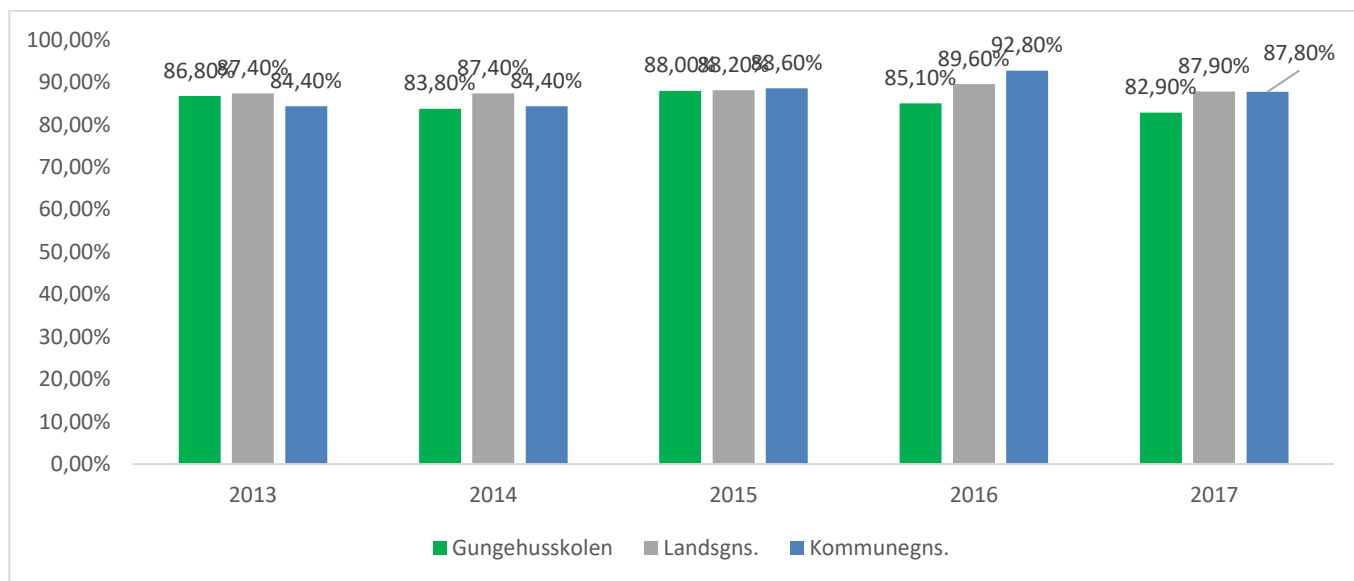
Afgrænsninger: alle elever

Note: Ved overgang forstås personer, som på statustidspunktet er i gang med en uddannelse, eller forinden har fuldført en uddannelse. Året angiver det år, hvor eleven har afsluttet 9. klasse.

Kilde: uddannelsesstatistik.dk

Graf 16 viser andelen af Gungehussskolens elever, der er gået i gang med en ungdomsuddannelse 3 måneder efter de gik ud af 9. klasse. For årgangen, der gik ud i 2017 er det 40% mens det for årgangen, der gik ud i 2018 er 46,8%.

Graf 17: andel af elever, der er i gang med en ungdomsuddannelse 15 måneder efter afsluttet 9. Klasse



Afgræsnings: alle elever

Note: Ved overgang forstås personer, som på statustidspunktet er i gang med en uddannelse, eller forinden har fuldført en uddannelse. Året angiver det år, hvor eleven har afsluttet 9. klasse.

Kilde: uddannelsesstatistik.dk

Graf 17 viser andelen af Gungehuskolen elever, der er gået i gang med en ungdomsuddannelse 15 måneder efter de gik ud af 9. klasse. For årgangen, der gik ud i 2017 er det 82,9%. Andelen er stort set den samme som andelen i kommunen og på landsplan.

Graf 17 viser, hvor stor en andel elever, der er i gang med en ungdomsuddannelse godt et år efter, de har forladt 9. klasse. Andelen omfatter også elever, der har gennemført 10. klasse. Graf 17 giver et billede af, hvor stor en del af den samlede årgang, der starter på en ungdomsuddannelse efter endt folkeskole.

Billedet af, hvor mange der er i gang 15 måneder efter 9 klasse, viser hvor mange, der er kommet i gang med en ungdomsuddannelse. Det siger ikke noget om, hvor mange der gennemfører uddannelsen.

Skolens vurdering af de unges overgange til ungdomsuddannelse.

Det er samlede billede ift. de unges overgange til ungdomsuddannelser er meget positivt.

Set i lyset af den socioøkonomiske sammensætning af skolens elevgruppe er det meget positivt, at andelen af skolens elever med mindst 2 i dansk og matematik ved afgangseksamenerne i 2019 lå på kommunegennemsnittet, efter at have ligget under de foregående tre år.

Ligeledes er det meget positivt at se, at andelen af elever der er i gang med en ungdomsuddannelse 3 måneder efter afsluttet uddannelse er steget med 53% fra 2016 til 2018, derved er andelen højere end landsgennemsnittet.

Andelen af elever der i 2017 er i gang med en ungdomsuddannelse 15 måneder efter afsluttet 9. klasse er lavere end de foregående år, men her er det interessant at se på, at den samme årgang året før i 2016 og lå

klart lavest ift. andelen af elever, der var i gang med en ungdomsuddannelse 3 måneder efter afsluttet 9. klasse. Der må formodes at være en sammenhæng mellem de to tal og det kunne pege på en årgang der var særligt udfordret.

Gungehuskolen er ifølge seneste opgørelse fra CEPOS ved afgangseksamenerne placeret blandt landets 170 bedste skoler, når det gælder at løft eleverne set ift. de socioøkonomiske kriterier. Det vil sige, at vi som skole øger elevernes muligheder i deres videre vej i uddannelsessystemet.

6. ELEVERNES TRIVSEL

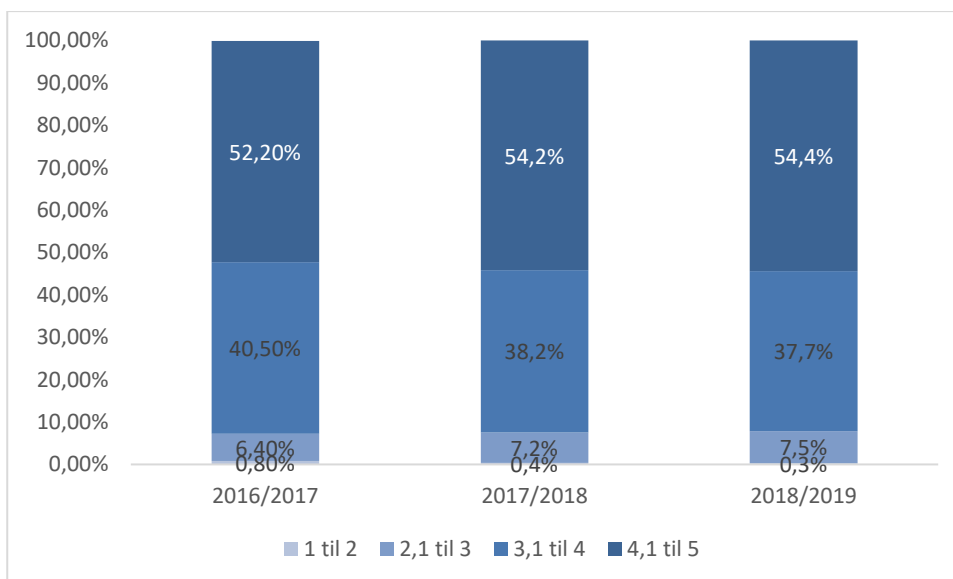
I dette kapitel sættes der fokus på elevtrivslen. Elevernes trivsel er vigtig da den har stor betydning for elevernes læring, engagement og motivation for at gå i skole. Det nationale måltal, der knytter sig til dette kapitel er, at *elevernes trivsel skal øges*.

Til at følge elevernes trivsel blev der i foråret 2015 for første gang gennemført en national trivselsmåling. Undersøgelsen indeholder 20 spørgsmål til 0. – 3. klasse og 40 spørgsmål til 4. – 9. klasse.

Eleverne på 4. – 9. klassetrin

For de ældste elever er spørgsmålene blevet samlet i fire overordnede temaer kaldet indikatorer: social trivsel, faglig trivsel, støtte og inspiration i undervisningen samt ro og orden. Ud over de fire indikatorer var der også en række spørgsmål om fx skolens fysiske tilstande. Disse spørgsmål blev samlet under 'øvrige spørgsmål'. Svarkategorierne for indikatorerne er opdelt fra 1-5, hvor 1 repræsenterer den ringeste trivsel, mens 5 repræsenterer den bedst mulige trivsel. Dvs. at hvis der i svarkategorien 4,1-5 for social trivsel står 58,6 %, så betyder det, at 58,6 % af eleverne scorer deres sociale trivsel til at være mellem 4,1 og 5, hvor fem er den bedst mulige trivsel.

Graf 18: social trivsel blandt elever fra 4. – 9. Klasse

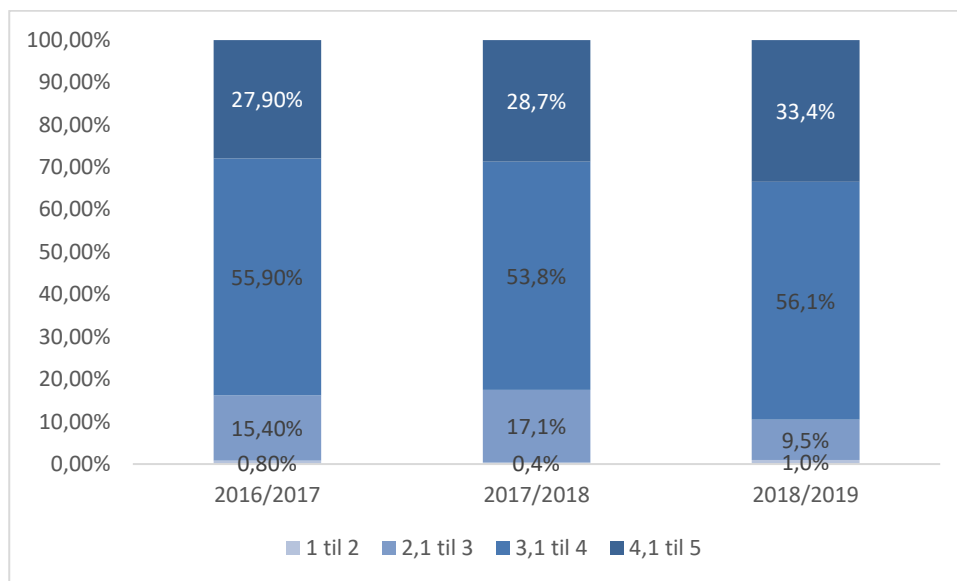


Afgrænsninger: folkeskoler – alle klasser

Kilde: uddannelsesstatistik.dk

Graf 18 viser, at 54,4% af eleverne på 4. - 9. klassetrin i skoleåret 18/19 på Gungehuskolen har svaret meget positivt på spørgsmålene vedrørende deres sociale trivsel. I forhold til de to foregående skoleår er denne andel blevet en anelse større.

Graf 19: faglig trivsel blandt elever fra 4. – 9. Klasse

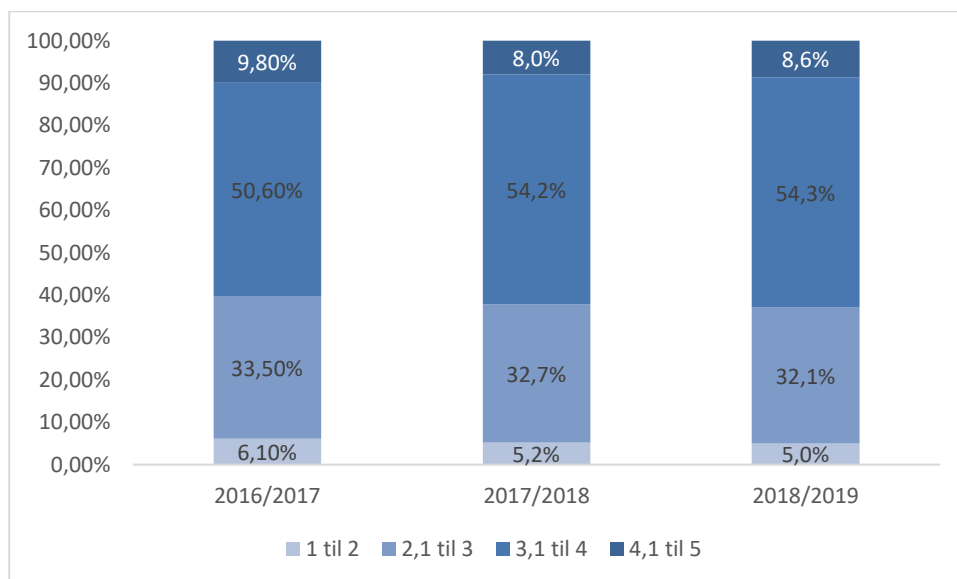


Afgræsnings: folkeskoler – alle klasser

Kilde: uddannelsesstatistik.dk

Graf 19 viser, at 33,4 % af eleverne på 4. - 9. klassetrin i skoleåret 18/19 på Gungehusskolen har svaret meget positivt på spørgsmålene vedrørende deres faglige trivsel. I forhold til de to foregående skoleår er denne andel blevet større.

Graf 20: støtte og inspiration i undervisningen blandt elever fra 4. – 9. Klasse

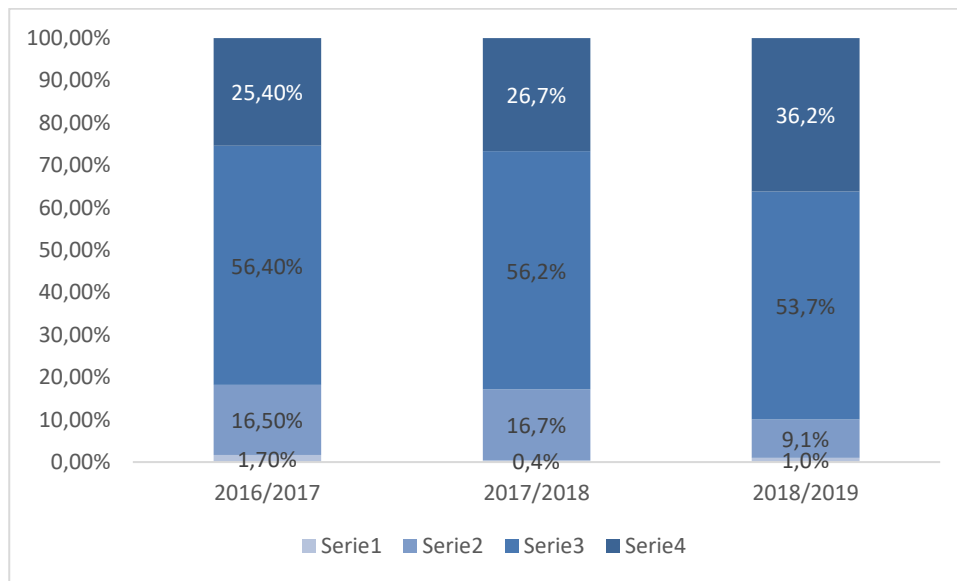


Afgræsnings: folkeskoler – alle klasser

Kilde: uddannelsesstatistik.dk

Graf 20 viser, at 8,6 % af eleverne på 4. - 9. klassetrin i skoleåret 18/19 på Gungehuskolen har svaret meget positivt på spørgsmålene vedrørende støtte og inspiration. I forhold til 17/18 er denne andel blevet større.

Graf 21: ro og orden blandt elever fra 4. – 9. Klasse



Afgræsnings: folkeskoler – alle klasser

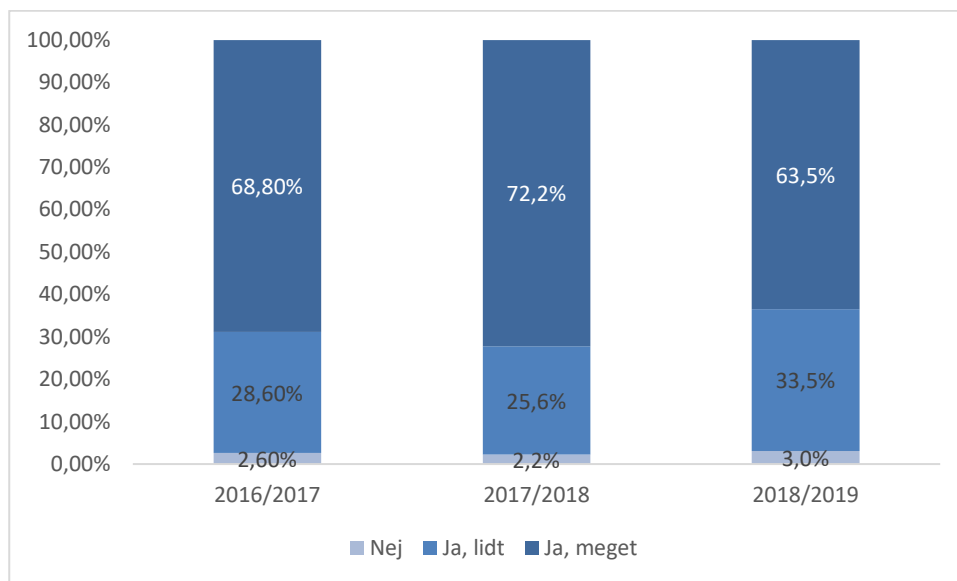
Kilde: uddannelsesstatistik.dk

Graf 21 viser, at 36,2% af eleverne på 4. - 9. klassetrin i skoleåret 18/19 på Gungehuskolen har svaret meget positivt på spørgsmålene vedrørende ro og orden. I forhold til de to foregående skoleår er denne andel blevet større.

Eleverne på 0. – 3. klassetrin

For de yngste elever er der ikke udviklet indikatorer, og det er derfor ikke på samme måde muligt at give et enkelt overblik over de yngste elevers trivsel. Til at give en indikation af de yngste elevers trivsel bruges spørgsmålet *Er du glad for din skole?*, da det vurderes som en god indikator for elevernes overordnede trivsel.

Graf 22: er du glad for din skole? 0. – 3. Klasse



Afgræsnings: folkeskoler – alle klasser

Kilde: uddannelsesstatistik.dk

Graf 22 viser, at 63,5 % af eleverne på 0. – 3. klassetrin i 2018/2019 på Gungehuskolen har svaret, at de er meget glade for deres skole. Andelen af elever, der svarer *ja meget* er lavere end gennemsnittet i kommunen og på landsplan.

Skolerne vurdering af elevernes trivsel

Gungehuskolen er glade og stolte af den gode trivselsundersøgelse. Vi har stor fokus på klasserne og den individuelle trivsel.

Der holdes ugentlige Tværfaglige Netværksmøder, hvor både enkelte elever, klasser og grupper drøftes og årgangsteamet vejledes til videre handling.

Vi er optagede af forebyggende og foregribende trivsels og læringsindsatser. Herunder løbende strukturerede vejledningsforløb fra vores ressourcefolk, PPR-psykolog og familierådgiver.

Vi har et stort fokus på de almene læringsmiljøer og fællesskaber i klasserne, og har prioriteret en stor vejledningsindsats, både i forhold den faglige og trivselsmæssige kvalitet.

Generelt i trivselsmålingen ses et billede, hvor der er overvægt af elever, der trives både i forhold til trivsel, læringsudbytte og lærerens opbakning.

Elevernes sociale trivsel (4.kl-9.kl.)

Det er positivt at andelen af elever i den øverste kategori er stabil med en lille stigning. Men vi vil fremadrettet have et fokus på de laveste to kategorier, hvor der er sket en lille stigning i andelen af elever, som ikke oplever en så god social trivsel. Når man kigger på de enkelte indikatorer, kan man tolke, at der skal arbejdes på at få det enkelte individ til at føle, at han/hun har et tilhørsforhold til skolen og fællesskabet i klassen.

Vi er opmærksomme på, at vi i flere klasser har en stor andel af elever med forskellige udfordringer, og at det kan have betydning for individets/klassernes sociale trivsel. Der arbejdes med trivselshandleplaner på klasseniveau. Og disse er med til at kvalificere teamets arbejde med klassens trivsel i det kommende skoleår.

Vi har sat fokus på en ensartethed i forhold til klasseledelse og feedback, da det har en afsmittende effekt på det trivselsmæssige aspekt.

Faglig trivsel (4.kl-9.kl.)

Her på Gungehuskolen er vi rigtig stolte af det markante hop, der har været i vores faglige trivsel hos vores elever i 4.kl.-9kl. Vi noterer os en rigtig flot fremgang i både højeste og næsthøjeste kategori.

Vores læsevejlederteam og ressourcepersoner omkring læsning er lokalt på skolen optaget af, hvordan vi får knækket koden, så alle elever bliver så dygtige de kan og holder deres progression i læsefærdigheder op igennem mellemtrinnet.

I vores ældste afdeling arbejdes der systematisk med feedback elev/elev og elev/lærer, hvor der sættes fokus på egen læring og progression. Der arbejdes med elevstyret skolehjemsamtale, hvor den enkelte elev bliver en central aktør i forhold til egen faglige/trivselsmæssige udvikling og progression.

Støtte og inspiration i undervisningen (4.kl-9.kl.)

Her ser vi, at det går den rigtige vej. Der er en lille stigning i de to øverste kategorier og et tilsvarende fald de to laveste, som viser, at eleverne forsat giver udtryk for glæde ved deres lærer, og at lærerne er gode til at hjælpe.

Vi kan dog også udlede, at eleverne ikke føler deres ideer inddrages nok i undervisningen og ikke oplever nok medbestemmelse. De giver dog udtryk for at deres lærere er gode til at hjælpe dem i undervisningen.

Ro og orden i undervisningen (4.kl-9.kl)

Tallene her viser, at eleverne i 4.kl-9.kl. i stor udstrækning oplever god ro og orden i klasserne. Der er sket en markant stigning i antallet af elever, som placerer sig i den øverste kategori. De har let ved at høre, hvad læreren siger i timerne, men til gengæld peger elever på, at når der er uro i klassen tager det lang tid for læreren at skabe ro.

Som tidligere nævnt har vi stor fokus på klasseledelse og de greb som er med til at skabe et godt læringsmiljø. Vi har ydermere fokus på, at årgangsteamene arbejder mere kollaborativt, og sammen finder fælles standarder og strukturer for, hvordan god klasseledelse udøves i praksis.

Er du glad for din skole? (0.kl-3.kl.)

For de yngstes vedkommende er tallene ikke tilfredsstillende, og dette kan skyldes flere faktorer. Hvis vi sammenligner tallet fra sidste år, kan vi udlede, at der er flere elever, der har nævnt, at de ikke er så glade for deres skole i begge de øverste kategorier. Dykker vi ned i tallene, kan vi se, at flere elever ikke oplever, at de er så gode til at hjælpe hinanden på klasseniveau, at de kan føle sig alene i klassen og er bange for at andre børn griner ad dem.

Kompleksitetsniveauet i vores yngste klasser er højt, da vi oplever at koncentrationen af elever med særlige udfordringer er omfattende. Det har desværre afsmittende effekt på læringsmiljøet og fællesskabet. Vi

oplever at have for få fælles strukturer for klasseledelse og for lidt fokus på relationerne eleverne imellem. Vi oplever, at lærerne fokuserer en del på at skabe ro og orden og bruger en del yderstyring af eleverne. Arbejdet omkring klassefællesskab og elevernes kontakt med hinanden, bruges der for lidt energi på.

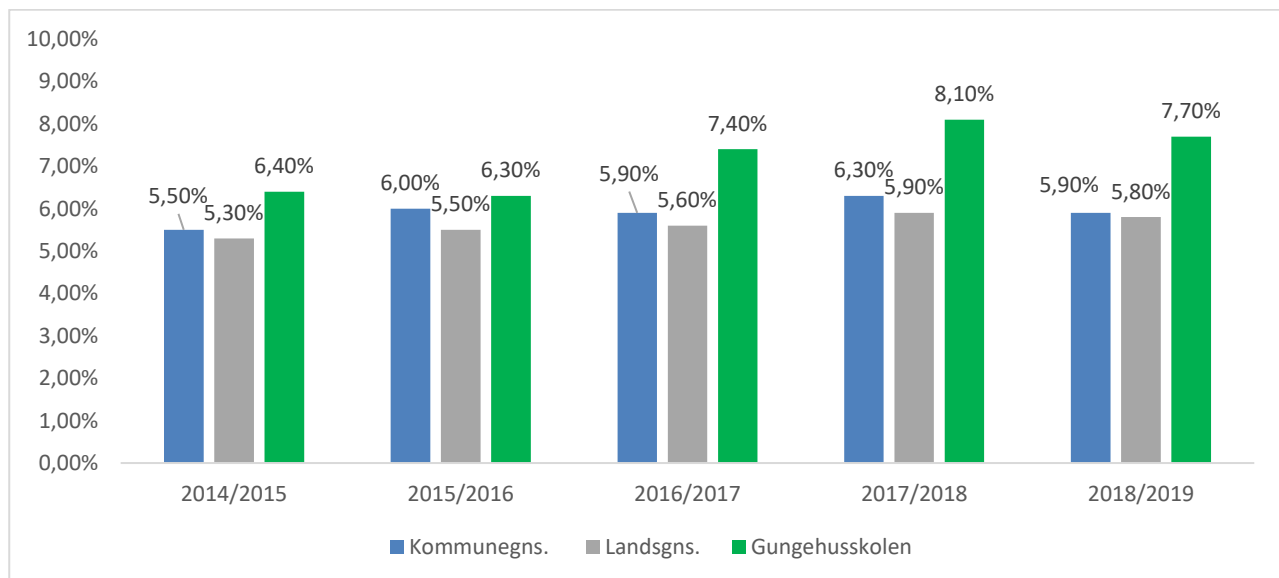
Vi har gennem vores ressourcefolk fokus på fælles klasseledelse, mentalisering samt relationskompetence i vejledningsforløb med almenlærerne, for at få løftet elevernes glæde ved skolen og for at skabe gode sunde læringsmiljøer. Det kan også have betydning, at der har været classesammenlægninger, hvilket har skabt uro blandt elever og forældre.

7. ELEVERNES FRAVÆR

Nedenstående kapitel omhandler elevernes fravær. Elevfraværet på kommunens folkeskoler har de sidste år haft et stort fokus og der har bl.a. været arbejdet med at bringe elevfraværet ned med en af indsatserne under Kvalitetsløftet "Godt du kom Elevfravær". Det høje elevfravær har hovedsageligt været registreret i udskolingsklasserne (7. – 10. klasse). Derfor har der været særligt fokus på denne elevgruppe. Der er bl.a. blevet sat ind ved at ændre praksis for registreringen af fraværet, således at eleverne i udskolingen bliver registreret hver time i modsætning til én gang om dagen. For de øvrige klasser er der fortsat registrering én gang om dagen.

I nedenstående er elevfraværet er opgjort i udviklingen af det samlede elevfravær over en 5-årig periode sammenlignet med det gennemsnitlige fravær på kommune- og landsplan (Jf. Graf 15). Derefter er skolens fravær opgjort på typen af fravær. Skolerne registrerer tre typer af fravær: sygdom, lovligt fravær og ulovligt fravær.

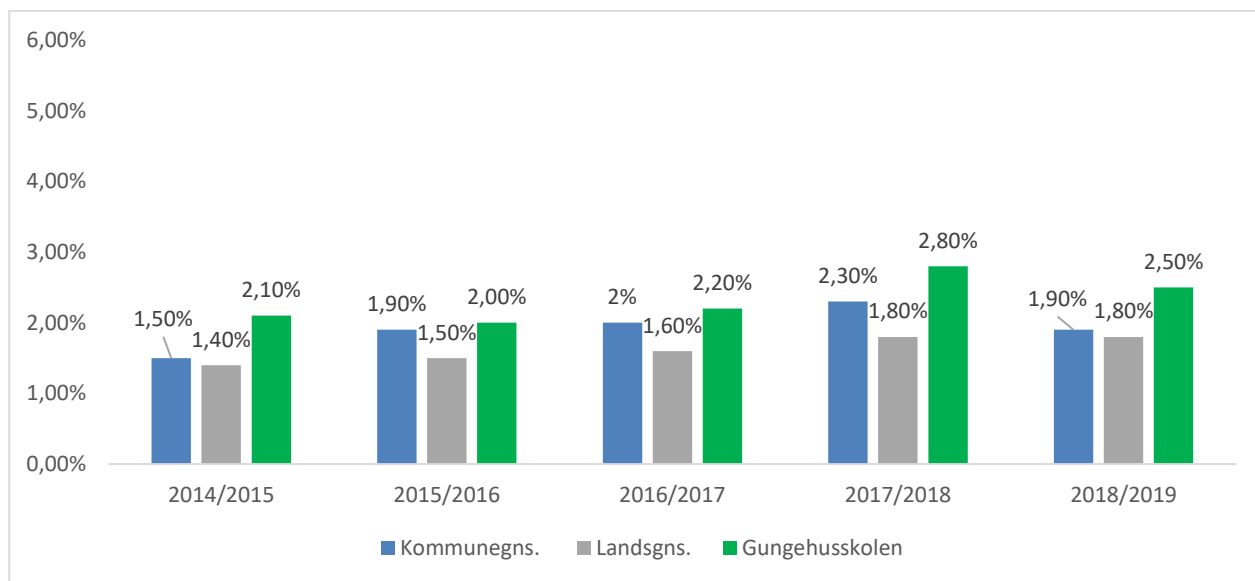
Graf 23: oversigt over samlet elevfravær over 5 år



Afgræsnings: folkeskoler – alle klasser
Kilde: uddannelsesstatistik.dk

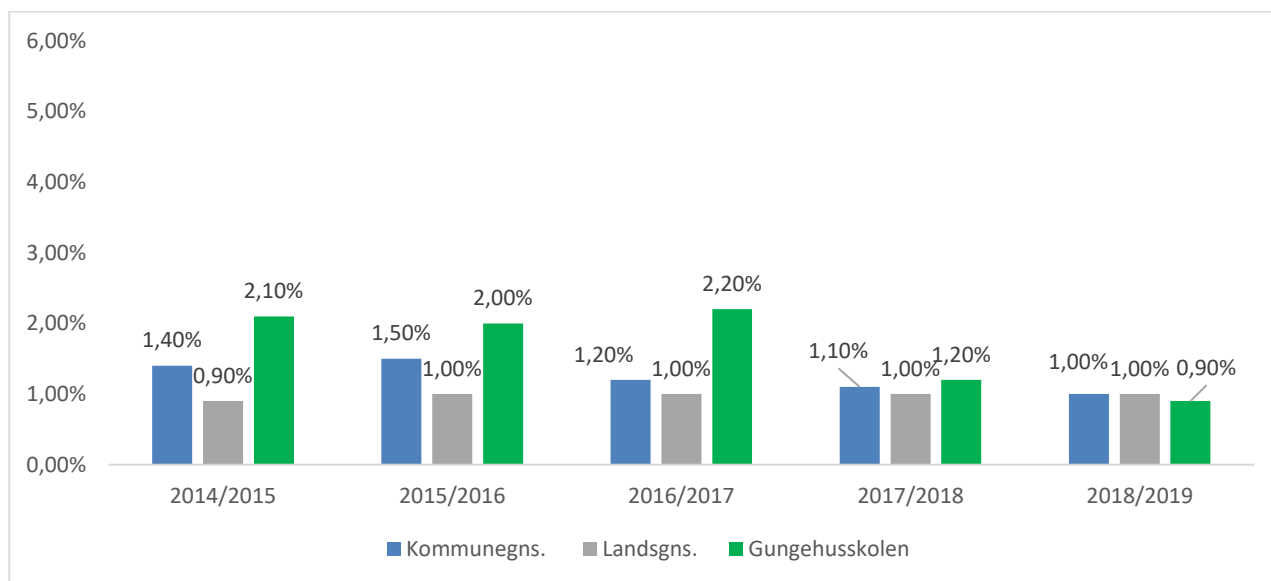
Graf 23 viser, at Gungehusskolen i skoleåret 2017/2018 har et gennemsnitligt elevfravær på 8,1%. I 2018/2019 ligger dette på 7,7 %. Gungehusskolens elevfravær ligger i begge år højere end det gennemsnitlige fravær i kommunen og på landsplan.

Graf 24: oversigt over elevfravær over 5 år – lovligt fravær



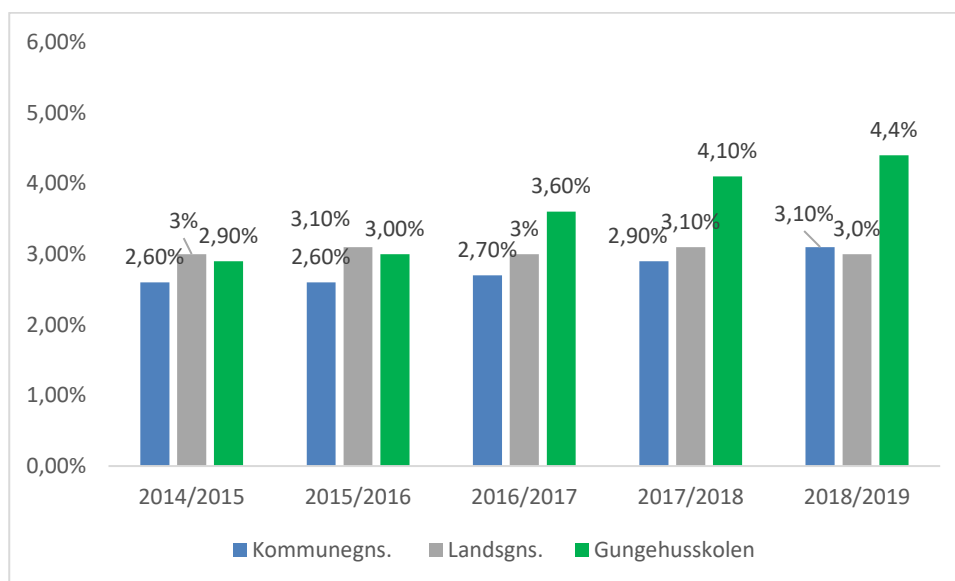
Afgræsnings: folkeskoler – alle klasser
Kilde: uddannelsesstatistik.dk

Graf 25: oversigt over elevfravær over 5 år – ulovligt fravær



Afgræsnings: folkeskoler – alle klasser
Kilde: uddannelsesstatistik.dk

Graf 26: oversigt over elevfravær over 5 år – sygefravær



Afgræsnings: folkeskoler – alle klasser

Kilde: uddannelsesstatistik.dk

Skolens vurdering af udvikling i elevfraværet

Det er positivt, at det ulovlige fravær er faldet betydeligt de sidste to år, samtidig er det tydeligt, at det samlede fravær ligger over både lands- og kommunegennemsnittet.

Det samlede fravær har været stigende de sidste tre skoleår. En årsag til dette kan være, at den socioøkonomiske sammensætning i elevgruppen generelt har udviklet sig i en mere negativ retning, da det faldende elevtal primært har været kendetegnet ved ressourcestærke elever, der er søgt til andre skoler. Dette ses bl.a. ved projektet U-start, der retter sig mod elever med skolevægring, hvor Gungehusskolen løbende har lagt beslag på 10 ud af deres 23 aktive sager. Ligeledes har Morgenholdet et tæt og fast samarbejde med Gungehusskolen for at sikre, at udsatte elever kommer i skole.

Udover at følge kommunens overordnede retningslinjer ift. elevfravær, er der på Gungehusskolen en ekstra indsats fra skolens SSP-lærere, der løbende og vedholdende følger op på elever og i samarbejde med ledelsen på udvalgte forældre og har et meget tæt samarbejde med Morgenholdet.

Siden efteråret 2017 har der været ekstra fokus på lærernes og pædagogernes registrering af elevfraværet, samt indført SMS-ordning for samtlige klasser, så forældrene har modtaget en SMS, hvis deres barn har været fraværende. For 0.-6. årgang sker dette på dagsbasis, mens det for 7.-9. årgang sker på lektionsbasis.

8. SKOLENS SAMLEDE VURDERING AF RESULTATERNE FREMSTILLET I KVALITETSRAPPORTEN

Der er en generel positiv udvikling omkring Gungehusskolen og resultaterne er mere positive end sidst, der blev skrevet kvalitetsrapport

Særlig afgangskaraktererne for skoleåret 2018/2019 peger i en positiv retning, og vi mener det skyldes den fokuserede indsats, der har været på de faglige resultater de to sidste skoleår. Puljeskoleprojektet har været medvirkende til dette fokus, samt arbejdet med co-teaching og bedre udnyttelsen af to-lærere ressourcerne.

Trivselsmålingen for 4.-9. årgang er også meget positiv, særlig med en stor stigning i den faglige trivsel og i elevernes oplevelse af ro og orden i undervisningen.

Set i lyset af den socioøkonomiske sammensætning af skolens elevgruppe er det meget positivt, at andelen af skolens elever med mindst 2 i dansk og matematik ved afgangseksamenene i 2019 lå på kommunegennemsnittet, efter at have ligget under de foregående tre år.

Ligeledes er det meget positivt at se, at andelen af elever der er i gang med en ungdomsuddannelse 3 måneder efter afsluttet uddannelse er steget med 53% fra 2016 til 2018, derved er andelen højere end landsgennemsnittet.

Det skal her igen påpeges, at Gungehusskolen ifølge seneste opgørelse fra CEPOS ved afgangseksamenene er placeret blandt landets 170 bedste skoler, når det gælder at løfte eleverne set ift. de socioøkonomiske kriterier. Det vil sige, at vi som skole øger elevernes muligheder i deres videre vej i uddannelsessystemet.

Samtidig er det tydeligt, at der fortsat er en række områder, hvor der er brug for forbedringer.

De nationale test særligt i matematik viser, at der er brug for en vedholdende fokuseret indsats på den faglige udvikling.

I de kommende år vil ledelsen have fokus på særligt to områder.

Et fortsat arbejde med elevernes sproglige udvikling, da lavt ordforråd og sprogforståelse stadig er kendetegnene for mange elever og i høj grad påvirker de faglige resultater i alle fag.

Arbejdet med udvikling af faglige klassekonferencer, hvor klassens lærere, de faglige vejledere og ledelsen sammen forholder sig til den faglige status på den enkelte klasse og sikre handleplaner for indsatser, der fokuserer på den faglige progression.

Desuden skal Ældste afdelings positive arbejde med feedback udvikles ned i Yngste afdeling, da der er evidens for, at elevernes indsigt i egen læring og fokus på fejltyper m.m. kan være med til at øge den faglige udvikling.