

Holmegårdsskolen

Lokal kvalitetsrapport for skoleårene 2017/2018 og 2018/2019

HVIDOVRE KOMMUNE



**HVIDOVRE
KOMMUNE**

1.	INDLEDNING	3
	De nationale mål for skoleområdet.....	3
2.	SKOLEN	6
	Præsentation af skolen.....	6
	Skolens beskrivelse af skoleårene 2017/2018 og 2018/2019	6
3.	SKOLENS FAGLIGE NIVEAU	8
	Karakterer ved bundne fag ved afgangsprøverne i 9. klasse.....	8
	Skolens karaktergennemsnit når der er taget højde for elevernes baggrund	12
	Skolens vurdering af udviklingen i afgangskaraktererne.....	18
	Skolens resultater i de nationale test.....	19
4.	ELEVERNES VIDERE UDDANNELSE EFTER FOLKESKOLEN	20
	Elevernes forudsætninger for at søge en på en erhvervsuddannelse	20
	Elever i uddannelse efter folkeskolen	21
	Skolens vurdering af de unges overgange til ungdomsuddannelse.....	23
5.	ELEVERNES TRIVSEL	24
	Eleverne på 4. – 9. klassetrin	24
	Skolerne vurdering af elevernes trivsel	27
	Elevernes sociale trivsel.....	28
	Elevernes faglige trivsel.....	28
	Elevernes oplevelse af ro og orden	28
6.	ELEVERNES FRAVÆR	29
	Skolens vurdering af udvikling i elevfraværet	31
7.	SKOLENS SAMLEDE VURDERING AF RESULTATERNE FREMSTILLET I KVALITETSRPPORTEN	32

1. INDLEDNING

Kvalitetsrapporten for skoleårene 2015/2016 og 2016/2017 for Holmegårdsskolen skal give læseren en samlet oversigt over en række områder, så som elevernes karakterer, trivsel og videre uddannelse, der har betydning for vurderingen af skolens kvalitet.

Kvalitetsrapporten har to overordnede formål, at

- give skolens interessenter, så som forældre og skolebestyrelse, en samlet oversigt over skolens kvalitet, som den beskrives gennem kvantitative data, analyser og skolernes egne vurderinger
- danne baggrund for Kommunalbestyrelsen og Børne- og Ungeudvalgets vurdering af skolevæsenet og de enkelte skolers niveau, samt at fungere som et strategisk styringsværktøj for den fremtidige planlægning af skolevæsnets og den enkelte skoles udvikling.

Denne rapport er en lokal kvalitetsrapport for Holmegårdsskolen. Den samlede kvalitetsafrapportering består af flere forskellige rapporter:

- En hovedrapport om det samlede skolevæsen
- Rapport med resultaterne fra de nationale test (fortrolig)
- Skolernes lokale kvalitetsrapport
- Skolernes lokale rapporter med resultater i de nationale test

De nationale mål for skoleområdet

I forbindelse med at folkeskolereformen trådte i kraft august 2014 blev der af regeringen fastsat en række nationale mål og måltal for folkeskolen. Disse mål og måltal er centrale for den opfølgning, der sker politisk, i forvaltning og på skolerne i forhold til udviklingen af elevernes faglige niveau og trivsel. De er derfor også retningsgivende for Kommunalbestyrelsens og skolernes arbejde med at højne kvaliteten i folkeskolen.

Nationale mål for folkeskolen er:

1. Folkeskolen skal udfordre alle elever, så de bliver så dygtige de kan.
2. Folkeskolen skal mindske betydningen af social baggrund i forhold til faglige resultater.
3. Tilliden til og trivslen i folkeskolen skal styrkes blandt andet gennem respekt for professionel viden og praksis.

De nationale måltal

For at gøre de nationale mål mulige at forfølge er der opstillet en række tilhørende måltal, som skal hjælpe kommunen og skolerne til at vurdere deres fremskridt i forhold til de opstillede mål. Måltallene synliggør med andre ord, hvilke forventninger og krav der er fra national side til folkeskolen.

De nationale måltal er:

- Mindst 80 % af eleverne skal være gode til at læse og regne i de nationale test.
- Andelen af de allerdygtigste elever i dansk og matematik skal stige år for år.
- Andelen af eleverne med dårlige resultater i de nationale test for læsning og matematik skal reduceres år for år.
- Elevernes trivsel skal øges.

På sigt skal alle elever kunne det samme i 8. klasse, som de kan i 9. klasse i dag.

De nationale mål retningsgivende for, hvordan skolernes kvalitet vurderes. Der vil derfor løbende blive refereret til de forskellige mål undervejs i rapporten.

Politiske pejlemærker og mål for skolerne i Hvidovre Kommune 2018-2021

På baggrund af dialogmøder mellem Børne- og Uddannelsesudvalget og skolelederne udarbejdede fagudvalget i december 2018 en række politiske pejlemærker, der blev godkendt af Børne- og uddannelsesudvalget i januar 2019. Ud fra pejlemærkerne har skolerne formuleret en række fælles mål for det almene område og specialområdet for årene 2018-2021. Pejlemærker og mål skal være med til at øge kvaliteten i skolens virksomhed. Pejlemærkerne præsenteres i nærværende kvalitetsrapport, for at give et indblik i, hvordan skolerne i den næste periode vil arbejde for yderligere at højne kvaliteten i skolerne i Hvidovre Kommune med start i efteråret 2019.

Pejlemærker og dertilhørende mål for det almene område:

Pejlemærke:	<i>Vi arbejder med inkluderende fællesskaber for alle skolebørn</i>
Mål:	Alle børn og unge oplever et koordineret/velfungerende samarbejde på tværs af fagpersoner, så den enkelte trives både socialt, personligt og fagligt
Pejlemærke:	<i>Vi tænker nyt og udvikler forældresamarbejdet lokalt</i>
Mål:	Alle familier oplever et relevant og konstruktivt samarbejde med skole/institution baseret på forventningsafklaring og dialog
Pejlemærke:	<i>Vi vil fortsat sikre fokus på overgange</i>
Mål:	Alle børn oplever trygge, genkendelige rammer ved overgangen ml. dagtilbud og skole/SFO
Pejlemærke:	<i>Vi samarbejder bredt for at styrke de unges muligheder for at træffe de rette valg</i>
Mål:	Alle unge får en koordineret indsats i overgangen ml. grundskole/10. klasse og ungdomsuddannelsen

Pejlemærker og dertilhørende mål for det specialiserede område:

Pejlemærke:	<i>Vi har blik for alle børn og står sammen om at løfte dem</i>
Mål:	Alle børn, unge og deres familier oplever et koordineret/velfungerende samarbejde på tværs af fagpersoner, så den enkelte trives både socialt, personligt og fagligt
Pejlemærke:	<i>Vi samarbejder tæt med forældrene for at støtte og udvikle det enkelte barn og fællesskabet</i>
Mål:	Styrke kommunikationen med forældre, så der bygges bro mellem barnets verdener både i skole og i fritidstilbud
Pejlemærke:	<i>Alle børn har ret til at opleve succes ifm. skolegang, uddannelse eller praktik</i>
Mål:	Alle børn får en individuel plan, der tager afsæt i barnets forudsætninger, og som giver en systematisk opfølgning hele forløbet

2. SKOLEN

Præsentation af skolen

Skolens ledelse i skoleåret 2019/2020 af:

Skoleleder: Stine Lindgren Berger
Viceskoleleder: Morten Toft
Afdelingsleder: Mille Geschwendtner
Afdelingsleder: Christian Nesgaard

Skolens fysiske opbygning:

	2017/2018	2018/2019
Antal spor	2-3	2-3
Afdelinger i SFO	2	2
Antal lokaler, hvor SFO og skole har lokalfællesskab	12	12
Antal lokaler på lokaliteter uden for skolen	0	0

Nøgletal for skoleåret 2015/2016 og 2016/2017

	2017/2018	2018/2019
Samlet elevtal	593	578
Antal elever i almenklasser	577	563
Antal elever i specialklasser	16	15
Antal elever i SFO	243	230

Skolens beskrivelse af skoleårene 2017/2018 og 2018/2019

Holmegårdsskolen: HØJ FAGLIGHED – TRIVSEL – INKLUSION

Vi skaber grobund for dannelse af individet og fællesskabet i inspirerende læringsmiljøer.

Holmegårdsskolen vil være blandt de bedste til at uddanne fagligt dygtige elever, med sociale og personlige kompetencer, der sætter dem i stand til at navigere og skabe sig et liv, i en verden i konstant forandring.

Eleverne skal forlade Holmegårdsskolen, med tro på og tillid til sig selv. Med lyst til at lære, lyst til at være nysgerrige og lyst til at være innovative. Med viden, færdigheder, værktøjer til og mod på livet.

Vi er en skole med viljen til at gøre en forskel for alle.

Skolen er præget af engagement, ambitioner og glæden ved at skabe inspirerende læringsmiljøer med trivsel og udvikling for alle elever.

Elever, forældre, personale og ledelse er alle ansvarlige overfor fællesskabet og de fælles opgaver.

Med udgangspunkt i folkeskoleloven, politiske pejlemærker, den faglige strategi i SKO og vores værdigrundlag, valgte vi at arbejde med nedenstående fokusområder i skoleårene 17/18 og 18/19:

Skoleåret 17/18

- Relationskompetencekursus - ICDP
- Læringsmålstyret undervisning og Meebook
- Matematik og faglig læsning
- Læringsmiljø og trivsel

Skoleåret 18/19

- Inkluderende fællesskaber: Relationskompetencekursus - ICDP
- Inkluderende fællesskaber: Matematik, faglig læsning og skr. fremstilling
- Inkluderende fællesskaber: Elevernes læring - Feedback og progression
- Professionelle læringsfællesskaber: Teamsamarbejde og organisering
- Fysiske rammer der fremmer trivsel og læring: Læringsmiljø og trivsel

Det har været vigtigt for os at sikre kontinuitet og udvikling på skolen, både fagligt og trivselsmæssigt, herunder at finde balance mellem organisering, undervisningsmetoder og indsatsområder. Vi har valgt at fokusere på fem indsatsområder og har til hvert enkelt mål udarbejdet mål, delmål og projektmål.

Vi oplever, at de målrettede indsatser har været med til at skabe et fælles sprog, forståelse og opmærksomhed overfor undervisning, forberedelse og evaluering med henblik på elevernes læring og trivsel. Vi forventer at en kontinuerlig opmærksomhed på at disse fortsat vil have betydning for skolens udvikling de kommende år.

3. SKOLENS FAGLIGE NIVEAU

Nedenstående kapitel omhandler elevernes faglige kompetencer. Det nationale mål, der knytter sig til dette kapitel er, at *Folkeskolen skal udfordre alle elever, så de bliver så dygtige de kan*. Dette mål knytter særligt an til Kvalitetsløftets mål om, at *Alle Hvidovres skoler har et karaktergennemsnit i dansk og matematik på 6,5 og et karaktergennemsnit i engelsk på 7,2*.

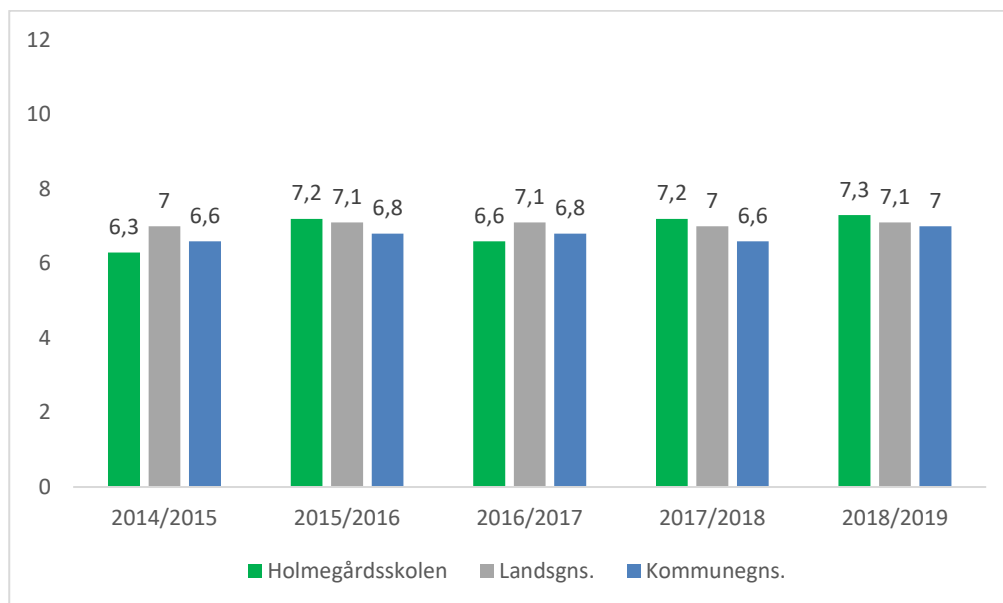
I det følgende fremlægges skolens resultater ved 9. classes afgangsprøver i de bunde prøvefag for skoleårene 2017/2018 og 2018/2019 og de tre foregående år. Karaktererne vil efterfølgende blive sammenlignet med karaktererne på landsplan, hvor tallene er blevet renset for elevernes socioøkonomiske baggrund. Det vil sige, at karaktererne bliver sammenlignet med karaktererne fra elever på landsplan, der har samme baggrundsforhold som eleverne i Hvidovre Kommune

Resultaterne, der fremstilles i nedenstående, giver ikke alene et fyldestgørende billede af, hvad eleverne har lært og hvilke kompetencer de har. Kapitlet giver derimod et billede af skolens udvikling med elevernes faglighed og om skolen går mod en positiv udvikling inden for de forskellige fagområder.

Karakterer ved bundne fag ved afgangsprøverne i 9. klasse

De følgende grafer viser skolens gennemsnitskarakterer ved 9. classes afgangsprøver i de bunde prøvefag for skoleårene 2017/2018 og 2018/2019 og de tre foregående år. De bundne prøvefag er: dansk, matematik, engelsk og fysik/kemi. Til at sammenligne skolens karaktergennemsnit fremgår også karaktergennemsnit for alle Hvidovre kommunens skoler og gennemsnittet på landsplan. Karaktererne inkluderer kun karakterer fra elever i normalklasser, og dermed ikke karakterer fra elever i specialklasser.

Graf 1: karaktergennemsnit for de bundne prøfefag ved 9. klasses afgangsprøver

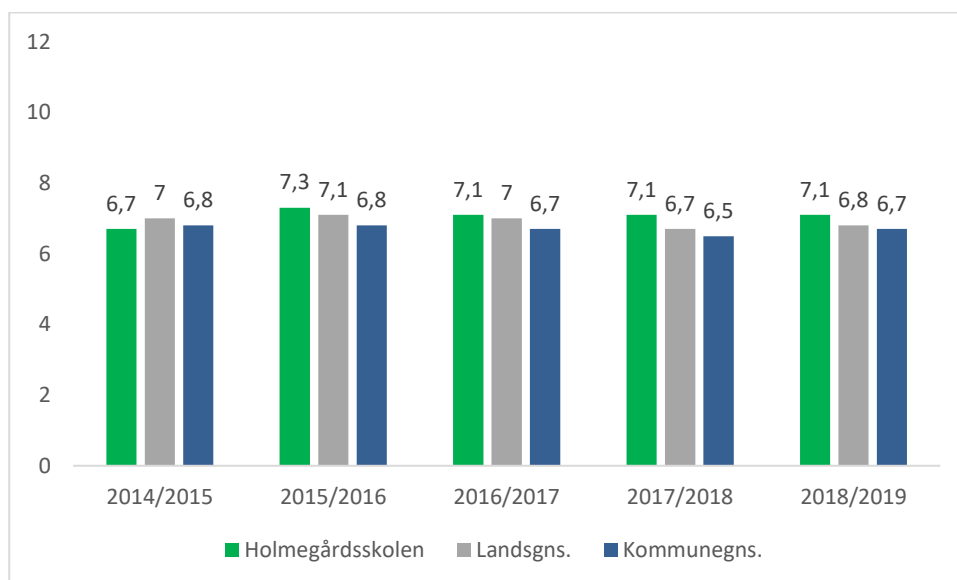


Afgræsnings: Normalklasser - fuldt årgangsoptagne

Kilde: uddannelsesstatistik.dk

Graf 1 viser, at Holmegårdsskolens karaktergennemsnit for de bundne prøfefag i 2017/2018 ligger på 7,2 og i 2018/2019 steget til 7,3. Holmegårdsskolens karaktergennemsnit ligger i for begge år højere end gennemsnittet for alle Hvidovre Kommunes folkeskoler og gennemsnittet på landsplan.

Graf 2: karaktergennemsnit i dansk 9. klasses afgangsprøver



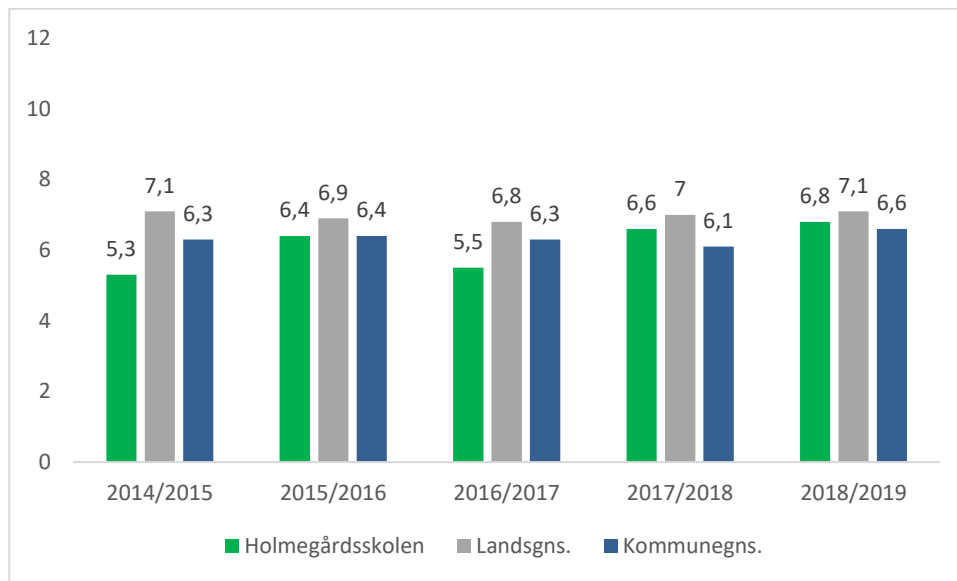
Afgræsnings: Normalklasser - fuldt årgangsoptagne

Note: karakteren er sammensat af fire karakterer: læsning, mundtlig, retskrivning og skriftlig

Kilde: uddannelsesstatistik.dk

Graf 2 viser, at Holmegårdsskolens karaktergennemsnit for afgangsprøverne i dansk i skoleåret 2017/2018 og i 2018/2019 ligger på 7,1. Holmegårdsskolens karaktergennemsnit i dansk ligger i begge skoleår højere end gennemsnittet for alle Hvidovre Kommunes folkeskoler og højere end gennemsnittet på landsplan.

Graf 3: karaktergennemsnit i matematik 9. klasses afgangsprøver



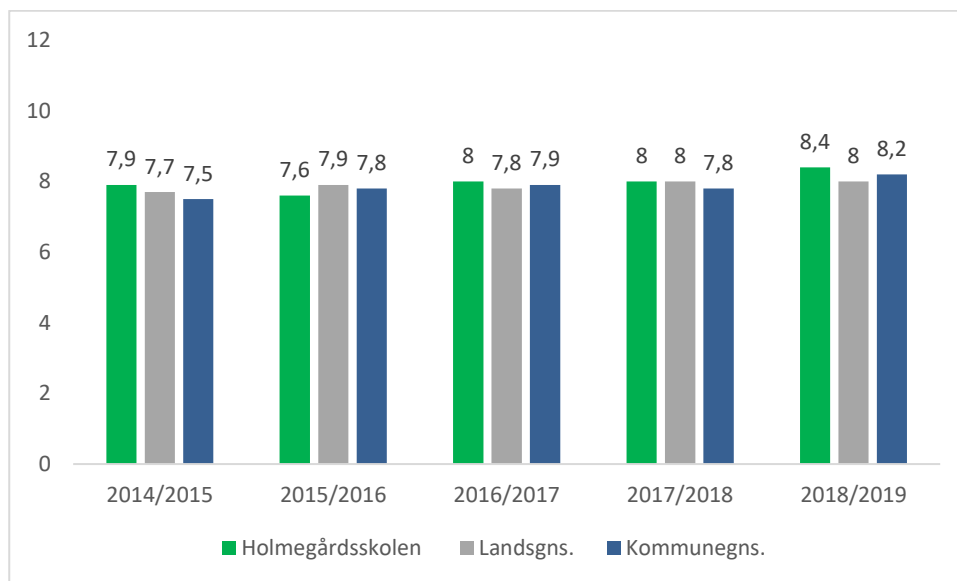
Afgræsnings: Normalklasser - fuldt årgangsofdelte

Note: karakteren er sammensat af to karakterer: matematik med og uden hjælpemidler

Kilde: uddannelsesstatistik.dk

Graf 3 viser, at Holmegårdsskolens karaktergennemsnit for afgangsprøverne i matematik i skoleåret 2017/2018 ligger på 6,6 og i 2018/2019 på 6,8. Holmegårdsskolens karaktergennemsnit i matematik ligger i begge skoleår lavere end gennemsnittet på landsplan men højere end for alle Hvidovre Kommunes folkeskoler.

Graf 4: karaktergennemsnit i mundtlig engelsk 9. klasses afgangsprøver

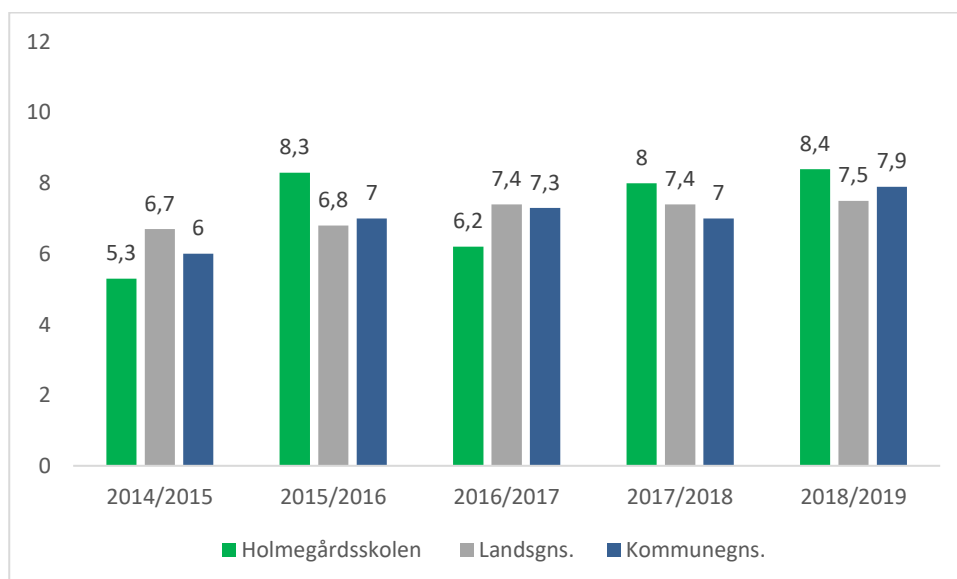


Afgræsnings: Normalklasser - fuldt årgangsoopdelte

Kilde: uddannelsesstatistik.dk

Graf 4 viser, at Holmegårdsskolens karaktergennemsnit for afgangsprøven i engelsk i skoleåret 2017/2018 ligger på 8 og i 2018/2019 på 8,4. Holmegårdsskolens karaktergennemsnit i engelsk ligger i skoleåret 2017/2018 på niveau med landsgennemsnittet og i 2018/2019 højere end gennemsnittet for alle Hvidovre Kommunes folkeskoler og for landsgennemsnittet.

Graf 5: karaktergennemsnit i fysik/kemi 9. klasses afgangsprøver



Afgræsnings: Normalklasser - fuldt årgangsoopdelte

Note: Fysik/kemi eksamen blev i skoleåret 2016/2017 erstattet med en obligatorisk fællesprøve i fysik/kemi, biologi og geografi. Prøveresultaterne fra 2016/2017 er således ikke for fysik/kemi, men for fællesprøven fysik/kemi, biologi og geografi
Kilde: uddannelsesstatistik.dk

Graf 5 viser, at Holmegårdsskolens karaktergennemsnit for afgangsprøven i fysik/kemi i skoleåret 2017/2018 ligger på 8 og i 2018/2019 steget til 8,4.

Prøven i fysik/kemi i skoleåret 16/17 blev udskiftet med en fællesprøve i fysik/kemi, biologi og geografi. Årene forinden er derfor heller ikke sammenlignelige.

Holmegårdsskolens karaktergennemsnit i fysik/kemi ligger i skoleåret 2017/18 og 2018/2019 højere end kommune og landsgennemsnittet.

Skolens karaktergennemsnit når der er taget højde for elevernes baggrund

I det følgende afsnit præsenteres karaktergennemsnittet for de bundne prøvefag sammenlignet med karaktererne fra elever på landsplan, der har samme baggrundsforhold som eleverne i Hvidovre Kommune. Elevernes baggrund, så som køn, herkomst, oprindelsesland og forældrenes uddannelsesniveau har ofte betydning for hvordan eleverne klarer sig i skolen. Det er faktorer som skolen ikke har indflydelse på. Ved at korrigere for disse socioøkonomiske faktorer, kan vi give et billede af, hvorvidt skolens elever har klaret afgangsprøverne bedre, dårligere eller på niveau med elever på landsplan, der har samme baggrund.

Bag om den socioøkonomiske reference

En skoles socioøkonomiske reference bliver beregnet ved hjælp af en statistisk model. I modellen indgår der en række registerbaserede oplysninger på personniveau om elevernes baggrundsforhold fra Danmarks Statistik. Baggrundsforholdene er:

- Køn
- Herkomst
- Oprindelsesland
- Forældrenes uddannelsesniveau og arbejdsmarkedsstatus
- Forældrenes ledighedsgrad
- Forældrenes indkomst
- Familietype og antal børn i familien
- Placering i søskendeflokken
- Specialundervisning

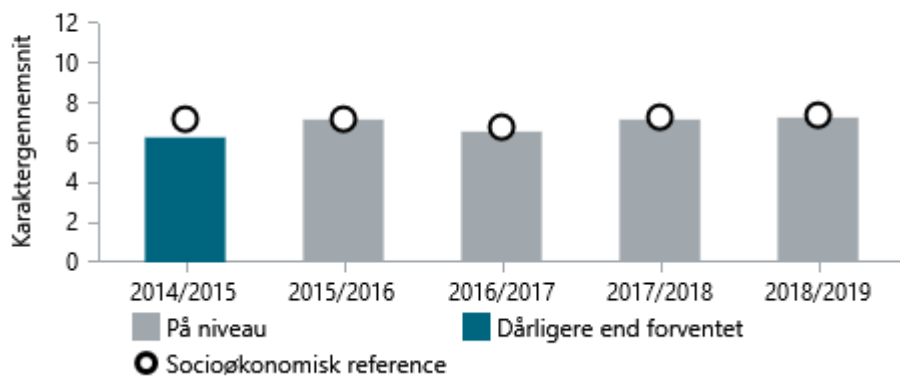
I analysen ses på sammenhængen mellem de forskellige baggrundsfaktorer, som skolen ikke har indflydelse på, og på testresultaterne. Det er kun de faktorer, der statistisk viser sig at hænge sammen med testresultaterne, som indgår i de endelige beregninger. På baggrund af analyserne beregnes skolens socioøkonomiske reference. Dette er et statistisk udtryk for, hvordan elever med lignende baggrundsforhold har klaret testene på landsplan. Selve beregningerne foregår på elevniveau, men den socioøkonomiske reference præsenteres kun på skoleniveau.

Den socioøkonomiske reference, som anvendes til at korrigere karaktererne, beregnes ud fra skolens faktiske elevgrundlag og ikke på baggrund af elever, der bor i skolens distrikt.

For at give et billede af, hvordan skolen klarer sig i forhold til den socioøkonomiske reference, vil der i følgende blive vist en graf for hver af de bundne prøvefag, dansk, engelsk, matematik og fællesprøven i naturfag for en 1-årig og en 3-årig periode. En grå søjle i grafen betyder, at skolen er på niveau med den socioøkonomiske reference. Er søjlen lyseblå betyder det, at skolen er over niveau for den socioøkonomiske reference. Hvis søjlen er mørkeblå, er skolen under niveau.

Graf 6: socioøkonomisk korrektion af de bundne prøver

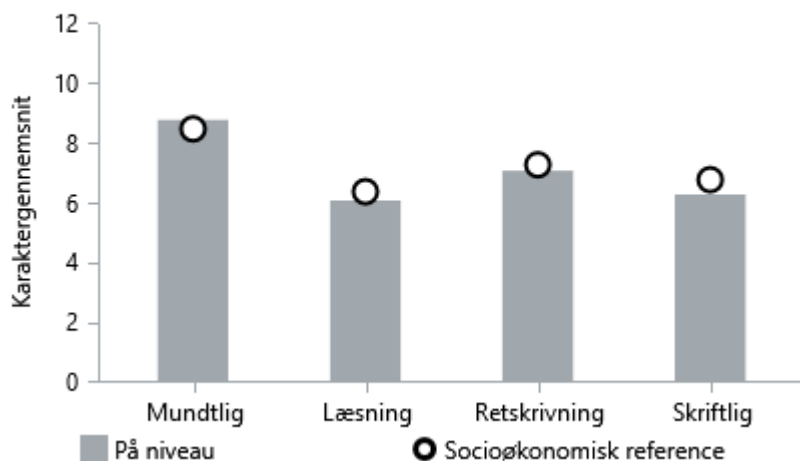
Udvikling i karaktergennemsnit i bundne prøvfag



Graf 6 viser, at udviklingen i karaktergennemsnit for de bundne prøvfag ligger på niveau i forhold til den socioøkonomiske reference med en forskel på 0,1 karakterpoint i 2018/2019.

Graf 7: socioøkonomisk korrektion af de bundne prøver – dansk - 1-årig periode

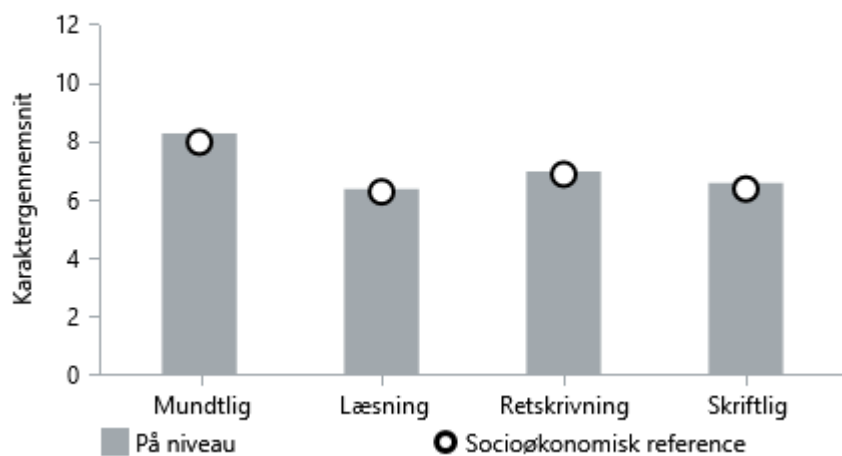
Karaktergennemsnit i faget: Dansk 2018/2019



Graf 7 viser, at i 2018/2019 ligger Holmegårdskolen på niveau i forhold til den socioøkonomiske reference.

Graf 8: socioøkonomisk korrektion af de bundne prøver – dansk - 3-årig periode

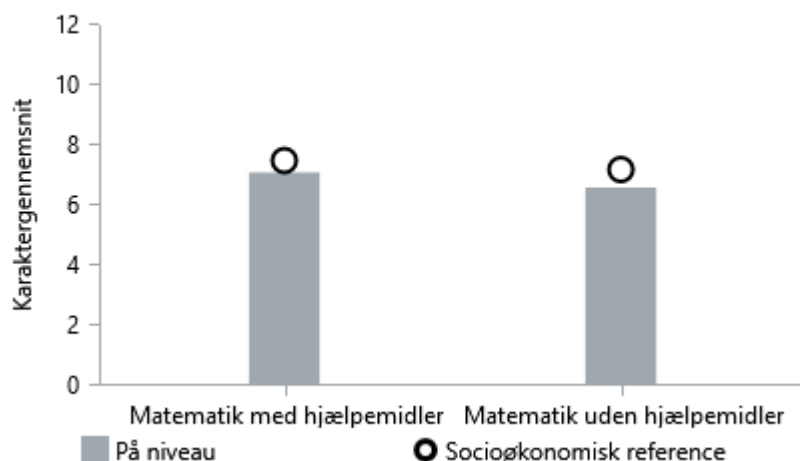
Karaktergennemsnit i faget: Dansk 2018/2019



Graf 8 viser, at over en 3-årig periode ligger Holmegårdsskolens karaktergennemsnit på niveaueu med andre elever med samme socioøkonomiske baggrund.

Graf 9: socioøkonomisk korrektion af de bundne prøver – matematik - 1-årig periode

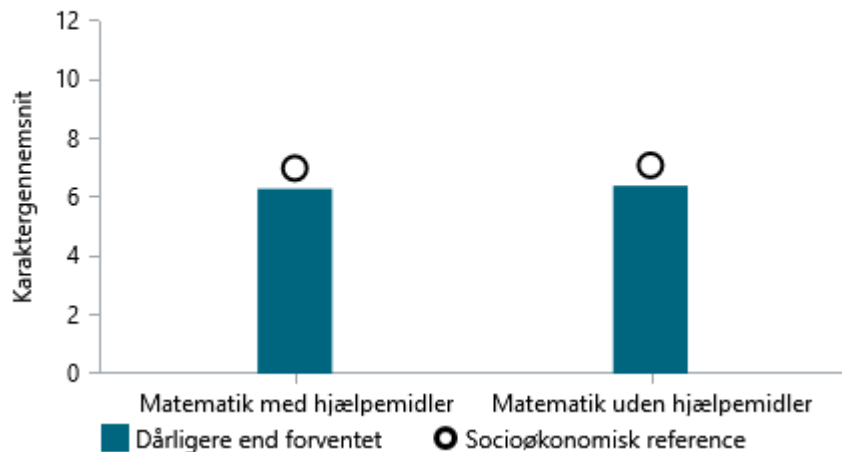
Karaktergennemsnit i faget: Matematik 2018/2019



Graf 9 viser, at Holmegårdsskolen i matematik med og uden hjælpemidler ligger på niveau med den socioøkonomiske reference med en forskel på -0,7 karakterpoint i matematik uden hjælpemidler.

Graf 10: socioøkonomisk korrektion af de bundne prøver – matematik - 3-årig periode

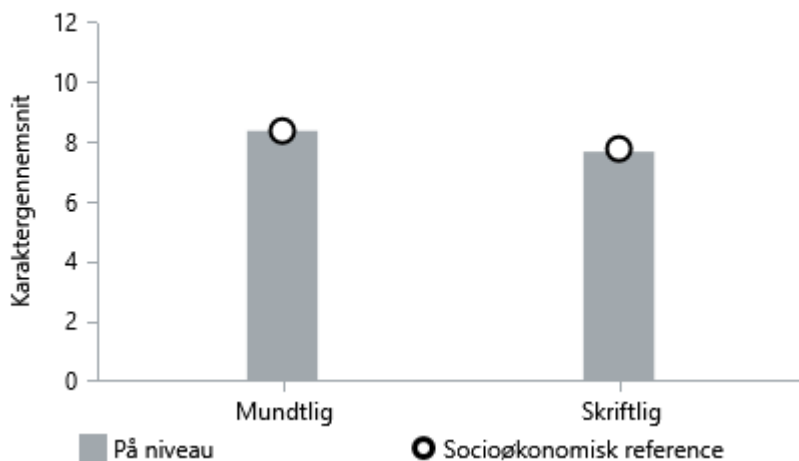
Karaktergennemsnit i faget: Matematik 2018/2019



Graf 10 viser, at over en 3-årig periode ligger Holmegårdsskolen dårligere end det forventede med en forskel på 0,6 karakterpoint i matematik uden hjælpemidler. For matematik med hjælpemidler er forskellen 0,7 karakterpoint.

Graf 11: socioøkonomisk korrektion af de bundne prøver – engelsk - 1-årig periode

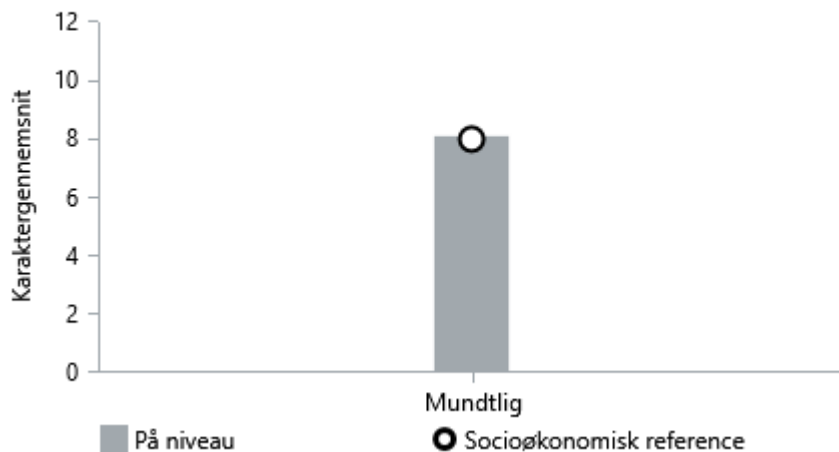
Karaktergennemsnit i faget: Engelsk 2018/2019



Graf 11 viser, at Holmegårdsskolens karaktergennemsnit i 2018/2019 ligger på niveau med det forventede, set i forhold til den socioøkonomiske reference.

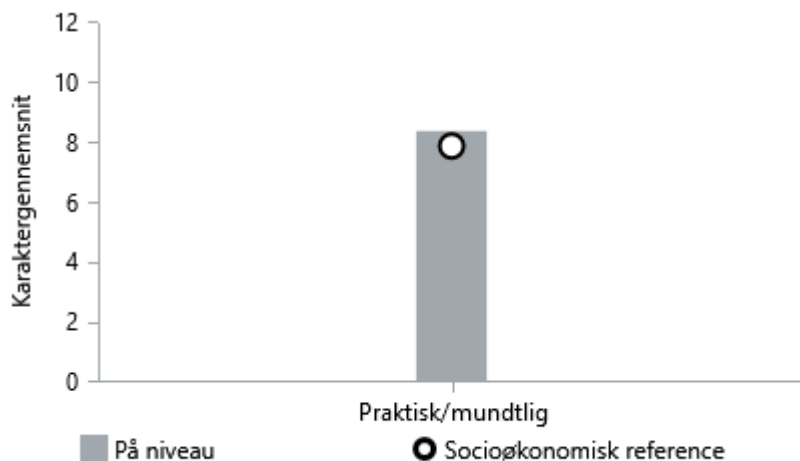
Graf 12: socioøkonomisk korrektion af de bundne prøver – engelsk - 3-årig periode

Karaktergennemsnit i faget: Engelsk 2018/2019



Over en 3-årig periode, ses det i graf 12, at Holmegårdsskolen ligger på det forventede niveau, set i forhold til den socioøkonomiske reference.

Graf 13: socioøkonomisk korrektion af de bundne prøver – fællesprøve i naturfag - 1-årig periode



Graf 13 viser, at Holmegårdsskolen i 2018/2019 i fællesprøven i naturfag ligger på niveau med en forskel på 0,5 karakterpoint.

Graf 14: socioøkonomisk korrektion af de bundne prøver – fællesprøve i naturfag - 3-årig periode



Graf 14 viser, at over en 3-årig periode er forskellen 0,1 karakterpoint og på niveau med det forventede resultat, set i forhold til den socioøkonomiske reference.

Skolens vurdering af udviklingen i afgangskaraktererne

Samlet set er vi rigtig tilfredse med resultaterne.

Vi har igennem skoleårene haft fokus på et fagligt løft i både matematik og dansk via særligt tilrettelagte forløb, og det er tilfredsstillende at se, at det har haft en positiv effekt. I både dansk og matematik.

Der vil fortsat være et fremadrettet fokus på at sikre fagligheden og tilrettelægge og strukturere indsatsen i forhold til vores fokusområder, der er med til at højne kvaliteten af undervisningen og hermed elevernes udbytte af undervisningen.

Det vil også være vigtigt for os at særligt dygtige elever tilvælger og ikke fravælger os.

Udviklingen i dansk:

Er tilfredsstillende. Vores fremadrettede mål vil være, at vi bevarer et karaktergennemsnit over 7 men gerne tættere på 8. Det vil være vigtigt, at vores indsats målrettes yderligere for at støtte op om dette mål.

Udviklingen i matematik:

Vi er tilfredse og stolte af den matematikfaglige udvikling, der er på skolen. Matematik har været et af vores store og målrettede indsatsområder de sidste tre skoleår. Vejledere og lærere har igennem de sidste to år oparbejdet et forpligtende fællesskab omkring matematikundervisningen med en rød tråd fra 0.-9. årgang. Vejlederne i vores ressourcecenter arbejder struktureret med tidlige indsatser, sprintforløb på 9. årgang, superhold til de dygtige elever, vejledning af kollegaer hele vejen op og fælles faglig forberedelse på både årgange og i fagteams. Vi afholder nu på 3. år matematikkens dag på hele skolen, og vi oplever

tydeligt at matematikken har fået en anden plads og betydning på skolen, hvilket vi tror på er med til at styrke elevernes læring.

Trods ovenstående har vi en opmærksomhed på, at vi ligger højere end gennemsnittet i kommunen, men lavere end landsgennemsnittet og i forhold til resultaterne i matematik uden hjælpemidler ligger vi dårligere end forventet set op mod vores socioøkonomiske reference. Vi skal derfor fortsat sikre udviklingen og have en fortsat opmærksomhed på, at det vi har gjort og gør skal fortsætte og styrkes.

Udviklingen i engelsk

Vi er tilfredse og stolte af vores engelskfaglige udvikling. Vi har et stort sprogligt fokus via vores engelskvejleder, som kommer på banen allerede fra 1. klasse via fælles faglig fordybelse engelsklærerne imellem. Vi arbejder på, at undervisningen skal være sjov og levende og at eleverne tidligt i livet finder sprogundervisningen inspirerende og spændende. Vi arbejder med kollegavejledning og tilbud om superhold til vores dygtigste elever. Karaktergennemsnittet er jævnt, vi er lige over kommunegrænsen, hvilket stiller krav til en drøftelse om, hvordan vi bevarer den gode kurve og om undervisningen er målrettet og tilrettelagt tilfredsstillende i forhold til den enkelte elevs potentialer, rammer vi fx de dygtigste elever.

Udviklingen i fysik/kemi

Vi er efter nogle år med et for stort udsving rigtig tilfredse med vores udvikling og resultater. Den nye naturfaglige prøve stiller krav om tæt samarbejde mellem sciencelærerne i biologi, geografi og fysik/kemi og det har været en stor prioritering for os at afsætte ressource til at få opbygget et godt samarbejde, både mellem udskolingslærerne men også mellem natur- og teknicklærerne i indskoling og på mellemtrinnet samt mellem dem og udskolingslærerne. For at profitere bedst muligt af fagene kræver det et en rød tråd fra 0.-9. klasse, hvorfor vi igennem de sidste tre skoleår har oparbejdet et styrket fagligt fællesskab blandt vores fysik- og kemilærere, og som vi oplever har været med at reducere udsvingene og forbedret vores resultater. Fremover vil fokus være på at fastholde de gode resultater.

Generel bemærkning

For alle fag hører det med, at skolens læse- og ordblindvejleder igennem de seneste år har struktureret samarbejdet mellem lærere, forældre og elever, således at de i et tæt samarbejde støtter eleverne i at anvende de tekniske muligheder, herunder sikre motivationen til at lære, trods deres ordblindvanskeligheder. Arbejdet heri foregår ved at ansvarliggøre alle faglærere, være tæt på børnene og lærerne i praksis, kontinuerlig opfølgning, caféeftermiddage for forældrene og udvikling af en ordblindpatrulje samt elever der støtter andre ordblinde elever på skolen.

4. Skolens resultater i de nationale test

Alle testresultater og testopgaver fra de nationale test er fortrolige. At oplysningerne er fortrolige betyder, at lærere, skoleledere, medlemmer af skolebestyrelsen, ansatte i den kommunale forvaltning, medlemmer af kommunalbestyrelsen m.fl. har tavshedspligt med hensyn til oplysningerne.

Testresultaterne vises derfor ikke i denne rapport, men i en selvstændig, der kun er tilgængelig for ovennævnte grupper.

5. ELEVERNES VIDERE UDDANNELSE EFTER FOLKESKOLEN

Det følgende kapitel handler om, hvilke uddannelser eleverne fortsætter i efter folkeskolen. I afsnittet beskriver elevernes faglige forudsætninger for at starte på en ungdomsuddannelse. Kapitlet beskriver også, hvor eleverne befinder sig 3 og 15 måneder efter de har færdiggjort 9. klasse. Mange elever fortsætter i 10. klasse og/eller på efterskole efter 9. klasse, og derfor kan andelen af de, der er i ungdomsuddannelse 3 måneder efter 9. klasse fremstå meget lille.

De nationale mål, der knytter sig til, at flere unge gennemfører en ungdomsuddannelse er¹:

- 90 pct. af en årgang skal have en ungdomsuddannelse, når de er 25 år.
- 10 pct. skal være godt på vej til at få en uddannelse senere eller have fast tilknytning til arbejdsmarkedet.

Elevernes forudsætninger for at søge en på en erhvervsuddannelse

For elever, som afsluttede folkeskolen frem til juni 2017 var de faglige krav, at eleven skulle have minimum 2,0 i dansk og matematik for at søge ind på en erhvervsuddannelse². For at søge ind på de gymnasiale uddannelser er de faglige krav højere.

For at blive optaget på en erhvervsuddannelse eller en gymnasial uddannelse (stx, hhx og htx) skal en elev ligeledes være erklæret uddannelsesparat. En vurdering af en elevs parathed i forhold til at vælge og gennemføre en ungdomsuddannelse starter i 8. klasse. Vejledere fra Ungdommens Uddannelsesvejledning (UU) og lærere på klassetrinnet foretager vurderingen i et samarbejde. Vurderingen undersøger elevens faglige, personlige og sociale forudsætninger for at kunne gennemføre den ungdomsuddannelse, som eleven har ønske om at begynde på efter 9. eller 10. klasse.

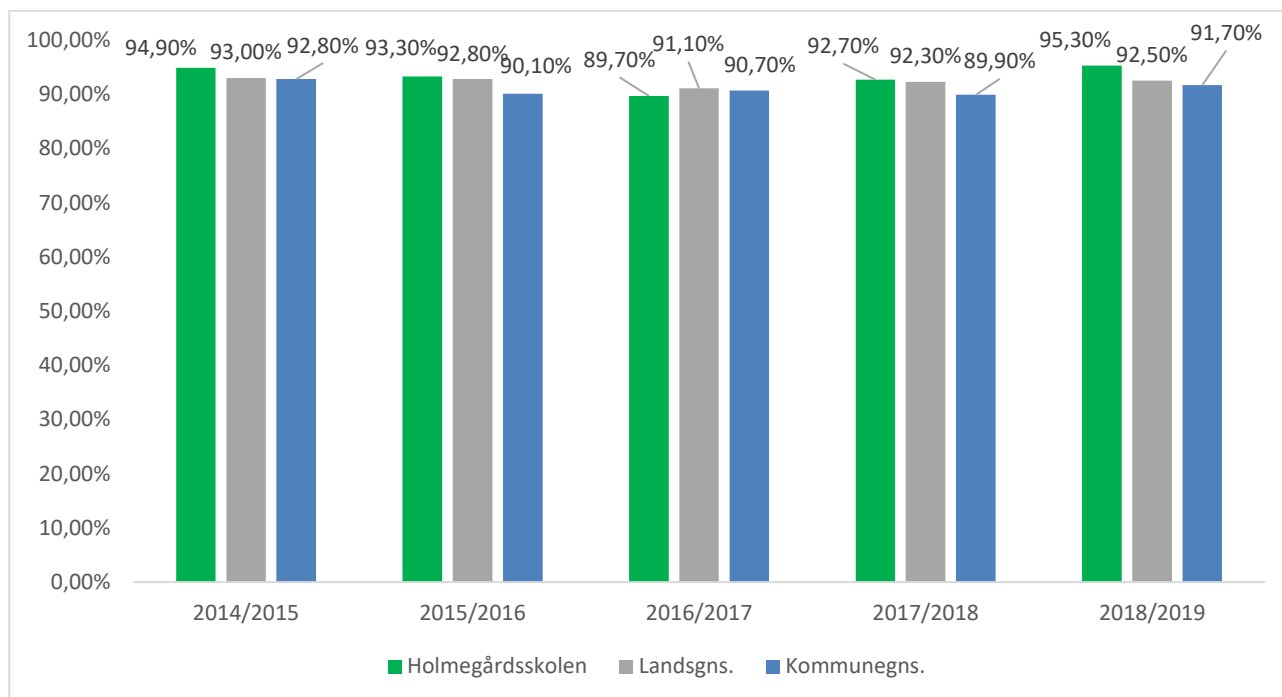
De krav, elever skal opfylde for at blive optaget på ungdomsuddannelserne (erhvervsuddannelser, gymnasiale og HF) er under forandring efter reformer af de tre uddannelsesformer. Fra 2019 gælder forskellige krav. For at blive optaget på en gymnasial uddannelse skal man blandt andet have mindst 5 i gennemsnit af samtlige standpunktskarakterer.

Af den nedenstående graf fremgår det, hvor stor en andel af skolens elever, der har fået mindst 2 i både dansk og matematik, som svarer til de nødvendige faglige forudsætninger for at starte på en ungdomsuddannelse.

¹ Udmeldt juni 2017

² Kravet indebærer 2,0 i gennemsnitskarakter i både dansk og matematik til afgangsprøven i 9. eller 10. klasse eller en tilsvarende prøve. I dansk beregnes gennemsnittet af dine mundtlige og skriftlige karakterer. I matematik beregnes gennemsnittet af dine skriftlige karakterer.

Graf 15: andel af skolens elever med mindst 2 i dansk og matematik



Afgræsnings: Normalklasser - fuldt årgangsoopdelte

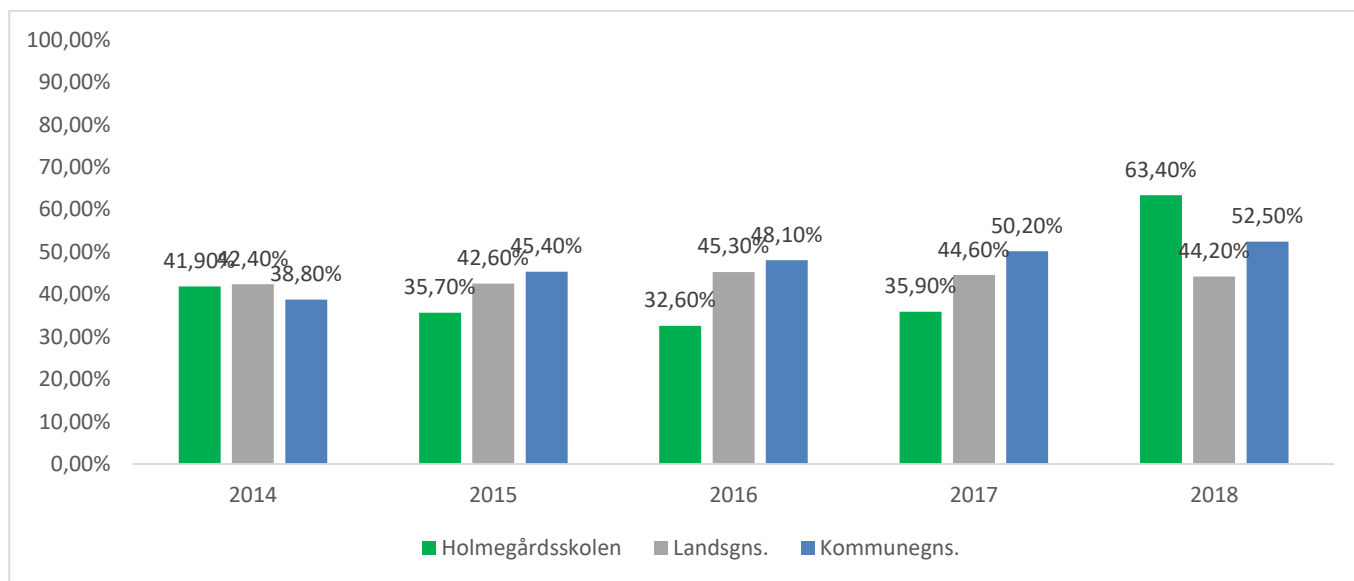
Kilde: uddannelsesstatistik.dk

Graf 15 viser, at Holmegårdsskolens andel af elever, der har fået mindst 2 i dansk og matematik i skoleåret 2017/2018 ligger på 92,7% og i 2018/2019 er steget til 95,3%. Til sammenligning ligger skolen højere end både kommunegennemsnittet og landsgennemsnittet.

Elever i uddannelse efter folkeskolen

Andelen af elever fra Holmegårdsskolen, der er startet på en ungdomsuddannelse, og er i gang henholdsvis 3 og 15 måneder efter 9. klasse er vist i graferne nedenfor.

Graf 16: andel af elever, der er i gang med en ungdomsuddannelse 3 måneder efter afsluttet 9. klasse



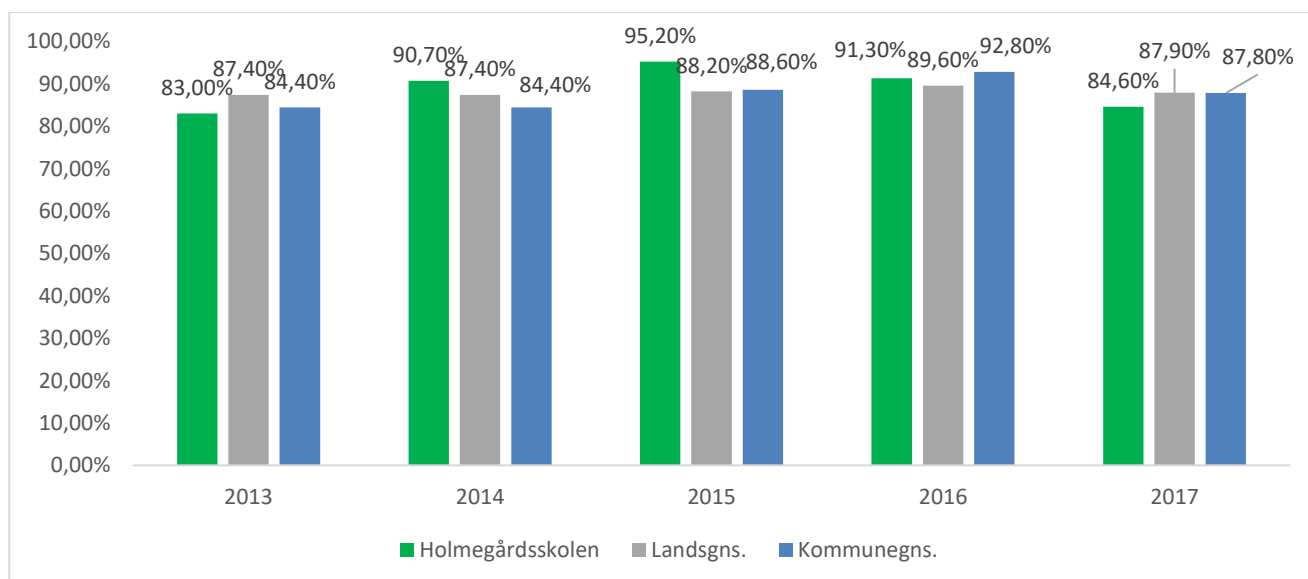
Afgræsninger: alle elever

Note: Ved overgang forstås personer, som på statistidspunktet er i gang med en uddannelse, eller forinden har fuldført en uddannelse. Året angiver det år, hvor eleven har afsluttet 9. klasse.

Kilde: uddannelsesstatistik.dk

Graf 16 viser andelen af Holmegårdsskolens elever, der er gået i gang med en ungdomsuddannelse 3 måneder efter de gik ud af 9. klasse. For årgangen, der gik ud i 2017 er det 35,9 % mens det for årgangen, der gik ud i 2016 er 63,4 %.

Graf 17: andel af elever, der er i gang med en ungdomsuddannelse 15 måneder efter afsluttet 9. klasse



Afgræsnings: alle elever

Note: Ved overgang forstås personer, som på statustidspunktet er i gang med en uddannelse, eller forinden har fuldført en uddannelse. Året angiver det år, hvor eleven har afsluttet 9. klasse.

Kilde: uddannelsesstatistik.dk

Graf 17 viser andelen af Holmegårdsskolens elever, der er gået i gang med en ungdomsuddannelse 15 måneder efter de gik ud af 9. klasse. For årgangen, der gik ud i 2017, er det 84,6 %. Andelen er lavere end den gennemsnitlige andel i kommunen og på landsplan.

Graf 17 viser, hvor stor en andel elever, der er i gang med en ungdomsuddannelse godt et år efter, de har forladt 9. klasse. Andelen omfatter også elever, der har gennemført 10. klasse. Graf 17 giver et billede af, hvor stor en del af den samlede årgang, der starter på en ungdomsuddannelse efter endt folkeskole.

Billedet af, hvor mange der er i gang 15 måneder efter 9 klasse, viser hvor mange, der er kommet i gang med en ungdomsuddannelse. Det siger ikke noget om, hvor mange der gennemfører uddannelsen.

Skolens vurdering af de unges overgange til ungdomsuddannelse.

Vi arbejder målrettet sammen med uddannelsesvejledningen, for at vores elever og deres forældre bliver klædt på til at træffe beslutning omkring valg af den rettet ungdomsuddannelse. Vi har i skoleårene 2017/2018 og 2018/2019 desværre været udfordret af to sygdomsmeldinger hos vores tilknyttede uddannelsesvejleder.

Ud fra graf 16 kan vi se, at vores elever i stigende grad hurtigt kommer i gang med en ungdomsuddannelse. Ud fra graf 17 kan vi desværre i 2017 se en tilbagegang i antallet af elever, der efter 15 måneder er i gang med en ungdomsuddannelse.

Skolens ledelse og lærere følger udviklingen omkring ungdomsuddannelserne tæt. Skolen arbejder tæt sammen med uddannelsesvejledning, elever og forældre for at sikre, at der lægges en fornuftig faglig og personlig plan for skolens elever, vi har et særligt fokus på de elever, der vurderes ikke uddannelsesparate.

Vi er bevidste og opmærksomme på de nye adgangskrav til ungdomsuddannelserne og har en løbende dialog mellem uddannelsesvejledningen og centeret for at sikre mere stabilitet omkring vores vejledningssituation. Vi er opmærksomme på, at det tætte samarbejde mellem skolen, uddannelsesvejledningen, elever og forældre er afgørende for de unges overgange til ungdomsuddannelserne.

6. ELEVERNES TRIVSEL

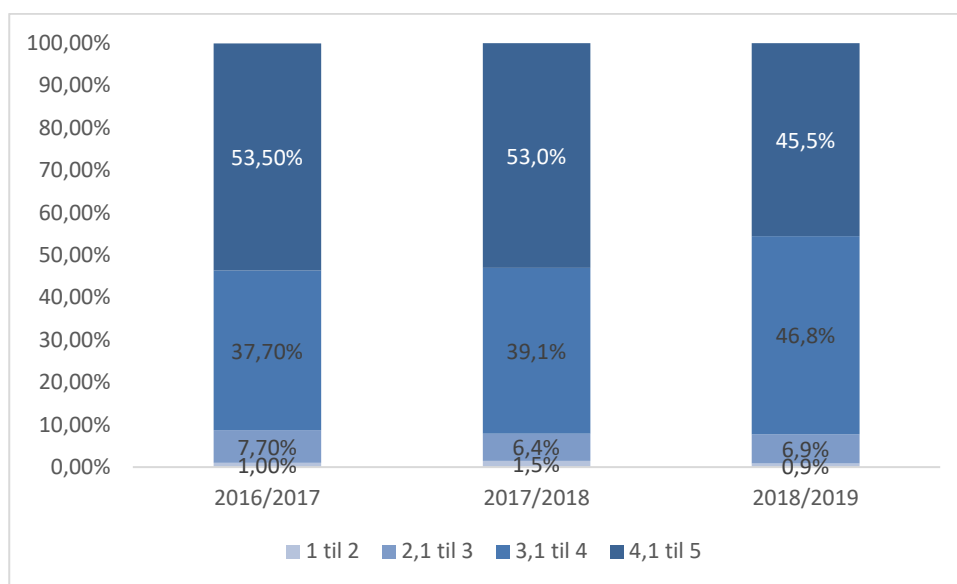
I dette kapitel sættes der fokus på elevtrivslen. Elevernes trivsel er vigtig da den har stor betydning for elevernes læring, engagement og motivation for at gå i skole. Det nationale måltal, der knytter sig til dette afsnit er, at *elevernes trivsel skal øges*.

Til at følge elevernes trivsel blev der i foråret 2015 for første gang gennemført en national trivselsmåling. Undersøgelsen indeholder 20 spørgsmål til 0. – 3. klasse og 40 spørgsmål til 4. – 9. klasse.

Eleverne på 4. – 9. klassetrin

For de ældste elever er spørgsmålene blevet samlet i fire overordnede temaer kaldet indikatorer: social trivsel, faglig trivsel, støtte og inspiration i undervisningen samt ro og orden. Ud over de fire indikatorer var der også en række spørgsmål om fx skolens fysiske tilstande. Disse spørgsmål blev samlet under 'øvrige spørgsmål'. Svarkategorierne for indikatorerne er opdelt fra 1-5, hvor 1 repræsenterer den ringeste trivsel, mens 5 repræsenterer den bedst mulige trivsel. Dvs. at hvis der i svarkategorien 4,1-5 for social trivsel står 58,6 %, så betyder det, at 58,6 % af eleverne scorer deres sociale trivsel til at være mellem 4,1 og 5, hvor fem er den bedst mulige trivsel.

Graf 18: social trivsel blandt elever fra 4. – 9. klasse

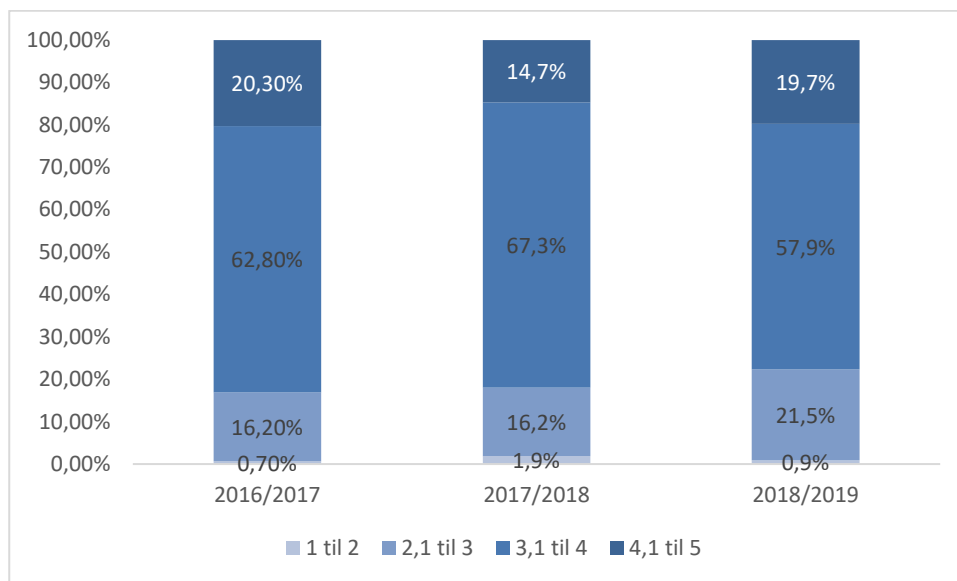


Afgrænsninger: folkeskoler – alle klasser

Kilde: uddannelsesstatistik.dk

Graf 10 viser, at 45,5% af eleverne på 4. - 9. klassetrin i skoleåret 18/19 på Holmegårdsskolen har svaret meget positivt på spørgsmålene vedrørende deres sociale trivsel. I forhold til de to foregående skoleår er denne andel blevet mindre.

Graf 19: faglig trivsel blandt elever fra 4. – 9. klasse

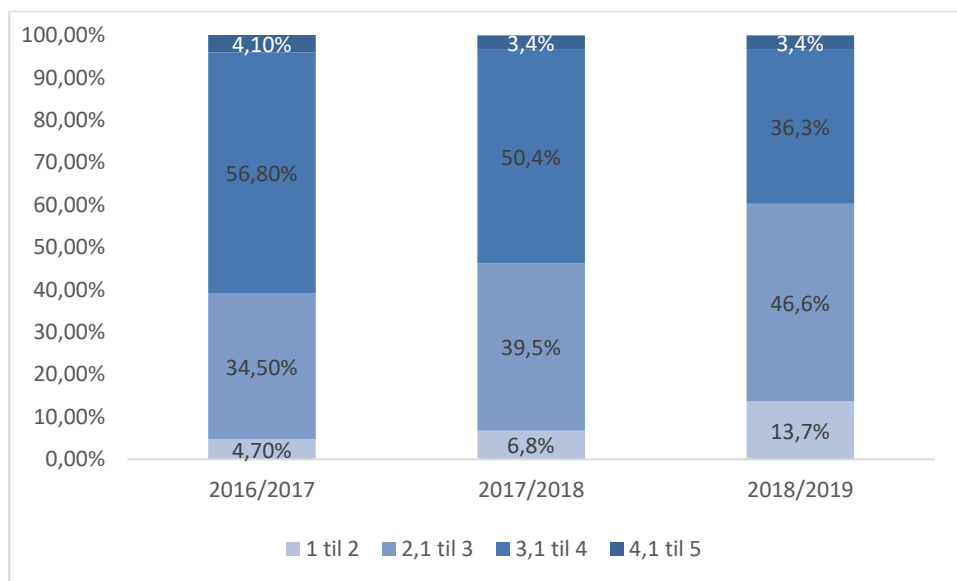


Afgrænsninger: folkeskoler – alle klasser

Kilde: uddannelsesstatistik.dk

Graf 19 viser, at 19,7 % af eleverne på 4. - 9. klassetrin i skoleåret 18/19 på Holmegårdsskolen har svaret meget positivt på spørgsmålene vedrørende deres faglige trivsel. I forhold til skoleåret 17/18 er denne andel blevet større.

Graf 20: støtte og inspiration i undervisningen blandt elever fra 4. – 9. klasse

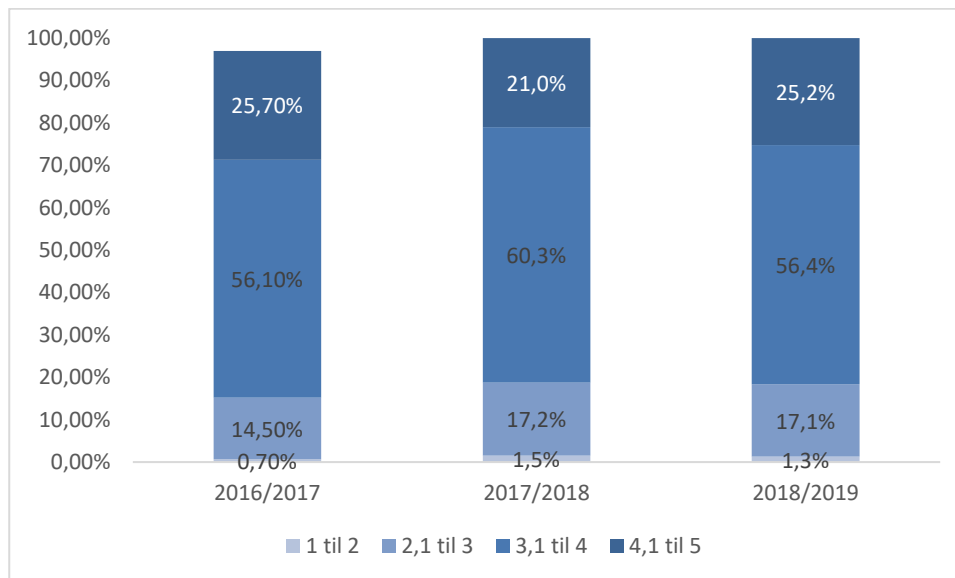


Afgrænsninger: folkeskoler – alle klasser

Kilde: uddannelsesstatistik.dk

Graf 20 viser, at 3,4 % af eleverne på 4. - 9. klassesettrin i skoleåret 18/19 på Holmegårdsskolen har svaret meget positivt på spørgsmålene vedrørende støtte og inspiration. I forhold til skoleåret 2017/2018 er denne andel den samme.

Graf 21: ro og orden blandt elever fra 4. – 9. klasse



Afgrænsninger: folkeskoler – alle klasser

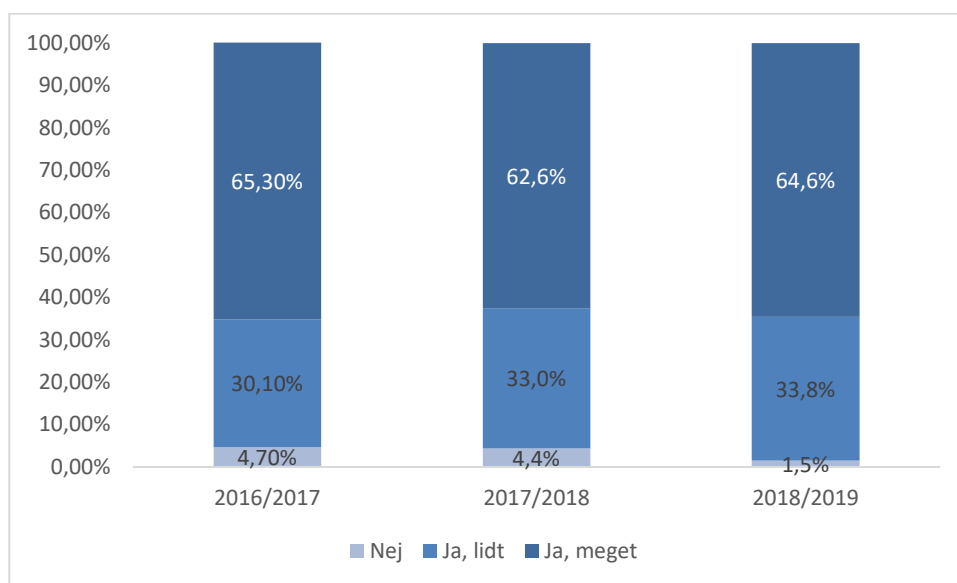
Kilde: uddannelsesstatistik.dk

Graf 21 viser, at 25,2% af eleverne på 4. - 9. klassesettrin i skoleåret 18/19 på Holmegårdsskolen har svaret meget positivt på spørgsmålene vedrørende ro og orden. I forhold til skoleåret 17/18 er denne andel blevet større.

Eleverne på 0. – 3. klassetrin

For de yngste elever er der ikke udviklet indikatorer, og det er derfor ikke på samme måde muligt at give et enkelt overblik over de yngste elevers trivsel. Til at give en indikation af de yngste elevers trivsel bruges spørgsmålet *Er du glad for din skole?*, da det vurderes som en god indikator for elevernes overordnede trivsel.

Graf 22: er du glad for din skole? 0. – 3. klasse



Afgræsnings: folkeskoler – alle klasser
Kilde: uddannelsesstatistik.dk

Graf 22 viser, at 64,6% af eleverne på 0. – 3. klassetrin i 2018/2019 på Holmegårdsskolen har svaret, at de er meget glade for deres skole.

Skolerne vurdering af elevernes trivsel

Generelt oplever vi, at eleverne på Holmegårdsskolen er glade for at gå i skole.

Der er en god stemning på skolen, og vi mødes af glade børn. Personalegruppen har et stort fokus på relationsarbejdet med børnene og på at møde hvert enkelt barn på hans/hendes niveau og i samarbejde med dem og forældre at skabe de bedst mulige læringsbetingelser for alle skolens børn.

Alle børn på Holmegårdsskolen skal inkluderes og opleve at føle sig inkluderet.

Vi har et stærkt ressource team på skolen, hvor vejledere støtter op med både forebyggende, foregribende og indgribende indsatser, som er med til at styrke både den faglige, personlige og sociale trivsel.

Eleverne 4.-9. årgang

Elevernes sociale trivsel

Eleverne er gennemgående glade for deres skole og deres klasse og de føler et stort tilhørsforhold til skolen. Andelen der svarer negativt til dette er få og er faldet i de sidste to år. Andelen af elever der svarer meget positivt er over halvdelen, men er faldende hen over tre skoleår. Det viser, at den målrettede og strukturerede indsats, vi har iværksat med et øget fokus på elevernes trivsel, er vigtig.

Elevernes faglige trivsel

Elevernes oplevelse af deres faglige trivsel er steget. Det er tilfredsstillende og viser, at de indsatser vi har sat i gang virker. Vi skal derfor fortsætte med at have et fælles fagligt fokus i personalegruppen og den gode udvikling, skal vi have øje for fortsætter.

Elevernes oplevelse af støtte og inspiration i undervisningen

Elevernes oplevelse af støtte og inspiration i undervisningen er nedadgående. Det er utilfredsstillende, hvorfor det også på nuværende tidspunkt er et fokusområde i den samlede personalegruppe.

Elevernes oplevelse af ro og orden

Elevernes oplevelse af ro og orden er steget. Det er vi glade for, da det er af stor betydning for elevernes trivsel og læring, hvorfor vi fremadrettet fortsat vil have fokus herpå.

Eleverne 0.-3. årgang

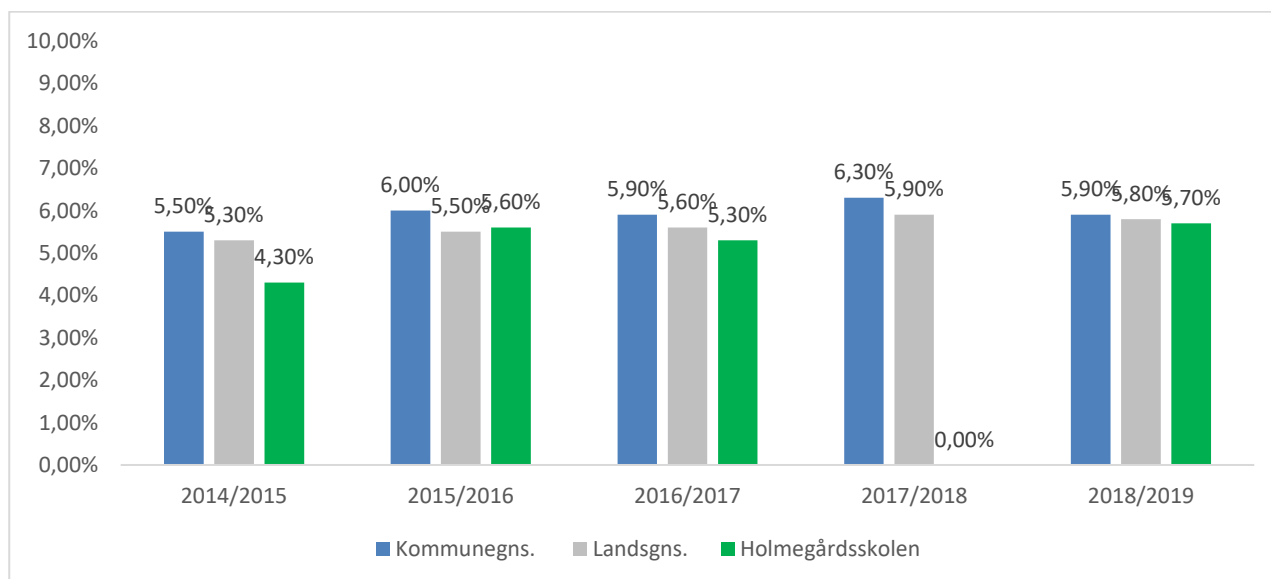
Elevernes svar til spørgsmålet *“Er du glad for din skole”* viser, at de er meget glade for deres skole. Det er vi rigtig tilfredse med, da vi igennem en årrække, ledelse, lærere og pædagoger i et tæt samarbejde har arbejdet målrettet og struktureret på at skabe en god skolestart og indkøring til skolelivet igennem indskolingstiden.

7. ELEVERNES FRAVÆR

Nedenstående kapitel omhandler elevernes fravær. Elevfraværet på kommunens folkeskoler har de sidste år haft et stort fokus og der har bl.a. været arbejdet med at bringe elevfraværet ned med en af indsatserne under Kvalitetsløftet "Godt du kom Elevfravær". Det høje elevfravær har hovedsageligt været registreret i udskolingsklasserne (7. – 10. klasse). Derfor har der været særligt fokus på denne elevgruppe. Der er bl.a. blevet sat ind ved at ændre praksis for registreringen af fraværet, således at eleverne i udskolingen bliver registreret hver time i modsætning til én gang om dagen. For de øvrige klasser er der fortsat registrering én gang om dagen.

I nedenstående er elevfraværet er opgjort i udviklingen af det samlede elevfravær over en 5-årig periode sammenlignet med det gennemsnitlige fravær på kommune- og landsplan (Jf. Graf 15). Derefter er skolens fravær opgjort på typen af fravær. Skolerne registrerer tre typer af fravær: sygdom, lovligt fravær og ulovligt fravær.

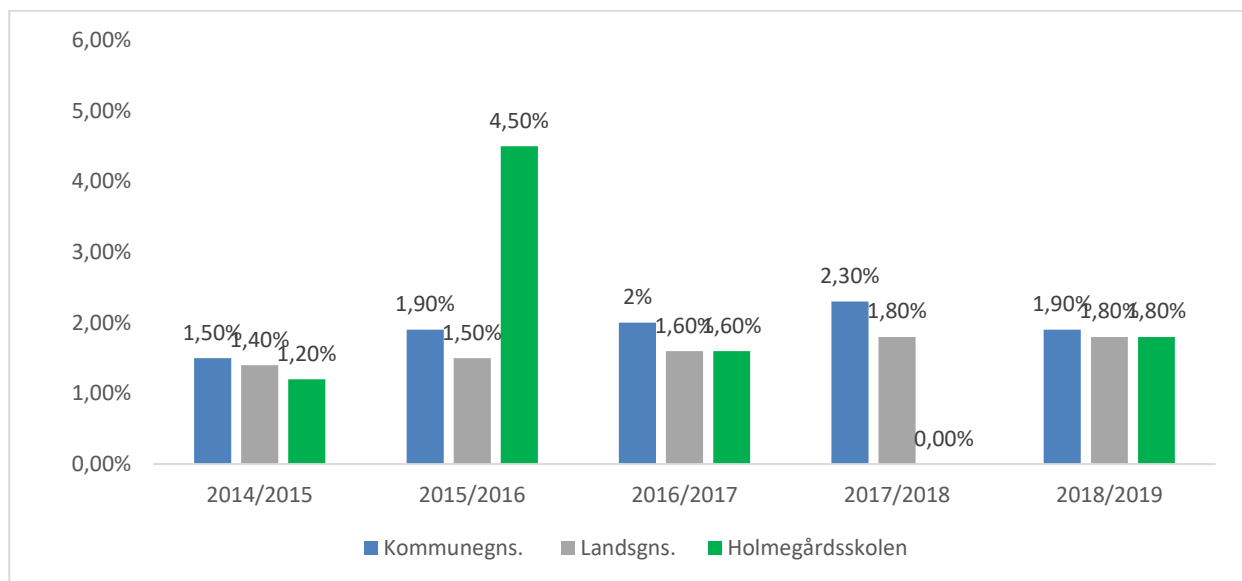
Graf 23: oversigt over samlet elevfravær over 5 år



Afgræsnings: folkeskoler – alle klasser
Kilde: uddannelsesstatistik.dk

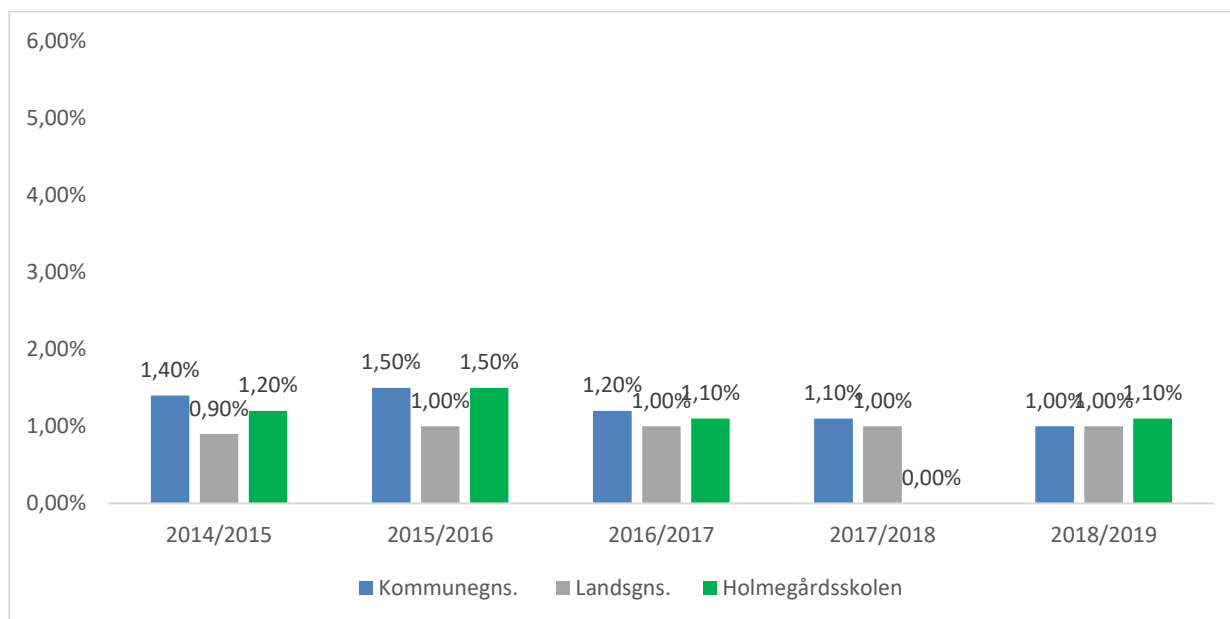
Graf 23 viser, at Holmegårdsskolen i skoleåret 2018/2019 har et gennemsnitligt elevfravær på 5,7 %. I 2017/2018 har tallene ikke været tilgængelige, hvorfor de ikke er vist i denne graf. Holmegårdsskolens elevfravær ligger i årene lavere end det gennemsnitlige fravær i kommunen og på landsplan.

Graf 24: oversigt over elevfravær over 5 år – lovligt fravær



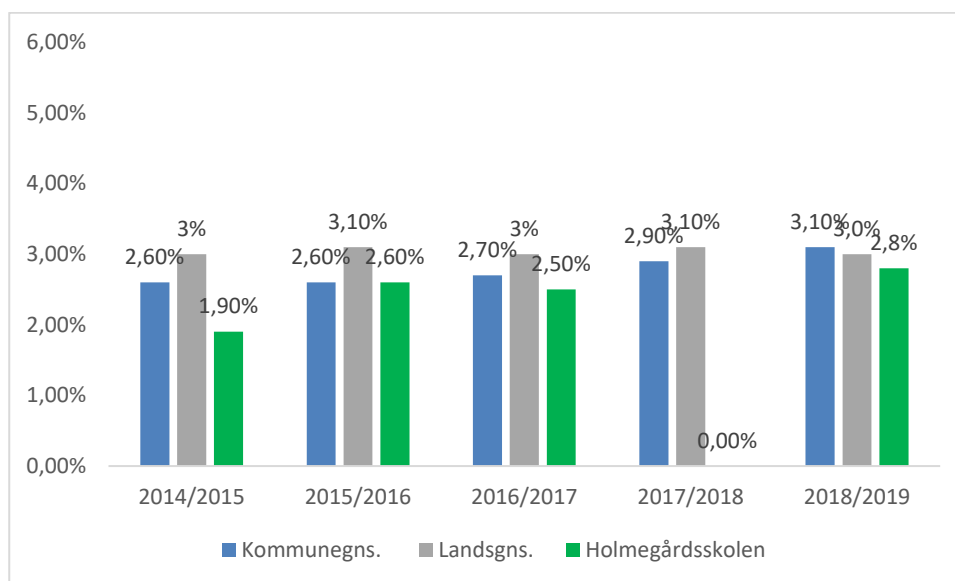
Afgræsnings: folkeskoler – alle klasser
 Kilde: uddannelsesstatistik.dk

Graf 25: oversigt over elevfravær over 5 år – ulovligt fravær



Afgræsnings: folkeskoler – alle klasser
 Kilde: uddannelsesstatistik.dk

Graf 26: oversigt over elevfravær over 5 år – sygefravær



Afgræsnings: folkeskoler – alle klasser
Kilde: uddannelsesstatistik.dk

Skolens vurdering af udvikling i elevfraværet

Vi kan se, at elevfraværet ligger nogenlunde stabilt og generelt under eller omkring gennemsnittet for land og kommune. Vi er opmærksomme på et højt lovligt fravær, hvor blandt andet ferier uden for skoleferier er en problematik. Vi oplever også, at et stigende antal elever med længere tids fravær, grundet blandt andet angst, stress etc. er en anden relevant problematik, samt at vi har en mindre stigning i elevernes ulovlige fravær.

Vi har de seneste tre skoleår haft en skærpet fokus på elevfravær og har det fortsat. Vi har fokus på korrekt og systematisk fraværsregistrering, nedbringelse af fravær generelt samt nedbringelse af elevernes ulovlige fravær.

Vi indkalder derfor forældre til omsorgs-/fraværssamtaler hos ledelsen. Ved omsorgs-/fraværssamtaler deltager nærmeste kontaktlærer eller pædagog. Vi har på skolen et særligt fokus på de elever, som i et kvartal har omkring eller over de 7,5% fravær. Vi har endvidere indført en SMS-ordning, der adviserer forældrene ved uregistreret elevfravær i udskolingen og indfører også dette på resten af skolen efter nytår. Fraværspromatikker tages endvidere op i skolens tværfaglige netværk og med til SSP-samarbejdet, hvis dette skønnes som nødvendigt.

8. SKOLENS SAMLEDE VURDERING AF RESULTATERNE FREMSTILLET I KVALITETSRRPPORTEN

Resultater for eleverne jf. afgangsprøven og trivselsmålingen viser, at elevernes generelle udvikling i skoleåret 2017/2018 og 2018/2019 har været positiv. Denne udvikling skal fortsættes og styrkes i de kommende år.

Udviklingen i fagligheden og afgangsprøvekaraktererne er tilfredsstillende. Den struktur vi har indarbejdet omkring vores vejlederområde og herunder brugen af de nationale test som et evalueringsredskab viser, at elevernes læring øges.

Samarbejdet mellem de forskellige instanser omkring skolen er meget givende og positivt. Dette kommer særligt til udtryk gennem arbejdet ved skolens struktur omkring Sparringskonferencer, hvor der er et tæt samarbejde med PPR- psykolog og logopæd og i Tværfagligt Netværk, hvor der er et tæt samarbejde med PPR-psykolog, sundhedsplejerske, familierådgiver og klubleder, drager stor nytte af deltagernes konstruktive input.

Holmegårdsskolen har et dygtigt, engageret og udviklingsorienteret personale, der brænder for at skabe de rammer, der giver den bedst mulige læring for skolens elever. Personalegruppen er ambitiøs og engageret og ønsker og arbejder for at udvikle den enkelte elev mest muligt.

Fremadrettet fortsætter vi med:

- Tiltag ift. udvikling af teamsamarbejdet, det professionelle læringsfællesskab, på både årgange og i faglige fællesskaber
- Tiltag ift. udviklingen af synlig læring, feedback, evaluering og fokus på elevernes progression
- Tiltag i forhold til at højne matematikresultaterne, faglig læsning og skriftlig fremstilling
- Tiltag ift. ny struktur omkring støtte fra Ressourcecenteret med henblik på at kvalificere relationsarbejdet mellem lærer/pædagog/elev og den differentierede undervisning
- Tiltag i ift. at elevrådet skal inddrages i langt højere grad
- Tiltag ift. inddragelse af data fra den nationale trivselsundersøgelse omkring antimobbestrategi og til udarbejdelse af trivselshandleplaner på de enkelte årgange
- Tiltag i forhold til samarbejdet med forældrene ifb. med skolehjem samtalerne og den elevcentrerede skolehjem samtale

Ovenstående er alle centrale faktorer og medspillere i skabelsen af en skole, der kan, vil og skal sikre det bedste for den enkelte elevs trivsel og læring.